



2014 年上海公务员考试

《行政职业能力测验》真题

(A 类)



扫描二维码, 关注厚职公考官方公众号获取更多真题和资料

厚职公考网 (www.houzhiwang.com) 整理提供



2014 年上海公务员考试行测真题及答案 (A 类)

2014 年上海公务员考试 A 类行测真题及答案 PDF 版下载 (答案解析请下载 PDF 版查看)

1. 中国共产党第十八届中央委员会第三次全体会议, 于 2013 年 11 月 9 日至 12 日在北京举行, 全会审议通过了《中共中央关于全面深化改革若干重大问题的决定》。全会提出 () 是把权力关进笼子的根本之策。

- A. 坚持用制度管权管事管人
- B. 健全惩治和预防腐败体系
- C. 让人民监督权力
- D. 让权力在阳光下运行

【答案】ACD。

【考点】时政

【解析】十八届三中全会公报指出: 坚持用制度管权管事管人, 让人民监督权力, 让权力在阳光下运行, 是把权力关进制度笼子的根本之策。因此 A、C、D 三项当选。

2. 2013 年 5 月 27 日, 中国共产党历史上的第一部党内“立法法”——《中国共产党党内法规制定条例》发布并实施。根据这一条例, 涉及党的中央组织、中央纪律检查委员会产生、组成和职权的党内法规, 以及涉及党的重大问题的党内法规, 须经由 () 审议批准。

- A. 党的全国代表大会
- B. 党的中央委员会全体会议
- C. 党的中央政治局会议
- D. 党的中央政治局常务委员会会议

【答案】A。

【考点】中共党史

【解析】《中国共产党党内法规制定条例》第二十二条涉及党的中央组织、中央纪律检查委员会产生、组成和职权的党内法规, 以及涉及党的重大问题的党内法规, 由党的全国代表大会审议批准。因此 A 项当选。

3. 某政府部门公共服务网络平台屡次出现各类故障, 引出许多市民抱怨, 某律师向该政府部门发函, 申请公开该网站建设, 设计及招投标过程中的全部信息。对此, 下列表述正确的是 ()

- A. 该律师提交书面申请时应提供本人有效身份证明
- B. 该律师可以就公开信息的形式提出要求
- C. 该律师应说明申请信息用途
- D. 该政府部门公开信息时, 可向该律师收取检索成本费用



【答案】BD。

【考点】行政法

【解析】A项错误,《政府信息公开条例》第二十五条规定:公民、法人或者其他组织向行政机关申请提供与其自身相关的税费缴纳、社会保障、医疗卫生、登记等政府信息的,应当出示有效身份证件或者证明文件。题中该律师所申请公开的为网站建设、设计及招投标全过程中的信息。所以,律师不用提供身份信息;

B项正确,第二十四条规定:行政机关依申请公开政府信息的,申请人可以选择邮寄、递送、传真、当面领取等方式获取政府信息,并可以选择纸质、光盘、磁盘等政府信息载体形式;

C项错误,《上海市政府信息公开规定》中第二十一条规定:公民、法人或者其他组织依照《政府信息公开条例》第十三条规定向行政机关申请公开政府信息的,应当提交载明下列内容的申请书:(一)申请人的姓名或者名称、联系方式;(二)明确的政府信息内容,包括能够据以指向特定政府信息的文件名称、文号或者其他特征描述;(三)获取政府信息的方式及其载体形式。公民、法人或者其他组织向行政机关申请公开政府信息的,行政机关可以询问申请人获取政府信息的用途。所以律师不用说明信息用途;

D项正确,行政机关依照申请向公民、法人或者其他组织提供政府信息的,可以收取实际发生的检索、复制、邮寄等成本费用,但不得收取其他费用。

4. 我国实行公务员交流制度,公务员可以在公务员队伍内部交流,也可以与国有企业事业单位、人民团体和群众团体中从事公务的人员交流。下列有关公务员交流的表达正确的是()

A. 对担任机关内设机构领导职务和工作性质特殊的非领导职务的公务员,应当有计划地在本机关内转任

B. 交流的方式包括调任、转任、轮换和挂职锻炼

C. 公务员在挂职锻炼期间,应当变更与原机关的人事关系

D. 国有企业事业单位、人民团体和群众团体中从事公务员的人员可以调入机关担任主任科员和副主任科员等非领导职务

【答案】A。

【考点】行政法

【解析】《公务员法》第六十五条规定,对担任机关内设机构领导职务和工作性质特殊的非领导职务的公务员,应当有计划地在本机关内转任。所以A项正确。

《公务员法》六十三条规定,公务员交流的形式包括调任、转任和挂职锻炼三种。B项错误。挂职锻炼不办理调动手续。不办理调动手续,它只改变锻炼人员的工作关系,不改变其行政隶属关系,锻炼人员在人事行政上仍受原机关管理,只在业务工作上接受单位领导。C项错误。调任是指国有企业事业单位、人民团体和群众团体中从事公务的人员调入国家机关担任领导职务或者副调研员(副处)以上及其他相当职务层次的非领导职务。主任科员与副主任科员为非领导职务,行政级别为科级及副科级,不为副处以上,所以D项错误。因此



A 项当选。

5. 2013 年 8 月, 工信部发布 2013 年淘汰落后产能第一批企业名单公告, 涉及炼铁、炼钢、焦炭、铅蓄电池等 19 个行业 1400 多家企业。在完善的市场经济条件下, 落后产能经常和产能过剩联系在一起, 二者的关系是 ()

- A. 落后产能是技术判断, 产能过剩是市场判断
- B. 过剩的产能必定是由落后的产能造成的
- C. 过剩的产能一般包括落后的产能
- D. 淘汰落后产能, 能够化解过剩产能

【答案】 AC。

【考点】 宏观经济

【解析】 落后产能是个技术判断, 产能过剩是个市场判断。A 项正确。落后产能与过剩产能也并非是完全割裂、非此即彼的。在完善的市场经济条件下, 过剩的产能一般包括落后产能, C 项正确。落后产能的淘汰、退出能够改变市场的供求关系, 减轻产能过剩的程度。D 项中的“化解”显然是错误的。B 项过于绝对, 是错误的。因此 A、C 两项当选。

6. 2003 年以来, 北京, 上海, 浙江, 无锡, 广东等地方政府向社会组织购买公共服务的探索不断增多, 国务院会议提出, 要围绕着 () 等重要目标进一步推进政府向社会力量购买公共服务。

- A. 增加公共产品的供应, 让人民群众更多地分享经济发展的成果
- B. 加强社会建设, 建立健全社会组织教育发展机制
- C. 发展产业, 主要是现代服务业
- D. 政府自身的变革

【答案】 ACD。

【考点】 宏观经济

【解析】 7 月 31 日, 国务院总理李克强主持召开国务院常务会议, 研究的主题之一是如何推进政府向社会力量购买公共服务。推进政府向社会力量购买服务, 围绕着三个重要目标。第一是增加公共产品的供应, 让人民群众更多地分享经济发展的成果。第二是发展产业, 主要是现代服务业。第三是政府自身的变革。

7. 随着互联网技术的广泛应用和迅猛发展, 泄露和贩卖公民个人信息, 网上诈骗, 网络谣言等行为也“应运而生”。2012 年底, 全国人大常委会公布施行《关于加强网络信息保护的决定》。加强网络信息保护的立法, 除了以法律的形式保护公民及法人信息安全, 还旨在 ()



- A. 控制网络平台的信息传播
- B. 确立网络身份管理制度
- C. 明确网络服务提供者的义务和责任
- D. 赋予政府主管部门必要的监管手段

【答案】BCD。

【考点】管理

【解析】全国人大常委会表决通过的《关于加强网络信息保护的决定》(以下简称《决定》), 以法律形式保护公民个人及法人信息安全, 确立网络身份管理制度, 明确网络服务提供者的义务和责任, 并赋予政府主管部门必要的监管手段。因此 B、C、D 三项当选。

8. 上海“十二五”规划要求“以需求为导向, 积极运用先进传感、网络传输和信息处理技术, 实施若干项重大信息化行动, 推进城市管理和公共服务信息化, 提升城市运行效率和管理服务水平。”在推进城市智能化管理方面, 要实施 () 等行动。

- A. 数字城管
- B. 数字惠民
- C. 官方微博
- D. 电子政务

【答案】ABD。

【考点】时政

【解析】《上海十二五规划纲要》提出推进城市智能化管理, 实施数字城管行动、数字惠民行动。电子政务行动。因此 A、B、D 三项当选。

9. 奥巴马签发行政命令, 以国家安全为由禁止中国 S 集团关联公司在美建风力发电厂。S 集团因此起诉奥巴马, 并获美国当地法院受理。这一事件被认为是中国企业从产品、投资“走出去”发展到法律规则、市场观念“走出去”的标志。这里的“市场观念”是指 ()

- A. 完善规范市场的法律
- B. 认识市场经济的作用
- C. 遵守市场要求的道德
- D. 把握市场特征和原则

【答案】BD。

【考点】社会主义市场经济



【解析】A项错误, 完善规范市场的法律的主体是国家, 并不是中国企业; B、D两项正确, 只有真正认识市场经济的作用, 把握市场的特征和原则, 才能真正做到市场观念“走出去”; C项错误, 遵守市场要求的道德是作为一个企业的要求, 并不是市场观念的标志。因此B、D两项当选。

10. 根据国家有关规定, 下列关于定密的事项, 做法正确的是 ()

- A. 机关, 单位执行上级确定的国家秘密事项, 需要定密的, 根据所执行的国家秘密事项的密级确定
- B. 下级机关、单位认为本机关、本单位产生的有关定密事项属于上级机关、单位的定密权限, 应当先行采取保密措施, 并立即报请上级机关、单位确定
- C. 机关、单位确定、变更和解除本机关、本单位的国家秘密, 应当由定密责任人提出具体意见, 交由上级机关、单位审核批准
- D. 没有上级的机关、单位认为需要定密的, 应当立即提请有相应定密权限的业务主管部门或者保密行政管理部门确定

【答案】ACD。

【考点】行政法

【解析】《国家保密法》机关、单位负责人及其指定的人员为定密责任人, 负责本机关、本单位的国家秘密确定、变更和解除工作。机关、单位确定、变更和解除本机关、本单位的国家秘密, 应当由承办人提出具体意见, 经定密责任人审核批准。C项错误。第十三条机关、单位执行上级确定的国家秘密事项, 需要定密的, 根据所执行的国家秘密事项的密级确定。下级机关、单位认为本机关、本单位产生的有关定密事项属于上级机关、单位的定密权限, 应当先行采取保密措施, 并立即报请上级机关、单位确定; 没有上级机关、单位的, 应当立即提请有相应定密权限的业务主管部门或者保密行政管理部门确定。因此A、B、D三项当选。

11. 行政强制措施是指行政管理过程中, 为 () 等情形, 依法对公民的人身自由实施暂时性限制, 或者对公民、法人或者其他组织的财物实施暂时性控制的行为。

- A. 制止违法行为
- B. 控制危害扩大
- C. 防止证据损毁
- D. 避免危害发生

【答案】ABCD。

【考点】行政法

【解析】行政强制措施, 是指行政机关在行政管理过程中, 为制止违法行为、防止证据损毁、避免危害发生、控制危险扩大等情形, 依法对公民的人身自由实施暂时性限制, 或者对公民、法人或者其他组织的财物实施暂时



时性控制的行为。因此 A、B、C、D 四项当选。

12. 2013 年初, 国务院印发的《全国海洋经济发展“十二五”规划》提出, 我国将进一步提升海洋经济总体实力, 海洋生产总值年均增长 8%, 2015 年占国内生产总值的比重达到 10%。根据该规划, 我国应充分发挥 () 的引领作用, 推进形成我国的海洋经济圈。

- A. 环渤海经济区
- B. 长江三角洲的经济区
- C. 海峡西岸经济区
- D. 珠江三角洲经济区

【答案】 ABD。

【考点】 时政

【解析】 国务院的《全国海洋经济发展“十二五”规划》提出充分发挥环渤海、长江三角洲和珠江三角洲三个经济区的引领作用, 推进形成我国北部、东部和南部三个海洋经济圈, 结合落实国家关于沿海区域发展的部署, 着力培育一批重要的海洋经济增长极。因此 A、B、D 三项当选。

13. 垃圾食品, 通常是指所含能量高, 但缺少人体需要的营养素, 尤其缺少钙、钾等矿物质以及维生素和蛋白质等, 有些甚至还会对人体的某些器官组织带来直接影响的食品。世界卫生组织已经公布的全球十大垃圾食品, 其中包括 ()

- A. 非低温烘烤的饼干、面包
- B. 快速脱水食品
- C. 冰淇淋
- D. 烧烤类食品

【答案】 ABCD。

【考点】 生活常识

【解析】 全球十大垃圾食品包括: 一、油炸类食品; 二、腌制类食品; 三、加工类肉食品 (肉干、肉松、香肠等) 四、饼干类食品 (不含低温烘烤和全麦饼干); 五、汽水可乐类食品; 六、方便类食品 (主要指方便面和膨化食品); 七、罐头类食品 (包括鱼肉类和水果类); 八、话梅蜜饯类食品 (果脯); 九、冷冻甜品类食品 (冰淇淋、冰棒和各种雪糕); 十、烧烤类食品。因此 A、B、C、D 四项当选。

14. 红外热成像运用光电技术检测物体热辐射的红外线特定波段信号, 将该信号转换成可供人类视觉分辨的图像和图形, 并可以进一步计算出温度值。红外热成像技术使人类超越了视觉障碍, 由此人们可以“看到”物



体表面的温度分布状况。根据以上关于红外热成像技术的描述, 下列说法正确的是 ()

- A. 红外线属于可见光
- B. 红外热成像仪是靠温差成像的
- C. 红外热成像技术最大的有点在于图像对比度高, 分辨细节能力极高
- D. 利用红外热成像技术可检查人体温度分布的异常情况、为某些疾病提供诊断的依据

【答案】BD。

【考点】物理

【解析】红外线是波长介乎微波与可见光之间的电磁波, 其波长在 760 纳米 (nm) 至 1 毫米 (mm) 之间, 是波长比红光长的非可见光。红外热成像运用光电技术检测物体热辐射的红外线特定波段信号, 将该信号转换成可供人类视觉分辨的图像和图形, 并可以进一步计算出温度值。红外热成像技术使人类超越了视觉障碍, 由此人们可以看到物体表面的温度分布状况。因此 B、D 两项正确。

15. 由于自然地理条件不同, 全球各个地方的气候类型是不一样的, 有的地方冬暖夏凉四季如春, 有的地方却冬寒夏热四季分明, 有的地方缺水干旱, 有的地方潮湿多雨。我国的北京和上海分别属于 ()

- A. 温带季风气候和温带海洋性气候
- B. 温带季风气候和亚热带季风气候
- C. 温带大陆性气候和亚热带海洋性气候
- D. 温带海洋性气候和亚热带季风气候

【答案】B。

【考点】地理国情

【解析】北京的气候为典型的暖温带半湿润大陆性季风气候, 夏季高温多雨, 冬季寒冷干燥, 春、秋短促。上海属亚热带季风气候, 主要气候特征是: 春天温暖, 夏天炎热, 秋天凉爽, 冬天阴冷, 全年雨量适中, 季节分配比较均匀。因此 B 项当选。

16. 人体内免疫系统能发现和清除外来入侵的病原微生物, 还能识别和清除体内发生突变的肿瘤细胞, 衰老细胞, 死亡细胞或其他有害的成分, 并且通过自身免疫耐受和免疫调节使免疫系统内环境保持稳定。下列属于免疫系统疾病的是 ()

- A. 冠心病
- B. 艾滋病
- C. 尿毒症
- D. 红斑狼疮

【答案】BD。

【考点】生物医学



【解析】 本题考查生物医学知识, 艾滋病又称获得性免疫缺陷综合症, 由感染艾滋病病毒 (HIV 病毒) 引起。HIV 是一种能攻击人体免疫系统的病毒。红斑狼疮是一种典型的自身免疫性结缔组织病, 多见于 15~40 岁女性。因此 B、D 两项当选。

17. 风电是一种可再生能源发电方式, 2010 年, 我国建设了 100MW 东海大桥海上风电场, 这是亚洲第一座海上风电场, 与陆上风电场相比, 海上风电场具有 () 等优势, 因此已成为风能利用的主要发展趋势。

- A. 不占用土地资源
- B. 风机单机容量大
- C. 风速大
- D. 效率高

【答案】 ABCD。

【考点】 地理国情

【解析】 海上风电具有资源丰富、发电利用小时数高、不占用土地、不消耗水资源和适宜大规模开发的特点, 虽然风力发电的效率本身并不高, 但题目问的是海上风电场与陆上风电场相比, 效率高也要入选。因此 A、B、C、D 四项当选。

18. 我国的军事著作历史悠久, 北宋颁布的《武经七书》, 作为军事教育官方课程, 流传至今。下列不属于《武经七书》的是 ()

- A. 《孙子兵法》
- B. 《孙臏兵法》
- C. 《六韬》
- D. 《三略》

【答案】 B。

【考点】 文学

【解析】 《武经七书》是北宋朝廷作为官书颁行的兵法丛书, 是中国古代第一部军事教科书。它由《孙子兵法》《吴子兵法》《六韬》《司马法》《三略》《尉缭子》《李卫公问对》七部著名兵书汇编而成。因此 B 项当选。

19. 在地震, 矿难等灾害现场, 生命体征探测仪能为及时发现幸存者提供很大的帮助, 它是通过捕捉被探测者的人体信号来进行搜寻的仪器。目前, 生命体征探测仪能探测到人体信号主要有 ()

- A. 呼吸频率信号
- B. 心脏电场的超低频信号
- C. 人体红外热信号
- D. 大脑皮层电信号

【答案】 ABCD。

【考点】 物理



【解析】一般而言, 生命探测仪可以分为光学生命探测仪、热红外生命探测仪和声波生命探测仪。凡是活着的人或动物, 身体之中都会蕴藏着一系列的生命信息, 它们会通过各种能量方式表现在身体外部。比如声波, 人体固有的电磁波, 以及大脑在进行活动时所产生的一些特殊波等, 这些波的频率不同, 所以可以被生命探测仪采集到, 进而做出是否有人判断。因此 A、B、C、D 四项当选。

20. 3D 打印是一种以数字模型文件为基础, 运用粉末状金属或塑性等可粘合材料, 通过逐层打印的方式来构造物体的技术。下列关于 3D 打印说法不正确的是 ()

- A. 激光快速成型技术属于 3D 打印技术、采用分层加工, 叠加成型来完成打印
- B. 3D 打印技术可大幅降低生产, 提高原材料和能源的使用效率
- C. 目前 3D 打印还停留在塑料制品阶段, 不能用于打印金属制品和食物
- D. 今后 3D 打印技术的成熟发展将改变现有的制造业模式

【答案】AC。

【考点】物理

【解析】A 项错误, 3D 打印是从激光快速成型演化过来的, 两者原理一致, 都是通过累加制造, 只不过激光快速成型机成型尺寸精度跟高, 尺寸更大, 在工业上应用较广, 3D 打印机价格就要低廉一些, 精度, 效率也要差很多。C 项错误, 虽然 3D 打印技术还不是十分的成熟, 但目前可以打印金属的、ABS、PLA、石膏等材质。D 错误。在各种参数均符合标准的情况下, 3D 打印制造模具的精度和成本, 一定大大高于传统加工中心。速度更是要快很多。在模具成本大大下降, 模具开发周期大大缩短, 对生产规模的敏感性大大降低的前提下, 制造业会变的比现在“个性”的多, 这也是 3D 打印革命性之处。直接利用 3D 打印进行机械加工, 在一个相当长的时间内是不会出现的。因此 A、C 两项当选。

21. 在城市的十字路口, 由于视野盲区和内轮差 (车辆拐弯时的前内轮的转弯半径与后内轮的转弯半径之差) 的存在, 使得大量车辆在转弯时, 车身后部极易撞上距离车辆较近的行人或非机动车, 以致发生惨剧。

下列关于内轮差的表述不正确的是 ()

- A. 方向盘打的越多, 内轮差越大
- B. 车辆的轴距越大, 内轮差越大
- C. 转弯越急, 内轮差越大
- D. 车速越快, 内轮差越大

【答案】D。

【考点】生活常识

【解析】内轮差是车辆转弯时内前轮转弯半径与内后轮转弯半径之差。于内轮差的存在, 车辆转弯时, 前、



后车轮的运动轨迹不重合。在行车中如果只注意前轮能够通过而忘记内轮差, 就可能造成后内轮驶出路面或与其他物体碰撞的事故。内轮差的大小同各车的转向角大小和轴距长短有关, 转向角越大, 内轮差越大, 反之则小, 轴距越长, 内轮差亦越大, 反之则小。因此 D 项当选。

22. 射频识别技术是一种通信技术, 可通过无线电讯号识别特别目标并读写相关数据, 它最重要的优点是非接触识别。下列属于应用射频识别技术的产品是 ()

- A. 公交一卡通
- B. 二代身份证
- C. 感应式门禁卡
- D. 电话磁卡

【答案】 ABCD。

【考点】 生活常识

【解析】 射频技术 (RF) 是 RadioFrequency 的缩写。较常见的应用有无线射频识别, 常称为感应式电子晶片或近接卡、感应卡、非接触卡、电子标签、电子条码等。电子标签、读写器、标签打印、中间件、应用软件、智能卡、制卡证卡、, 二代证、门禁考勤、巡更、停车场、一卡通等均是其的应用。因此 A、B、C、D 四项当选。

23. 新石器时代始于距今 8000 年前的人类原始氏族的繁荣时期, 以磨制的石斧、石铸、石铤和石铲, 琢制的磨盒和打制的石锤、石片、石器为主要工具。下列中国著名的文化遗址中, 属于新石器时代的是 ()

- A. 河姆渡遗址
- B. 半坡遗址
- C. 三星堆遗址
- D. 周口店遗址

【答案】 AB。

【考点】 地理国情

【解析】 A 项河姆渡遗址, 是中国南方早期新石器时代遗址。B 项半坡遗址位于陕西省西安市东郊灞桥区浐河东岸, 是黄河流域一处典型的原始社会母系氏族公社村落遗址, 属新石器时代仰韶文化, 距今 6000 年左右。C 项三星堆遗址是中国西南地区的青铜时代遗址。D 项周口店遗址是世界上材料最丰富、最系统、最有价值的旧石器时代早期的人类遗址。因此 A、B 两项当选。

24. 1972 年, 联合国教科文组织在巴黎通过了《保护世界文化和自然遗产公约》, 成立联合国教科文组织世界遗产委员会, 其宗旨在于促进各国和各国人民之间的合作, 为合理保护和恢复全人类共同的遗产做出积极的贡献。下列亚洲的世界文化和自然遗产与所在国家对应错误的是 ()

- A. 柬埔寨: 吴哥窟
- B. 中国: 三清山
- C. 泰国: 泰姬陵
- D. 尼泊尔: 佛祖诞生地兰毗尼

【答案】 C。



【考点】人文其它

【解析】吴哥窟又称吴哥寺, 位于柬埔寨西北方, A 项正确。三清山位于中国江西省上饶市玉山县与上饶德兴市交界处, 为怀玉山脉主峰, B 项正确。泰姬陵是印度知名度最高的古迹之一, C 项错误。佛祖诞生地兰毗尼, 位于尼泊尔兰毗尼专区的鲁番德希县, D 项正确。

25. 被废弃不再使用的电器和电子产品, 比如废旧电脑、废旧手机, 俗称“电子垃圾”, 下列关于“电子垃圾”, 说法正确的是 ()

- A. 电子垃圾可以进行化学处理
- B. 电子垃圾可以进行焚烧处理
- C. 电子垃圾不能填埋处理, 这样会污染环境
- D. 电子垃圾应该进行综合处理, 对有用的部份回收再利用

【答案】ABCD。

【考点】物理

【解析】题目考察的是电子垃圾的处理方法。常见的方法有: 化学处理、火法处理、微生物处理、机械处理, 虽然前两种方法对环境有所污染, 但包括我国在内的部分国家和地区都在使用。而机械处理有利于废弃物的回收利用, 因此值得倡导推广, 因为废旧电器所用化学成分较多, 填埋处理的确会影响环境。

26. 黑匣子是飞机专用的电子记录设备之一, 具有极强的抗火、耐压、耐冲击、耐浸泡, 抗磁干扰等能力, 即便飞机已完全损坏, 黑匣子里的记录数据也能完好保存。下列选项中, 属于黑匣子的是 ()

- A. 机舱视频监控器
- B. 飞行数据记录仪
- C. 机舱话音记录器
- D. 机舱红外传感器

【答案】BC。

【考点】物理

【解析】黑匣子是飞机专用的电子记录设备之一, 名为航空飞行记录器。里面装有飞行数据记录器和舱声录音器。所以涉及飞行记录和声音。因此 B、C 两项当选。

27. 页岩气是指赋存于页岩中的非常规天然气, 往往分布在沉积盆地的烃源岩地层中, 随着常规油气资源的日益紧缺, 页岩气资源日益受到各国的重视, 但是由于目前的页岩气开采技术会导致 (), 因此如何时最大限度减少环境影响, 是友好开采页岩气面临的主要难题。



- A. 水资源大量消耗
- B. 空气污染严重, 雾霾天气增加
- C. 其可能污染地下水
- D. 植被受到严重破坏、生物多校性减少

【答案】C。

【考点】地理国情

【解析】页岩气属于非常规的天然气, 其主要成分和天然气、煤层气都一样。只是因为气体赋存在低渗透性的页岩里面, 开采难度大, 所以才称之为页岩气。页岩气开发, 钻井深度一般小于 3500 米, 钻井深度较深, 地层压力大, 页岩的渗透性小, 抽采难度大。所以现行工艺进行大规模的压裂。一般情况下, 需要大量的水和砂进行体积改造, 迫使页岩产生缝网型的缝隙, 引导气体出来。由于压裂用的物品对环境 and 地下水系造成一定程度的污染, 还有压裂作业需要凭证较大的井场, 钻井、压裂废物较多, 需要严格按规定进行处理, 若处理不当会对环境造成很大的伤害。尤其是地下水, 一旦污染, 很难进行恢复的。因此 C 项当选。

28. 随着城市里养宠物的人越来越多, 被宠物猫、狗等动物咬伤、抓伤的情况也越来增多, 如果不慎被猫、狗抓咬伤, 正确的处理措施是 ()

- A. 马上用肥皂水清洗冲洗伤口 15 分钟以上
- B. 清洗后用碘酒或医用酒精治疗伤口
- C. 及时全程足量的注射狂犬症疫苗
- D. 在 36 小时之内注射一次狂犬症疫苗

【答案】ABC。

【考点】生物医学

【解析】题目考察的是医疗急救常识, 被动物咬伤后, 一是洗。不管是疯狗, 还是正常狗, 都应该马上就地用大量清水 (10000 毫升以上) 冲洗伤口。如果有条件的话, 最好能用 20% 的肥皂水或 0.1% 的苯扎溴铵反复冲洗, 一般要在半小时左右, 然后再用清水冲洗, 把含病毒的唾液、血水冲掉。A 项正确。冲完后, 马上用酒精或碘酒擦伤口内外, 尽可能杀死狂犬病毒, B 项正确, 按时足量注射疫苗是极为重要的, C 项正确。被动物咬伤后应即时注射疫苗, 应在 24 小时内注射, D 项错误。

29. 2013 年, 随着《中国汉字听写大会》、《汉字英雄》等节目的热播, 社会上出现了“汉字热”, 汉字这一优美的文字, 经历了甲骨文到金文, 再到大篆、六国古文, 进而到小篆、再到隶书, 进而到楷书、草书、行书的演变过程。其中, () 是古文字和现代文字的分水岭。

- A. 金文演变为大篆



- B. 六国古文演变为小篆
- C. 小篆演变为隶书
- D. 隶书演变为楷书

【答案】C。

【考点】语言文字

【解析】如果要把汉字的形体分为古今两大类的话, 那么隶书以前叫做“古”, 隶书开始以后就叫做“今”。所以“隶变”是古今汉字的分水岭。

30. 地震带是地震集中分布的地带。在地震带内地震密集, 在地震带外, 地震分布零散。世界上的地震主要集中在分布在 ()

- A. 环太平洋地震带、印度洋地震带和海岭地震带
- B. 环太平洋地震带、地中海-喜马拉雅地震带和海岭地震带
- C. 地中海-喜马拉雅地震带、北冰洋地震带和环太平洋地震带
- D. 印度洋地震带、北冰洋地震带和环太平洋地震带

【答案】B。

【考点】地理国情

【解析】世界上的地震主要集中在三大地震带上, 即: 环太平洋地震带、欧亚地震带(地中海-喜马拉雅地震带)和海岭地震带。因此B项当选。

复合题

2013年9月27日, 国务院批准《中国上海自由贸易试验区总体方案》。9月29日, 中国上海自由贸易试验区和上海自由贸易试验区管委会挂牌, 这标志着中国上海自由贸易试验区正式启动运作, 自贸区建设将促进政府职能转变, 积极探索管理模式创新, 形成可复制、可推广的经验, 更好地服务全国发展。

“自由贸易区”通常指两个以上的国家或地区, 通过签订自由贸易协定, 相互取消绝大部分货物的关税和非关税壁垒, 取消绝大多数服务部门的市场准入限制, 开放投资。从而促进商品、服务和资本、技术、人员等生产要素的自由流动, 实现优势互补, 促进共同发展, 有时它也用来形容一国国内一个或多个消除了关税和贸易配额, 并且对经济的行政干预较小的区域。

31. 国务院印发的《中国(上海)自由贸易试验区总体方案》, 提出经过两年至三年的改革试验, 力争建设成为其有国际水准的, () 的自由贸易试验区。

- A. 货币兑换自由



- B. 监管高效便捷
- C. 金融领域开放
- D. 法制环境规范

【答案】 ABD。

【考点】 时政

【解析】 题目考察的是中国（上海）自由贸易试验区建设的总体目标。即经过两至三年的改革试验，加快转变政府职能，积极推进服务业扩大开放和外商投资管理体制改革，大力发展总部经济和新型贸易业态，加快探索资本项目可兑换和金融服务业全面开放，探索建立货物状态分类监管模式，努力形成促进投资和创新的政策支持体系，着力培育国际化和法治化的营商环境，力争建设成为具有国际水准的投资贸易便利、货币兑换自由、监管高效便捷、法制环境规范的自由贸易试验区，为我国扩大开放和深化改革探索新思路和新途径，更好地为全国服务。因此 A、B、D 三项当选。

32. 中国（上海）自由贸易试验区服务企业扩大开放的领域包括（ ）

- A. 金融服务领域，航运服务领域，商贸服务领域
- B. 金融服务领域，旅游服务领域，信息服务领域
- C. 专业服务领域，文化服务领域，社会服务领域
- D. 专业服务领域，文化服务领域，信息服务领域

【答案】 AC。

【考点】 时政

【解析】 上海自贸区选择金融服务、航运服务、商贸服务、专业服务、文化服务以及社会服务领域扩大开放（具体开放清单见附件），暂停或取消投资者资质要求、股比限制、经营范围限制等准入限制措施（银行业机构、信息通信服务除外），营造有利于各类投资者平等准入的市场环境。因此 A、C 两项当选。

33. 为了推进自贸区建设达到预期成效，必须采取多种配套改革措施。在政府管理方面，要进一步推进政府职能转变，深化行政体制改革。《中国上海自由贸易试验区总体方案》强调，要建立（ ）的服务模式。

- A. 公开透明
- B. 一口受理
- C. 综合审批
- D. 高效运作

【答案】 BCD。

【考点】 时政



【解析】上海自贸区加快政府职能转变具体措施中规定: 深化行政管理体制改革。加快转变政府职能, 改革创新政府管理方式, 按照国际化、法治化的要求, 积极探索建立与国际高标准投资和贸易规则体系相适应的行政管理体系, 推进政府管理由注重事先审批转为注重事中、事后监管。建立一口受理、综合审批和高效运作的服务模式, 完善信息网络平台, 实现不同部门的协同管理机制。因此 B、C、D 三项当选。

34. 中国 (上海) 自由贸易试验区建设是国家战略, 是先行先试, 深化改革, 扩大开放的重大举措, 意义深远, 这项重大改革是 ()。重在提升软实力, 各项工作影响大, 难度高。

- A. 以金融领域开放故为重点
- B. 以制度创新为着力点
- C. 以政府职能转变为核心
- D. 以完善法制保障为关键

【答案】B。

【考点】时政

【解析】本题考察上海自贸区建设的战略意义, 具体表述为: 中国 (上海) 自由贸易试验区建设是国家战略, 是先行先试、深化改革、扩大开放的重大举措, 意义深远。这项重大改革是以制度创新为着力点, 重在提升软实力, 各项工作影响大、难度高。建设中国 (上海) 自由贸易试验区, 是顺应全球经贸发展新趋势, 实行更加积极主动开放战略的一项重大举措。主要任务是要探索中国对外开放的新路径和新模式, 推动加快转变政府职能和行政体制改革, 促进转变经济增长方式和优化经济结构, 实现以开放促发展、促改革、促创新, 形成可复制、可推广的经验, 服务全国的发展。建设中国 (上海) 自由贸易试验区有利于培育中国面向全球的竞争新优势, 构建与各国合作发展的新平台, 拓展经济增长的新空间, 打造中国经济“升级版”。因此 B 项当选。

复合题

材料一 下表为 2008~2012 年我国研究与试验发展 (R & D) 经费支出与经济发展情况。注: R & D 经费支出占 GDP 比重是目前国际通用的衡量科技活动规模、科技投入水平和科技创新能力高低的重要指标。目前, 发达国家和地区该指标平均水平为 3%。



项目	年份				
	2008年	2009年	2010年	2011年	2012年
R & D经费支出 (亿元)	4616	5802	7063	8687	10240
国内生产总值 (GDP) (亿元)	314045	340903	401513	473104	519322
R & D经费支出占GDP的比重 (%)	1.47	1.70	1.76	1.84	1.97

材料二 近年来,为推进科技创新,国家采取了一系列措施;不断加大财政科技投入力度;完善国家科技奖励制度,健全与岗位职责、工作业绩、实际贡献紧密联系和鼓励创新创造的分配激励机制;加快构建以企业为主体、市场为导、产学研相结合的技术创新体系。

材料三 科技发展丰富了公民的政治生活,政府网站、政务微博拉近了公民与政府的距离,使表达和倾听更加贴近;科技发展振奋了国人的精神,航母入列,“神九”飞天、“蛟龙”入海……我们在世界民族之林中更加自信。

35. 材料1反映了我国R&D经费支出与经济发展情况之间的关系,主要表明了 ()

- A. 2008~2012年我国R&D经费支出不断增加
- B. 2008~2012年我国R&D经费支出占GDP的比重不断上升
- C. 2008~2012年我国R&D经费支出增加较快,科研经费浪费现象严重
- D. 我国越来越重视科技创新,但与发达国家和地区相比仍有一定差距

【答案】 ABD。

【考点】 宏观经济

【解析】 A、B两项均可以从图片中看出,均正确。通过对比发达国家的指标和我国的指标,发现仍然有一定差距,D项也正确。

36. 材料2反映出近年来我国所采取的推进科技创新的一系列措施,之所以这样做,其依据主要在于 ()

- A. 财政具有促进资源合理配置的作用,增加财政的科技投入可以为科技创新提供物质保障
- B. 完善科技奖励制度和激励机制可以调动科技工作者积极性和创新性
- C. 企业是市场经济活动的主要参加者,以企业为主题可以充分发挥企业在科技创新中的作用
- D. 市场在资源配置中起决定性作用,以市场为导向可以在科技创新过程中优化人财物的配置

【答案】 ABCD。

【考点】 宏观经济

【解析】 A、B、C、D四项均说明了推进科技创新一系列措施的原因,为正确答案。

37. 材料3说明了科技发展对于政治生活的意义,下列关于科技发展发展与政治生活关系的说法正确的有



()

- A. 科技发展拓宽了公民表达诉讼的渠道, 有利于公民更好地参与政治生活
- B. 科技发展有利于政府更好地控制民意, 强化意识形态控制
- C. 科技发展有利于政府更好地实施政府信息公开, 接受人民监督
- D. 科技发展有利于增强我国的综合国力, 提高我国的国际地位

【答案】 AC。

【考点】 时政

【解析】 考察的是科技和政治生活关系的说法。政务微博拓宽公民诉求渠道, 故 A 项正确。B 项, 政府应该尊重民意, 倾听民意, 而不能说控制民意, 错误。C 项正确。D 项表达正确, 但跟题干无关, 故不选。

38. “蛟龙”号是我国第一台自行设计, 自主集成研制的载人深潜器。可以说它是一条地地道道的“中国龙”, 这充分表明 ()

- A. 这是我国在海洋高科技领域的一种突破, 标志着我国具备了深海探测的能力
- B. 这一重大成就极大地提升了我国科技实力
- C. 我国已经步入科技发达国家的行列
- D. “蛟龙”号的设计和研制增强了我国的综合能力

【答案】 ABD。

【考点】 近现代重大科技成就

【解析】 我国还没有步入科技发达国家的行列, C 项错误。

复合题

B 市的张女士在 H 区将私家车停在马路边, 到饭店吃饭, 饭店发现车上有一张“停车记录告知单”。张女士不明白这张“告知单”是什么, 通过网络查询, 得知如下信息: B 市从 2011 年 4 月 1 日起, 交通协管员发现机动车未在道路停车泊位内停放的, 按规定须填写两份单子: 一份是《B 市交通协管员道路停车记录告知单》。简称《告知单》; 一份是《B 市交通协管员道路停车记录报告单》简称《报告单》, 交通协管员在违章车辆前车门的玻璃上粘贴《告知单》后, 通过相机或摄像记录停车事实, 将《报告单》和图像视频资料报告交管部门, 由交警审核确认属于违章停放机动车行为的, 交管部门将会对违法行为人处以 200 元罚款的行政处罚, 并邮寄信函将违法行为告知机动车所有人, 驾驶人收到《告知单》后, 可以在 24 小时后登录交管部门对外网站查询是否属于违法停放机动车行为。



39. 对交通协管员贴《告知单》的行为, 从行政法律关系的角度判断正确的是 ()

- A. 协管员是行政主体
- B. 张女士是行政相对人
- C. 这是一种对外部的行政法律关系
- D. 协管员是受委托实施行政行为的个人

【答案】BC。

【考点】行政法

【解析】行政主体是享有行政权、具有独立名义、承担法律责任的组织。协管员不是行政主体。A 项错误。行政相对人是指行政行为影响其权益的个人或组织。B 项正确。行政法律关系分为外部和内部。没有隶属关系属于外部, C 项正确。行政处罚权的委托是指享有行政处罚权的行政机关将其拥有的行政处罚权委托给其他行政机关或者组织行使, 受委托实施行政处罚的行政机关或者组织在委托范围内, 以委托的行政机关的名义实施行政处罚。行政处罚的委托不能委托给个人。交通协管员粘贴告知单的行为不能当做行政委托来看待, 应该当做是对交警的一种协作行为和对机动车驾驶者的服务行为, 本质上只能当作一种事实行为。D 项错误。

40. 从行政处罚的角度, 下列判断正确的是 ()

- A. 《告知单》和《报告单》结合在一起, 就构成了完整的行政处罚行为
- B. 在交警在场的情况下, 交通协管员可以直接作出罚款 200 元的决定
- C. 如果获得了交管部门的明确授权, 交通协管员可以直接作出罚款 200 元的决定
- D. 如果交警直接开具罚款 200 元的行政处罚, 交通协管员可以进行一些协助行为

【答案】D。

【考点】行政法

【解析】行政处罚是要式行政行为, 必须出具书面行政处罚决定书, 告知书和报告单不能构成行政处罚行为。故 A 项错误。交通协管员可分成路口协管员和路段协管员。路口协管员就是在路口举小旗、吹哨的工作人员, 他们主要负责约束非机动车和行人的违法行为。路段上的交通协管员可以给非法停车贴条, 罚款额度为 50 元, 但是, 他们只负责贴条不负责收费。少数交通协管员可以给违章停车拍照。交通协管员几乎没有执法权利, 他们的职责侧重于疏导交通、维护秩序和宣传教育。而相应的处罚权, 如交罚款、扣本等权利, 仍然牢牢掌握在交管部门手中。B、C 两项错误。D 项正确。

41. 若张女士后来收到 200 元罚款通知, 从行政救济的角度判断正确的是 ()

- A. 张女士可以向 H 区公安局申请复议
- B. 张女士可以向 H 区人民法院提起行政诉讼



C. 张女士提起行政诉讼应以 H 区公安局为被告

D. 张女士不能同时申请复议和提起行政诉讼

【答案】 ABD。

【考点】 行政法

【解析】 对交管部门行政处罚行为不服, 可以行政复议或行政诉讼。若行政复议, 被申请人是交管部门, 复议机关则是其主管的公安局, A 项正确。若行政诉讼, 被告是交管部门, 法院则是其所在法院即 H 区人民法院。C 项错误, B 项正确。“公民、法人或者其他组织申请行政复议, 行政复议机关已经依法受理的, 或者法律、法规规定应当先向行政复议机关申请行政复议、对行政复议决定不服再向人民法院提起行政诉讼的, 在法定行政复议期限内不得向人民法院提起行政诉讼。”因此 D 项正确。

42. 如果张女士仅在交管部门的网站上查询到属于违法停放机动车行为和罚款 200 元的情况。但没有收到罚款 200 元的行政处罚决定书, 则 ()

A. 张女士可以申请复议

B. 张女士可以提起行政诉讼

C. 张女士应当向公安局查询

D. 罚款 200 元的决定不具有效力

【答案】 ABD。

【考点】 行政法

【解析】 行政处罚应该出具书面的行政处罚决定书, 如果不出具, 则属于程序违法。行政行为无效。相对人可以申请复议或诉讼。因此 A、B、D 三项当选。

阅读下列材料, 回答问题

百步亭社区地处 H 省 W 市江岸区, 位于城市规划中最大的后嗣居住新区。目前, 这里建住宅 120 万平方米, 入住 3 万多人。8 年前, 这里一片荒凉, 遍地烂泥。水、路、电全无, 先后有七家开发商进入, 均因其恶劣的开发条件难以获得经济效益而先后退出。而后, W 市安居工程发展有限公司 (以下简称为“安居公司”) 作为第八家进入百步亭地区的开发企业, 坚持以人为本、与时俱进、创新以企业为主导的“四结合”的社区建管模式, 建设温馨家园, 走出了一条具有中国特色社会主义现代文明社区的发展之路。成为 H 省精神文明建设的一面旗帜, 安居公司成为全市房地产第一强。百步亭社区被评为全国文明社区示范点和全国城市物业管理优秀示范小区, 百步亭楼盘获“首届中国人居环境范例奖”。

百步亭把一把乱泥塘建设为绿色社区, 得益于创新体制, 构建以企业为主导的“四结合”的社区管理模式, 即房地产开发公司汇报社会的义举, 物业管理公司的管理、居民委员会的建设、当地政府的行指导及社区党组



织建设和党员作用。这种模式以“党的领导、政府指导、企业主导、居民自治”为社区基本运作机制;以企业为主导,将“建、管、育”融于一体,以“全新爱民、热心助民、倾心为民,给居民最好的生活,建人生最温馨的家园”为历年,以实现企业、老百姓和国家“多赢”为目的,聚集社会力量,鼓励社会义举,追求理性利润,实现可持续发展。

百步亭社区管理模式打破了层级管理,形式扁平式组织结构和高效的管理运行机制,这里形成了“一个中心、两层网络”的管理体制,促成了开发、管理和服务环节的良性循环和无缝对接。“一个中心”是指社区党委会领导下的社区管理委员会帮助社区协调社区内部组织机构与工商、税务、环保、卫生、计生等政府职能部门、执法部门关系,使其结成一种利益共同体。“层网络”:一层是以开发公司为主体,以追求“理性利润”为基本原则,负责社区的住宅开发、环境建设、公益性设施投资等事务,追求长远利润和社区可持续发展;另一层是以物业公司为主体,融商业性服务、福利性服务、家政服务和社会公益性服务于一体,把管物与服务群众有机结合起来,微利或无利经营,不仅为居民提供了便捷的服务和完善的社区服务网络体系,也使社区服务真正成为社区建设可持续发展的生长点和拉动力,成为安排就业的重要渠道,成为密切社区人际关系的重要载体。这种“一个中心、两层网络”的管理制,实现社区资源的合理配置,协调整合社区事务,克服了以往城市建设和管理过程中的城市通病,杜绝了“亭棚经济”、“马路经济”,使社区建设和管理走向科学化、法制化、社会化、市场化的道路,小区内居民生活轻松有序

43. 社区是聚居在一定地域范围内的人们所组成的社会共同体。从案例可以看出目前 W 市城市社区的范围,是指经过社区改革后做了规模调整的 () 的辖区。

- A. 街道办事处
- B. 居民委员会
- C. 党委
- D. 校区物业

【答案】B。

【考点】时政

【解析】中共中央办公厅和国务院办公厅转发的《民政部关于在全国推进城市社区建设的意见》(以下简称中办发〔2000〕23号文件)明确指出:目前城市社区的范围,一般是指经过社区体制改革后作了规模调整的居民委员会辖区。因此 B 项当选。

44. 社区管理是在政府的指导下,社区职能部门、社区单位、社区居民对社区的各项公共事务和公益事业进行的自我管理,社区管理和物业管理的区别在于 ()

- A. 管理主体不同
- B. 管理范畴不同



C. 管理性质不同

D. 管理作用不同

【答案】 ABCD。

【考点】 管理

【解析】 从管理区域来讲, 社区管理管辖的范围广, 往往不限于一个物业管理区域; 物业管理则是针对一个物业管理区域讲的。因此, B 项正确。社区管理除包括主管部门、居(村)委会指导和监督业主委员会和物业管理企业的工作外, 还包括计划生育、市容、环卫、城建等部门在社区的各项行政管理; 物业管理包括物业管理企业对小区管辖范围内进行的物业管理有偿服务, 还包括业主大会、业主委员会的自治管理和规范运作。因此, A 项正确。社区管理是国家管理社会生活、群众管理社会生活和社会管理社会生活相互交融的基础性社会管理。具体而言, 社区管理是在街道办事处领导下的行政性管理和街道办事处组织引导下, 社区内有关单位和居民共同参与的围绕人的社会生活而实施的管理。政府行为在社会管理中起着主导作用, 因而社区管理具有明显的行政性。而物业管理是社会化、企业化、专业化管理, 他是在业主的委托下围绕“人的居住环境”而实施的管理, 是一种由现代化的物业管理企业实施的完全市场化、商业化的活动。因此, C、D 两项正确。

45. 百步亭模式以“党的领导、政府指导、企业主导、居民自治”为社区基本运作制, 其中居民委员会的价值在于 ()

A. 居民委员会接受街道办事处的领导并成为基层政权的重要依靠力量

B. 居民委员会是党和政府联系群众的桥梁和纽带

C. 居民委员会是实现民主基层的重要组织形式

D. 居民委员会促进社会稳定和两个文明建设

【答案】 BCD。

【考点】 管理

【解析】 居民委员会是居民自我管理、自我教育、自我服务的基层群众性自治组织, 是中国人民民主专政和城市基层政权的重要基础, 也是党和政府联系人民群众的桥梁和纽带之一。我国的居民通过这一制度直接行使宪法赋予的自治权和民主管理经济、文化和社会事务的权力。因此, B、D 两项正确。居民委员会同城市基层政权的关系是: 居民委员会在市辖区人民政府、不设区的市人民政府或者它的派出机关-街道办事处的指导下进行工作, 市、市辖区人民政府的有关部门也可以对居民委员会有关的下属委员会进行业务指导。因此, A 项错误。居委会是实现基层民主的重要组织形式。根据宪法规定, 在我国, 广大人民群众拥有依照法律规定, 通过各种途径和形式, 管理国家事务, 管理经济和文化事业, 管理社会事务的权利, 而居委会则是城市居民实现民主权利的重要形式, C 项正确。



46. 物业管理公司是具备相应物资条件并按照法定程序立的从事物业管理服务的经营性企业法人。百步亭社区的物业管理公司履行公司履行的义务包括 ()

- A. 执行物业管理合同, 依法经营
- B. 使用物业维修基金
- C. 接受业主委员会和小区居民监督
- D. 实行多种经营、补充小区管理经费

【答案】 AC。

【考点】 管理

【解析】 义务, 与权利相对, 指政治上、法律上、道义上应尽的责任。题干中物业公司的义务是 A、C 两项, B、D 两项为权利。

阅读下列材料, 回答问题

xx 市发展和改革委员会

关于转发国家能源局《关于申报分布式光伏发电规模化应用示范区的通知》的

通知

X 发改能源 (2012) 0164 号

各有关单位:

为落实可再生能源发展“十二五”规划, 促进太阳能发电产业可持续发展, 今日国家能源局下发了《关于申报分布式光伏发电规模化的通知》。先转发给你们, 请按照《通知》要求, 在落实建筑屋顶、消纳用户和电力接入等实施条件的基础上, 抓紧编制中报项目实施方案, 于 2012 年 10 月 10 日前报市发展改革委。

联系人: 黄 xx

联系电话: xxxxxxxx

附件: 《国家能源局关于申报分布式光伏发电规模化应用示范区的通知》(国能新能[2012]298 号)

xx 市发展和改革委员会

二〇一二年九月二十八日

47. 关于上述公文的标题, 下列表述正确的是 ()

- A. 分行不当
- B. “转发”前不应该加“关于”
- C. 不应该使用书名号
- D. 最后“的通知”多余



【答案】 A。

【考点】 公文

【解析】 标题三部分组成, 发文机关名称、事由和文种, 字数较多, 可以排列为梯形或者菱形, 但是严禁拆词。因此 A 项当选。

48. 关于上述公文的发文字号, 下列表述正确的是 ()

- A. 年份外括号使用有误
- B. 年份使用阿拉伯数字不对
- C. 顺序号“0164”写法不对, 不应该加“0”
- D. 顺序号“0164”写法不对, 应该前加“第”字

【答案】 AC。

【考点】 公文

【解析】 发文字号应该是由机关代字、年份和序号组成。年份用阿拉伯数字全称, 用六角括号括起来, 序号前不加“第”字不加 0, A、C 两项当选。

49. 下列对公文正文的修改意见正确的是 ()

- A. 应该在“《关于中级分布式光伏发电规模化应用示范区的通知》”后加括号注明此通知的发布字号
- B. “请按照《通知》要求”一句中的“《通知》”所指不明, 应该在文中有所说明
- C. 联系人和联系电话应该移到发文日期的左下方
- D. 附件说明中应该去掉书名号、括号及括号中内容也可去掉

【答案】 ABCD。

【考点】 公文

【解析】 引用标题应该是《公文标题》(发文字号)的格式;《通知》指代不明, 需要说明; 附注应该位于成文日期之下。附件应当去掉书名号。A、B、C、D 四项当选。

50. 下列关于公文发文机关书名和成文日期的编排, 表述正确的是 ()

- A. 成文日期中的数字应该用阿拉伯数字
- B. 成文日期右空 4 字
- C. 不用署名、在成文日期处加盖发文机关“xx 市发展和改革委员会”印章
- D. 发文机关“xx 市发展和改革委员会”在成文日期之上, 以成文日期为准居中编排

【答案】 ABD。



【考点】 公文

【解析】 署名和公章不可随意省略, 其余选项说法正确。A、B、D 三项当选。

51. 如今社会上“厌读”的情绪严重。由于不读书, 导致一些人走上邪路。读者厌读固然有读者自身的问题。我们作者是不是也该_____ ; 为什么读者不爱书? 是读者不赞成作者的观点吗? 未必! 既然赞成作者的观点就该同声相应, 可读者为什么不来“应”呢? 这就告诉我们: 作者有个文风问题。再想一想: 为什么别人的文章读者_____, 奔走相告。而我们的文章读者却_____ 呢? 这只能说明我们的文风确有问题。

依次填入划横线部分最恰当的一项是 ()

- A. 扪心自问, 爱不释手, 不足挂齿
- B. 自我反省, 奉为至宝, 嗤之以鼻
- C. 反躬自问, 手不释卷, 不屑一顾
- D. 不耻下问, 爱不释手, 鄙夷不屑

【答案】 C。

【考点】 成语辨析

【解析】 第一空空格后边是问句“为什么读者不爱读?”有对自己发问的意思, 排除 B、D 两项, “不耻下问”指乐于向学问或地位比自己低的人学习; 第三空排除 A 项, 我们的文章读者却“不足挂齿”搭配不当。

52. 在中国人心目中, “圣人”是道德修养的楷模。中国人尤其是知识分子, 往往以君子_____, 却不以圣人_____。可见圣人的道德境界是一种崇高的理想, 圣人也就只是人们心目中的崇拜偶像。_____, 圣人的道德境界, 也不是天生的, 而是一点一滴积累起来的。荀子认为, 圣人不仅是崇拜的偶像, 普通人也能经过坚持不懈的实践, 从日常生活中不断地积累德行, 提高自己的道德修养, 达到尽善尽美的境地, 成为一个圣人。

依次填入划横线部分最恰当的一项是 ()

- A. 自称、自居、因此
- B. 自居、自夸、其次
- C. 自封、标榜、所以
- D. 自诩、自居、然而

【答案】 D。

【考点】 实词与虚词综合考查

【解析】 第一空考查近义词辨析, “自称”是在别人面前对自己的称呼; “自居”指自任、自待; “自封”指自己给自己加以某种称号; “自诩”是自夸的书面用语。第二空由“却”连接, 构成转折, 前后两空为反义词。“标榜”指(互相)吹嘘、夸耀; “自夸”自己夸耀自己。第三空从语义上分析, 为了强调“道德境界是一点一滴积聚起来



的”所以排除 B 项; “因此”“所以”表示总结, 引导中心论点; “然而”表示转折, 转折后是重点。因此 D 项当选。

53. 我们的社会已经进入了一个特别需要讲道理、讲清道理的时代, 没有以理服人的态度和论述, 人们凭什么来接受你的结论; _____ 我不反对你的结论, _____ 我要求, 迫切地要求, 请说清这些结论的来龙去脉, 其实哪怕论点相左, _____ 你的论题重要, 论据扎实、论述充分, 我们都会认真阅读, _____ 心悦诚服地接受, 并用来修改自己既定的想法。

依次填入划横线部分最恰当的一项是 ()

- A. 尽管, 但是, 所以, 因此
- B. 甚至, 但是, 只要, 以至
- C. 因此, 但是, 如果, 以至
- D. 因为, 可是, 只要, 以致

【答案】B。

【考点】虚词辨析

【解析】第一个空, 前后“接受结论”和“不反对结论”构不成因果关系, 因此排除 C、D 两项。再看第三个空, “论题重要, 论据扎实, 论述充分”是“心悦诚服地接受, 并用来修改自己既定的想法”的前提条件, 而且“只要……都……”为固定搭配, 表示条件的逻辑关系, 因此 B 项当选。

54. 天文学家们宣布, 他们通过太空望远镜_____到了三颗与地球非常相似的行星, 其环境似乎很适宜生命生存, 而且, 其中一颗的表面可能_____着大片海洋, 因此它_____与地球一样, 呈现出美丽而迷人的蓝色, 这是迄今为止人类找到的最像地球的行星。虽然这是一个重要的科学发现, 但却带有哲学意味。

依次填入划横线部分最恰当的一项是 ()

- A. 观察, 覆盖, 也许
- B. 观测, 覆盖, 也许
- C. 观测, 存在, 一定
- D. 观察, 存在, 可能

【答案】B。

【考点】实词与虚词综合考查

【解析】“观察”指仔细察看 (事物或现象), 是一种有目的、有计划、比较持久的知觉活动; “观测”常指对自然现象进行观察或测定, 文段中提到的对象是行星, 因此用观测更合适, 排除 A、D 两项。再看第三个空, “因此”表结论, 顺承前文的原因, 根据提示词“可能”判断, 第三个空应填入表示不确定的词语, 因此 B 项当选。



55. 古代的诗, 原是平淡自然的; 到汉魏以后, 渐渐的从平淡自然转向工整____、或艰深____的路上去。这也是进化中必经之阶段。过了这阶段, 又渐渐地回复到平淡自然的____。我们若是用心在各家诗话中去找找, 这种归真返朴的论调, 真可以找到不少。

依次填入划横线部分最恰当的一项是 ()

- A. 纤巧、枯涩、趋势
- B. 纤巧、苦涩、走向
- C. 精致、枯燥、趋势
- D. 精致、高雅、走向

【答案】A。

【考点】实词辨析

【解析】从第三空入手, 首先排除 B、D 两项, “走向”地质学用语, 指地质构造上岩层、矿层、山脉等延伸的方向, 而形容诗的发展用“趋势”合适。第二空排除 C 项的“枯燥”, 形容生活单调, 没有趣味。“枯涩”指枯燥不流畅, 可形容文字。

56. 下来语句中没有歧义的是 ()

- A. 据比赛组委会统计, 参加这次围棋比赛活动的有二十个社区的选手
- B. 氨基比林、安乃近、非那西丁负作用明显, 大部分国家已禁用, 中国药品名录中未完全禁止; 近来医学界部分人士对进口药品争议很大
- C. 11 月 3 日下午 2 点 25 分左右, 日本茨城县发生里氏 5.0 级地震。日本新闻网报道称, 首次地震影响, 茨城县和埼玉县部分地区的震级为 4 级, 东京都、千叶县、神奈川县的震级为 3 级
- D. 这家电子科技公司成立于 2003 年, 是一家致力于生产并销售鼠标、键盘、音箱、麦克风、手写板、耳机、手柄、线材等电脑周边产品的现代化企业

【答案】D。

【考点】歧义句辨析

【解析】A 项“二十个社区的选手”歧义, 是“二十个社区”还是“二十个选手”; B 项“大部分国家”歧义, 是“大部分药”还是“大部分国家”; C 项“茨城县和埼玉县部分地区的震级”有歧义。

57. 下列句子中, 句子类型不同于其他三句的是 ()

- A. 外部资源, 尤其是世界一流教育资源, 正越来越多地成为上海垒石造峰的“他山之石”
- B. 方案清晰具体了, 就比较可行, 如果模糊笼统, 实施起来就会缺少可操作性
- C. 我国首个实验型深海移动工作站经过十年科技攻关, 和“蛟龙号”载人深潜器一样, 是我国探索深海科学



奥秘的利器

D. 改革的实惠, 说到底, 仍然是洞悉规律、把握规律

【答案】B。

【考点】基础知识

【解析】句子类型可以按照语气划分, 如: 陈述句、疑问句、感叹句、祈使句等。也可以按照结构划分, 如: 主谓句、主谓宾句、定主谓宾句等等。本题的四个句子从语气上都属于陈述句, 但是从结构角度而言, A、C、D 三项句子主干成分都是主谓宾形式, 且为单句。而 B 项是两个分句, 有两套主谓宾结构。因此 B 项当选。

58. 下列相似意思, 不同形式的表达, 按语气由轻到重依次排列正确的是 ()

1、机动车冒黑烟就应该重罚!

2、机动车冒黑烟难道不应该重罚吗?

3、机动车冒黑烟不能不重罚!

4、机动车冒烟不重罚是不对的!

5、机动车冒烟应该重罚。

A. 45213

B. 45132

C. 51423

D. 54132

【答案】C。

【考点】语句排序

【解析】(5)(1) 句子相同, 区别仅是标点符号。选择语气最轻的放在句首, 因陈述句语气弱于感叹语气, 故 (5) 应为首句, 排除 A、B 选项。(4) 是带有批评语气的否定句, 而 (1) 仅仅说“应该重罚”没有表明其他观点, 其语气弱于 (4), 所以 (1) 应紧跟 (5)。(2) 与 (3) 的比较, (3) 肯定在 (2) 后面, 因为反问句没有双重否定语气重。因此 C 项当选。

59. 下列文言句式特点与其他三项不同的是 ()

A. 古之人不余欺也

B. 三人行, 必有我师焉

C. 刘国破灭, 非兵不利, 战不善, 弊在略秦

D. 蚯无爪牙之利, 筋骨之强, 上食埃土, 下饮黄泉, 用心一也

【答案】A。

【考点】基础知识

【解析】A 项“不余欺”即“不欺余”为倒装句。B、C、D 三项都是正常的陈述句。



60. 下列句子的语法结构与例句相同的是 ()

例句, 中共中央总书记、国家主席、中央军委主席习近平视察国防科学技术大学时指出, 要紧紧围绕强军目标来进行思想政治建设, 使思想政治建设成为实现这一目标的强大推力和助力。

A. 农村改革是我国当前的重要组成部分, 黑龙江松嫩平原和三江平原是国务院今年批准的国家首个现代农业综合配套改革试验区

B. 上海市委书记在中国 (上海) 自由贸易实验区管理委员会中心, 接受了人民日报、解放日报、文汇报记者的集体采访

C. 大家一致认为, 通过参加培训, 不仅提高了理论水平, 了解了当今教育现状及发展方向, 并且还使我们深深地体会到要彻底改变过去传统的教学观念

D. 当下, 各级政府应当旗帜鲜明地阐明医疗行为的客观规律, 维护医生的人格尊严, 维护医疗机构的政策秩序

【答案】B。

【考点】下文推断

【解析】例句的结构为“主语+状语+谓语+宾语”。

A项有两套主谓宾结构, “农村改革是我国当前的重要组成部分”和“黑龙江松嫩平原和三江平原是国务院今年批准的国家首个现代农业综合配套改革试验区”。

B项主语是“上海市委书记”, 状语是“在中国‘……’中心”, 谓语是“接受”, 宾语是“集体采访”。

C项的结构为主谓宾, 缺少状语成分。

D项是主谓宾+谓宾+谓宾。

61. 设想用以下的方式来教授孩子关于花的结构: 在黑板上画一株植物, 标明其各个部分: 雄蕊, 雌蕊, 茎柄等, 解释每个名词术语。让孩子们都写在本子上, 直到把他们都记住后, 孩子们才能观察和接触真正的植物。没有人会容忍这种愚蠢的教授生物学的方法。但是几百年来, 学习外语运用的恰恰是这种方法____至今, 这种方法还未结束呢! 从上文看, 作者认为不恰当的外语学习方法是 ()

A. 边学语法边说话

B. 先学语法再学说话

C. 先学说话再学语法

D. 只学语法不学说话

【答案】B。

【考点】态度理解



【解析】文段作者运用类比的手法, 用“先解释名词术语记在本子上, 再接触真正的花来认识花的结构”来类比“学英语时先记语法再说话”这种不恰当的方法。因此 B 项当选。

62. 中央纪委监察部发出通知, 要求党员领导干部在 2013 年元旦、春节期间, 切实改进工作作风, 加强廉洁自律。不仅整体要求, 还规定了细节。比如: “严禁领导干部擅自驾公车”。“严禁用公款搞相互走访、送礼、宴请等拜年服务”。但只靠规定有限, 关键在于一切放在阳光下, 让所有的公务支出、官员财产都置于纳税人的监督之下。才能达到真正的廉洁。

这段文字的关键词是 ()

- A. 通知 廉洁
- B. 规定 廉洁
- C. 廉洁 节日
- D. 廉洁 监督

【答案】D。

【考点】词语理解

【解析】阅读文段判断每句话的主要内容, 本文段可以分为两部分, 从“但”字划分, 转折词前是对 2013 年双节期间改进工作作风, 加强廉洁自律提出的各项规定, 则前半部分的关键词为“廉洁”; 文段的后半部分, 提出问题为“只靠规定力度有限”即只依靠规定是远远不够的, 而解决问题的对策是一切“都置于纳税人的监督之下”, 解决问题的对策是重点, 而对策即监督, 则第二个关键词是“监督”。因此 D 项当选。

63. 红杉树是地球上仅存的红木科树种之一, 美国红杉树公司有一片高大挺拔的红杉, 躯干通体绛红, 冠上枝桠通天遮日, 根部直径达到 8 米。据说世界上最大的红杉树在澳大利亚, 不幸其主干毁于雷电, 最终定格在 75.2 米。树木的生长也是竞争的过程, 在成长中尽快长高、长大就能争取到更多的阳光, 根都粗壮之后, 从地下获得的水分也会增加。所以, _____。

填入划横线部分最恰当的一句是 ()

- A. 大树的长成也需要天时、地利
- B. 没有竞争就没有生存, 也就没有发展
- C. 万物生长靠太阳
- D. 能生存下来的是最能够适应变化的那种

【答案】B。

【考点】词语理解

【解析】“所以”表明最后一句话是对全文的总结, 前文介绍红杉树长的很高大, “树木的生长也是竞争过程, 在成长中长高、长大就能争取到更多的阳光”, 由此句可知介绍红杉树是为了说明树木的成长也需要竞争, 符合对前文总结的是 B 项“没有竞争, 就没有生存, 也没有发展”。



64. 词藻的妙用, 在乎能显示印象, 从片段里生出完整来。有些境界可用白描的手法, 有些非词藻不为功, 这个道理自然也有人理会得, 依我个人的偏嗜, 词中的温飞卿是很懂得用词藻的, 六朝文之所以大胜唐宋四六文者, 会用词藻至少是一原因。词藻, 文学的色泽, 也是应付某种需要而生, 并非无聊的东涂西抹, 专以炫人耳目为业的。俗滥是不善用之故, 不是词藻本身的毛病。

根据这段文字, 下面说法中错误的是 ()

- A. 作者认为有些场合非用词藻不可
- B. 作者认为温飞卿作词善用词藻
- C. 作者认为六朝文远胜于唐宋文
- D. 作者认为善用词藻不会俗滥

【答案】C。

【考点】细节理解

【解析】A项在文中第二句“有些非词藻不为功”。B项在文中第三句, “词中的温飞卿是很懂得用词藻的”。D项在文中最后一句“俗滥是不善用之故”。C项文中是“六朝文之所以大胜唐宋四六文者”, 而选项是“远胜”两者概念不一致。

65. 当初我说这些话时, 原自犹豫未有决断, 到现在我还是犹豫未有决断, 不过当初疑其或是, 现在疑其或非罢了。从前疑其或是, 现在疑其或非, 这自有所值有所悔, 而我兹所痛切悔悟的实在当时不应该以未能自信的话来发表; 或者发表, 也要作疑词, 不应该作决定语。以决定语来发表未能自信的见解, 这全出于强撑门面之意, 欺弄不学的人。

这段话的主要意思可以概括为 ()

- A. 实迷途其未远, 觉今是而昨非
- B. 朝闻道, 夕死可矣
- C. 往者不可谏, 来者犹可追
- D. 亦余心之所善兮, 虽九死其尤未悔

【答案】A。

【考点】主旨概括

【解析】文段的含义可以概括为: 我是在自己都处在疑惑中, 不能判定是否正确的前提下就将前文提到的言论发表了, 现在觉得自己这种做法欺弄了他人, 有所痛悟, 所以决定取消之前的言论。A项指实在是误入迷途还不算太远, 已经觉悟到现在是对的而之前是不对的, 与文意相符, 因此正确。B项“朝闻道, 夕死可矣”指在一个国家里, 如果一个人早上能达成了一直坚持的理想, 实施了自己的政治主张(仁政), 那么他就算晚上



死去那也是值得的, 形容对真理或某种信仰追求的迫切, 与文意不符, 排除。C项“往者不可谏来者犹可追”指以往的事情不可挽回, 未来的事物还来得及, 没有文段中改正错误的含义, 因此不正确。D项“亦余心之所善兮, 虽九死其犹未悔。”指这些都是我内心之所珍爱, 叫我死多少次我也绝不改悔! 强调的是对美好理想执着追求的精神, 与文意不符, 排除。

66. 为什么不逃跑的麋鹿反而容易在与狼的对决中生存下来? 这其实是一种勇气和习惯的较量。麋鹿身体强壮, 长着长角, 在力量对比上将, 如果狭路相逢, 麋鹿能与狼僵持好几个小时, 再加上长角, 它们同样能威胁到狼的生命。所以, 在面对不逃跑的麋鹿时, 狼是充满戒心的。此外, 还有一个更重要的原因, 追赶正在奔跑的动物、是狼在生存过程中形成的本能。这仿佛是一种诱惑, 让它们难以抗拒。所以, 奔跑的麋鹿永远是它们的目标。

对这段文字中的两个划线的“这”, 理解正确的是 ()

A. 前一个“这”指“为什么不逃跑的麋鹿反而容易在与狼的对决中生存下来”, 后一个“这”指“追赶正在奔跑的动物, 是狼在生存过程中形成的本能”

B. 前一个“这”指“逃跑的麋鹿反而容易在与狼的对决中生存下来”, 后一个“这”指“狼在生存过程中形成的本能”

C. 前一个“这”指“麋鹿与狼的对决”后一个“这”指“奔跑的动物”

D. 前一个“这”指“不逃跑的麋鹿”后一个“这”指“奔跑的麋鹿”

【答案】C。

【考点】代词指代

【解析】题目问两个“这”指代什么, 根据代词指代的就近原则, 对“这”的解释应在前文, 结合其后的语境“一种勇气和习惯的较量”, 可以判断出: 第一个“这”指的是“麋鹿与狼的对决”。第二个“这”指的是能够对狼形成诱惑的事物, 指代前一句中描述的“奔跑的动物”。C项当选。

67. 知识产权是私权法律制度创新与变迁的结果, 同时也是直接保护创新活动的基本法律制度。知识产权法从兴起到现在只有三四百年的时间, 但经历从工业革命到信息革命的不同时期, 其制度史本身就是一个法律制度创新与科技创新相互作用、相互促进的过程。纵观近现代世界经济与社会的发展, 人们不难发现这样一个事实: 凡是知识进步与经济繁荣的国家, 无一不是知识产权制度健全与完善的国家。对于这些国家而言, 知识产权既是发展战略的选择, 也是综合国力的体现。

这段文字主要阐述的是 ()

A. 知识产权的作用

B. 知识产权法的历史



C. 凡是只是进步与经济繁荣的国家, 无一不是知识产权制度健全与完善的国家

D. 创新发展与知识产权制度的关系

【答案】A。

【考点】主旨概括

【解析】文段三句话, 前面两句话通过创新来强调知识产权的重要性, 最后一句落脚点, 指出知识创新的作用, 因此结合全文可得 A 项正确。B 项文段主要阐述的是知识产权, 不是知识产权法, 属偷换概念, 故 B 项不正确; C 项为文段最后一句话, 体现知识产权的作用, 与之比较 A 项更加全面, 兼顾整个文段, 故 C 选项错误; D 项属文段前半部分描述内容, 不全面。

68. 一项好的制度执行不力形同虚设, 执行之所以不力, 主要是由于缺乏责任追究手段和公开监督力度。制度执行有力的典范则是此番党中央的八项规定, 对中国式浪费真正起到了遏制作用。严格执行八项规定, 不仅提振了党风和社会风气, 客观上也在节约资源、遏制浪费方面发挥了正能量的作用。如果生态文明领域的制度执行也像八项规定那样严格, “美丽中国” 的建设一定会取得更明显的效果。

这段文字的主旨是 ()

A. 分析制度执行不力的原因

B. 强调执行制度要严格有力

C. 宣传适度执行有力的典范

D. 强调建设 “美丽中国” 的关键是要有好的制度

【答案】B。

【考点】主旨概括

【解析】本文段第一句话提出问题“一项好的制度执行不力形同虚设”, 并分析问题所在“执行之所以不力, 主要是由于缺乏责任追究手段和公开监督力度”。文段第二句举例论证制度执行有力能产生好的效果, 最后又提出“如果生态文明领域的制度执行也像八项规定那样严格, 美丽中国的建设一定会取得更明显的效果”, 进一步印证严格的制度执行是解决制度执行不力这一问题的对策。通常解决对策是文段的中心, B 选项就是对这一对策的描述。因此 B 项当选。

阅读下面的文章, 回答问题

一个正常的搜索引擎, 其核心功能自然是网页搜索。那搜索结果应该怎样排序才最好呢? 实际上, 在谷歌主导互联网搜索之前, 人们为此伤透脑筋。很显然, 搜索引擎应该把重要的网页放到搜索结果中比较靠前的地方。这个方案很容易想到, 但是解决的方法却没有想象的那么简单。

在谷歌诞生之前那段时间, 流行的网页排名算法都很类似, 它们都使用了一个非常简单的思想: 越是重要



的网页, 访问量就会越大。许多大公司就通过统计网页的访问量来进行网页排名。但是这种排名算法有两个很显著的问题: 一是只能够抽样统计, 所以统计数据不一定准确, 而且访问量的波动会比较大, 想要得到准确的统计需要大量的时间和人力, 还只能维持很短的有效时间; 二是访问量并不一定能体现网页的“重要程度”——可能一些比较早接触互联网的网民还记得, 那时有许多人推出了专门“刷访问量”的服务。有没有更好的方法, 不统计访问量就能够为网页的重要度排序呢?

就是在这种情况下, 1996年初, 谷歌公司的创始人, 当时还是美国斯坦福大学研究生的佩奇和布林开始了对网页排序问题的研究。在1999年, 一篇以佩奇为第一作者的论文发表了, 论文中介绍了一种叫 PageRank 的算法, 这种算法的主要思想是: 越“重要”的网页, 页面上的链接质量也越高, 同时越容易被其它“重要”的网页链接, 于是, 算法完全利用网页之间互相链接的关系来计算网页的重要程度, 将网页排序彻底变成一个数学问题, 终于摆脱了访问量统计的框框。

不过要强调的是, 虽然 PageRank 是谷歌搜索结果排序的重要依据, 谷歌也以此发家, 但是它并不是全部依据——实际上, 谷歌发展到现在, 已同时用了数百种不同的算法来确定最终显示给用户的搜索结果顺序。

69. 搜索引擎对网页排序的最基本思想是指 ()

- A. 访问量越大排在越前面
- B. 链接质量越高排在越前面
- C. 和其他网页关系越密切排在越前面
- D. 越重要排在越前面

【答案】D。

【考点】细节查找

【解析】根据第一段第三句“搜索引擎应该把重要的网页放到搜索结果中比较靠前的地方”可知 D 项当选。

70. 关于 PageRank 算法, 下列说法错误的是 ()

- A. PageRank 算法提出了一种新的数学统计方法
- B. PageRank 算法使谷歌在搜索引擎的竞争中脱颖而出
- C. PageRank 算法改变了以网页访问量作为排序依据的传统想法
- D. PageRank 算法能够更准确、更省力地统计出网页的访问量

【答案】D。

【考点】细节理解

【解析】“该算法能够统计出访问量”无中生有。A、B、C 三项可以从原文中找到。

71. 根据文意, “刷访问量”会导致 ()



- A. 增加统计时间
- B. 影响统计精度
- C. 相应网站崩溃
- D. 网页错误评价

【答案】D。

【考点】词语理解

【解析】回归文章的第二段列出了以访问量计算网页排名的两个很显著的问题中,就访问量的相关描述为“访问量并不一定能体现网页的‘重要程度’”即以访问量衡量网页的重要性程度是片面的,可能会导致对网页的错误评价。因此D项当选。

阅读下面的文章,回答问题

你曾经在白天看过星星吗?当你蹲了太久又起身太快,或者刚好被球场上飞来的足球砸中脑袋,那你就一定看见过或经历过“眼冒金星”的感觉。这个现象有个学名,叫做“压眼闪光”。

你也许发现了,看见“金星”跟看见别的东西不太一样;即使你闭上眼睛,冒出来的星星也不会消失不见,不过你可能不知道的是,盲人们虽然看不见,却同样会有“眼冒金星”的感觉。这是因为控制双眼闪光现象的是大脑的初级视皮层(俗称作V1区域)。这个区域即使在久经数十年后依然不会受到损伤。

既然失去视觉的人不会丧失“看见”金星的能力,那能不能利用这一点帮助人恢复视觉呢?来自麻省理工学院的莱特·希姆博士带着这个念头,对压缩闪光开始了新的探索。

对于人的压眼闪光现象已有过不少研究,可以肯定的是我们看到的“金星”大致是星星般散落分部的点或小圆形,比较暗,白色或彩色都有,但这些有限的了解距离找到视觉恢复方法的目标还差很远,探索过程中较多实验无法直接在人体实行,所以寻找合适的动物作为“替身”很有必要。

恒河猴算是实验的常客了,在压眼闪光的研究中心它也是非常理想的研究对象。它们的视觉系统与人类相近,且初级视皮层面积大,无沟回,便于定位和操作,想要继续人类视觉恢复的研究,就先要再恒河猴上进行较为透彻全面的了解,过去的一些研究已经把恒河猴的视野向“金星”出现的位置和初级视皮层对应神经元位置定位,刺激V1的什么位置产生的“金星”会出现在哪里,尽在科学家的掌握之中。

但只知道位置还远远不够,想要利用“金星”就像我们还需要知道一些重要信息,恒河猴看到的金星具有什么样的特点,这就是希勒此处研究的主题。

假如猴子会说话,就这个问题就好办多了,但鉴于我们和这灵长类的亲戚无法进行语言交流,想知道金星的具体特征就需要依靠精巧的实验了。

希勒对猴子进行了特殊的训练,使它们在视野中出现两个点时,目光会移向更大更亮的点时,这个巧妙的训练方法,和猴子目光的移动方向,成为判断“金星”特征的利器。



在这个实验中, 猴子的视眼会出现一个光点 (对照点), 接着对照点下方会出现一个光点 (实验点), 如果猴子的注视方向没有变化, 说明实验点比对照点更小或者更暗, 如果猴子的目光下移, 则说明实验点比对照点更大或者更亮。

通过插入恒河猴 V1 区域的电极刺激, 产生不同大小的“金星”, 让它们判断大小。猴子先生在重复 70 多次实验后, “告诉”实验者们“金星”的大小约为 9~26 角分, (衡量视眼中光斑半径的单位), 并且改变电流大小对“金星”的大小影响不同。

这组实验中, 猴子的视野正中心会预设一个很小的光点 (对照点)。而电极激发产生的光点 (实验点) 在对照点下方, 在实验中视野的背景颜色会不停改变。当背景颜色与实验点颜色不同时, 猴子可以看到实验点, 于是会一直盯着实验点看。一旦视野背景颜色与实验点相同, 实验点将消失, 猴子的目光便会上移, 看着中心的对照点, 每当这时研究人员就会知道激发产生的光点的颜色就为当前的背景颜色。

同样经过 70 多次实验后, 研究者发现“金星”其实色彩多变, 但总体而言, 颜色比较暗淡, 都是不饱和色, 包括灰暗的粉色, 蓝色, 绿色, 黄色等。不单调的色彩对于视觉恢复是个大好消息, 假如技术研发成功, 盲人们大有可能看到一个色彩还算丰富的世界。

72. 根据上文, 用猴子来进行实验的原因不包括 ()

- A. 很多实验无法在人体中进行
- B. 猴子的视觉系统与人类相近
- C. 猴子的初级视觉层与人类相同
- D. 在猴子身上已经取得了很大研究成果

【答案】C。

【考点】细节理解

【解析】C 项无中生有, 根据第四段和第五段, 可以得出 A、B、D 三项。

73. 关于猴子眼中的“金星”下列说法错误的是 ()

- A. 改变初级视觉层的刺激对“金星”的大小影响不大。
- B. 经过训练, 猴子能准确的指出金星的大小和颜色
- C. 金星颜色多变, 但颜色暗淡
- D. 猴子产生“金星”的原理与人类相同

【答案】B。

【考点】词语理解

【解析】实验原理是: 实验点与对照点因大小、明暗、背景、颜色的不同引起猴子目光的不同变化, 推断出“金星”的大小和颜色, 而不是经过训练, 猴子准确地指出金星的大小和颜色, 所以 B 项是错误的。因此 B 项



当选。

74. 对于“压眼闪光”治疗盲人。前的研究速度, 下列说法最合适的是 ()

- A. 尚处于理论假设阶段
- B. 已进入动物实验阶段
- C. 已开始临床应用
- D. 在动物身上已经实现, 等待人体实验

【答案】A。

【考点】词语理解

【解析】根据“假如技术研发成功, 盲人们大有可能看到一个色彩还算丰富的世界”这句话中所使用的“假如”“可能”等词语可以看出, 目前只是依据动物实验的一种假设。因此 A 项当选。

75. 根据上文, 压眼闪光来治疗盲人的工作原理是 ()

- A. 修复盲人的视网膜
- B. 让初级视皮层代替视网膜
- C. 让盲人直接看摄像机的图像
- D. 让盲人感知到闪光显示的图像

【答案】D。

【考点】词语理解

【解析】第三段中提到“既然失去视觉的人不会丧失‘看见金星’的能力, 那能不能利用这一点帮助人恢复视觉呢?”说明这项研发的基本原理是利用盲人没有丧失的“看见”金星的能力, 使盲人拥有闪光成像的可能, 利用闪光成像、显示图像, 完成治疗盲人的过程。因此 D 项当选。

76. 研究表明, 某消毒剂含有一种杀菌物质, 如果按规定使用, 使用后 1 小时环境中这种物质的含量最高 (每升空气中含 6 毫克), 随后逐步减少, 使用后 7 小时环境中这种物质的含量降到每升空气中该物质的含量不少于 4 毫克时, 有抑菌作用, 那么使用这种消毒剂后发挥抑菌作用的时间能持续 ()。(设环境中该物质的释放和稀释的过程是均匀的)

- A. 4 小时 20 分钟
- B. 5 小时
- C. 5 小时 30 分钟
- D. 6 小时



【答案】 A。

【考点】 小数分数类计算

【解析】 释放阶段, 1 小时从 0 毫克增长至 6 毫克, 因此超过 4 毫克的时间占 $\frac{1}{3}$, 即 20 分钟; 稀释阶段, 6 小时从 6 毫克降低至 3 毫克, 因此超过 4 毫克的时间占 $\frac{2}{3}$, 即 4 小时。因此发挥抑菌作用的时间能持续 4 小时 20 分钟。因此 A 项当选。

77. 一艘海军的训练船上共有 60 人, 其中有驾驶员、船员、见习驾驶员、见习船员、还有一些陆战队员。已知见习人员的总人数是驾驶员和船员总数的四分之一, 船员 (含见习船员) 总人数是驾驶员 (含见习驾驶员) 总数的 7 倍, 则船上有 () 个陆战队员。

- A. 12 B. 15 C. 20 D. 25

【答案】 C。

【考点】 倍数计算

【解析】 见习人员是驾驶员和船员的 $\frac{1}{4}$, 说明这四种人必须是 5 的倍数, 同理船员是驾驶员的 7 倍说明这四种人必须是 8 的倍数, 据此要求总数减去陆战队员人数同时满足 5 和 8 的倍数, 验证知只有 C 项正确。

78. 某工厂某种产品每月的产能为 8000 个, 1 月的销量为 5000 个, 且预计每月销量环比增加 100%, 则当年该产品库存最高的月份是 ()

- A. 4 月
B. 5 月
C. 6 月
D. 7 月

【答案】 B。

【考点】 等差等比

【解析】 由题意可知, 只要该月销量低于产能, 库存就会继续增加。因此库存最高的月份为销量低于产能的最大月份。x 个月后销量为 $5000 \times (1+10\%)^x$, 因此可知库存增加的月份满足 $5000 \times (1+10\%)^x \leq 8000$, 解得 $x \leq 4$ 。因此 4 个月后就即 5 月份库存达到最高。因此 B 项当选。

79. 某学校在 400 米跑道上举行万米长跑活动, 为鼓励学生积极参与, 制定了积分规则: 每跑满半圈积 1 分, 此外, 跑满 1 圈加 1 分, 跑满 2 圈加 2 分, 跑满 3 圈加 3 分……。以此类推。那么坚持跑满一万米的同学一共可以得到的积分是 () 分。



- A. 325
- B. 349
- C. 350
- D. 375

【答案】D。

【考点】整数类计算

【解析】半圈: $10000 \div 400 \times 2 = 50$; 整圈: $1+2+3+4+\dots+25 = 25 \times 13 = 250 + 75 = 325$; 因此积分总共为 $50 + 325 = 375$ 。

80. 一艘从广州开往大连的货轮, 沿途依次在上海、青岛、天津停靠。出发时船上装满有 240 个集装箱, 每次停靠都只装所停靠城市的集装箱, 卸下其他城市的集装箱, 每个城市的集装箱在沿途停靠的每个港口卸下数量相同, 且每次离港时货轮都保持满载。则货轮到达大连时, 船上有 () 个天津的集装箱。

- A. 20
- B. 40
- C. 60
- D. 120

【答案】D。

【考点】推断类

【解析】由题干可知, 每个城市的集装箱在沿途停靠的每个港口卸下数量相同的集装箱, 因此可知广州的 240 个集装箱在此后的每个城市均卸下 60 个, 即在上海港口将卸下 60 个集装箱。而每次离港时货轮要保持满载, 因此上海港口要装上 60 个集装箱。由此继续, 可知完成过程如下表所示:

	广州	上海	青岛	天津	大连
广州	+240	-60	-60	-60	-60
上海		+60	-20	-20	-20
青岛			+80	-40	-40
天津				+120	-120

因此在达到大连港口时, 船上有 120 个天津的集装箱。因此 D 项当选。

81. 甲每工作 5 天休息周六周日 2 天, 法定节假日如非周六周日也要加班。已知甲某年休息了 106 天, 那么他下一年 12 月的第一个休息日是 ()

- A. 12 月 1 日



- B. 12月2日
- C. 12月3日
- D. 12月4日

【答案】A。

【考点】日期推断类

【解析】 $365 \div 7 = 52 \dots 1$, $366 \div 7 = 52 \dots 2$, 一年有 52 个星期 (周六周日休息共 104 天), 根据题目, 甲只在周末休息, 休息了 106 天, 因此可判断为闰年, 且多出的 2 天为周六周日。因此, 闰年的 1 月 1 号、2 号分别为周六和周日。下一年为平年, 一月 1 号再往后过 364 天就是这一年的最后一天即 12 月 31 号, 为周一。因此 12 月的 31 号, 24 号, 17 号, 10 号, 3 号都为周一。因此 12 月份的第一个休息日, 也就是周六为 1 号。答案为 12 月 1 号。

82. 地铁 10 号线全线共有 28 站, 如果地铁从一站到下一站平均要用 2 分钟, 在每个站停靠时间为 1 分钟, 那么地铁 10 号线从起点出发, 到达终点站共用 () 分钟。

- A. 78
- B. 79
- C. 80
- D. 81

【答案】C。

【考点】整数类计算

【解析】停靠 $28 - 2 = 26$ 站, 经过 $28 - 1 = 27$ 站, 因此 $26 \times 1 + 27 \times 2 = 54 + 26 = 80$ (分钟)。

83. 某乒乓球俱乐部决定举办一场所有会员间的循环赛, 经俱乐部委员会计算, 所需比赛场数刚刚超过 2000 场, 即使省略掉委员会委员们之间的比赛, 场数仍有 2001 场, 那么这个乒乓球俱乐部有 () 个委员。

- A. 6
- B. 7
- C. 8
- D. 9

【答案】A。

【考点】比赛问题

【解析】循环赛场次计算公式为 $C_n^2 = n(n-1) \div 2$, 设总人数为 N , 委员为 x 个, 则 $N(N-1) \div 2 = 2001 + x(x-2)$, 先忽略委员们的影响, 比 $2001 \times 2 = 4002$ 大且最近的平方数为 64^2 , (40 最接近的为 $36 = 6^2$, $61^2 = 3721$, $62^2 = 3844$, $64^2 = 4096$), 求得 $64 \times (64-1) \div 2 = 2016$, 比 2001 多出 15 场, 此为委员们之间的比赛次数, 即 $x(x-1) = 15$, $x = 6$ 。(注意: 委员们比赛场次应为 $x(x-1) \div 2$ 场, 即 $x(x-1) \div 2 = 15$, $x = 6$ 。)



84. 为帮助果农解决销路, 某企业年底买了一批水果, 平均发给各部门若干筐之后还多了 12 筐, 如果再买进 8 筐则每个部门可分得 10 筐, 则这批水果共有 () 筐。

- A. 192
- B. 198
- C. 200
- D. 212

【答案】A。

【考点】整数类计算

【解析】根据再买进 8 筐则可每个部门分 10 筐, 可知总数加 8 后能被 10 整除, 由此可排除 B、C 项。将 A 项代入, 若总数为 192 筐, 则部门数为 $(192+8) \div 10=20$ 个, 可知总数减去 12 筐后能够实现平分。因此 A 项当选。

85. 年初, 甲、乙两种产品的价格比是 3:5, 年末, 由于成本上涨, 两种产品的价格都上涨了 9 元, 价格比变成了 2:3, 则年初时乙的价格比甲高出 () 元。

- A. 9
- B. 18
- C. 27
- D. 36

【答案】B。

【考点】一元一次方程

【解析】方程法: 设原来价格为 $3x$ 和 $5x$, 则变化后满足 $3x+9 \div (5x+9)=2 \div 3$, 解方程得 $10x+18=9x+27$, 得 $x=9$, 故相差 $2x=18$ 。

代入排除法: 假设为 A, 则原来甲 $27 \div 2$, 乙 $45 \div 2$, 涨价后为 $45 \div 2$ 和 $63 \div 2$, 不符合题意。假设为 B, 则原来为 27 和 45, 涨价后为 36 和 54, 符合题意。

86. 同种物质内部相邻部分之间的相互吸引力叫内聚力, 两种不同物质接触部分的相互吸引力叫附着力。在内聚力小于附着力的情况下, 就会产生“浸润现象”。

根据以上信息, 下列说法正确的是 ()

- A. 雨衣不透水的原因是由于附着力大于内聚力
- B. 经过防水剂处理的普通棉布可以大大提高水对棉布的附着力
- C. 憎水玻璃是在普通玻璃上涂一层硅有机化合物药膜, 可以大幅削弱水玻璃的附着力
- D. 下雨的时候, 车前窗玻璃上的雨水会挡住司机的视线, 说明水对玻璃的附着力小于内聚力

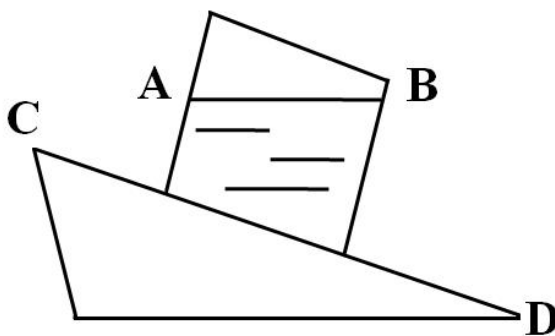
【答案】C。



【考点】 其他逻辑

【解析】 对于水而言, 浸润的表现就是透水或被水吸附, 与之相反的是防水。前者要求附着力大于 (内聚力), 后者要求附着力小于 (内聚力)。据此可以判定出 A 项为小于, B 项为降低, D 项为大于, C 项正确。

87. 如图所示, 斜面上放着一只装水的容器。容器不动的时候, 水面 AB 是水平的; 当容器从光滑斜面 CD 上滑下去时 (不考虑摩擦力), 容器里水面的情况是 ()



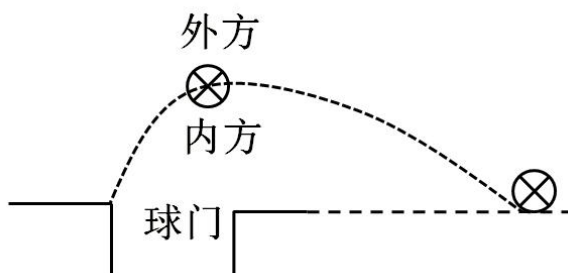
- A. 仍保持原来水平状态
- B. A、B、水面 B 点比 A 点高
- C. 容器中的水会来回晃动
- D. 水面 A 点比 B 点高, 且和斜面 CD 平行

【答案】 D。

【考点】 机械推理

【解析】 容器滑下去时做沿斜面往下的加速运动, 水因受容器壁的压力, 将改变原来的运动状态, 跟着容器沿斜面做加速运动, 水面必须与运动轨迹保持一致。因此 D 项当选。

88. 流体在流动过程中, 流速大的地方, 压强小; 流速小的地方, 压强大。当固体与流体有相对运动时, 物体除受到一定阻力外, 有时还可能受到与相对速度方向垂直的力。运动员在足球比赛中发角球时, 可以发出“香蕉球”——球飞到球门前方时会拐弯进入球门, 如图 (俯视) 所示、这是因为 ()。



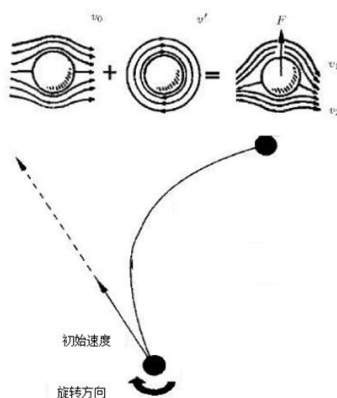


- A. 球向前飞进时, 绕重心顺时针方向旋转, 球外方空气相对流速比球内方小
- B. 球向前飞进时, 绕重心顺时针方向旋转, 球外方空气相对流速比球内方大
- C. 球向前飞进时, 绕重心逆时针方向旋转, 球外方空气相对流速比球内方小
- D. 球向前飞进时, 绕重心逆时针方向旋转, 球外方空气相对流速比球内方大

【答案】 C。

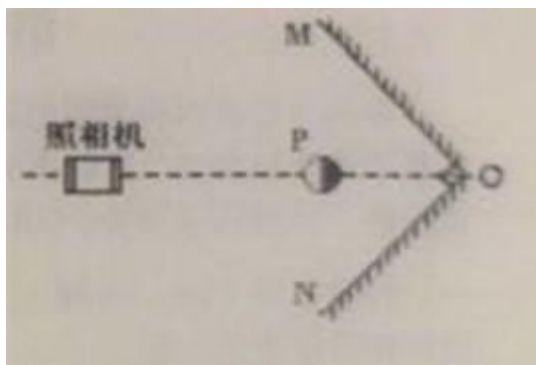
【考点】 其他逻辑

【解析】 气体的流速越大, 压强越小; 由于足球两侧空气的流动速度不一样, 它们对足球所产生的压强也不一样, 于是, 足球在空气压力的作用下, 由压强大 (空气流速小) 的一侧向压强小的一边 (空气流速大) 一侧转弯了。



球的旋转方向与球的实际轨迹弯曲方向一致。因此外方压强大空气流速小, 球沿逆时针方向旋转。C 项当选。

89. 如图所示, 平面镜 OM 与 ON 垂直放置, 在它们的角平分线上 P 点处, 放有一个玻璃球灯, 左半部分为浅色, 右半部分为深色, 在 P 点左侧较远的地方放有一架照相机, 不考虑照相机本身在镜中的成像情况, 拍出的照片中有 ()



- A. 无数个球
- B. 4 个球
- C. 3 个球



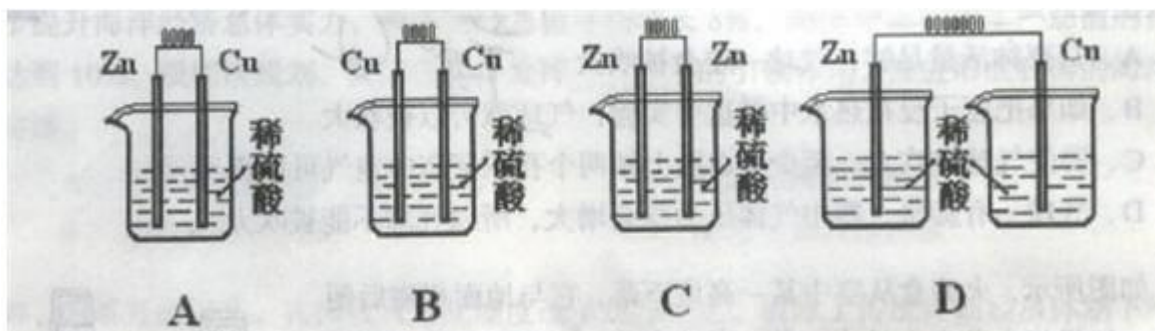
D. 2 个球

【答案】C。

【考点】其他逻辑

【解析】玻璃球灯在平面镜 OM 和 ON 中有像, 也会被相机拍到, 加上玻璃球灯本身一共得到三个像。

90. 下列各装置中, 能构成原电池的是 ()



A. 如上图 A 所示

B. 如上图 B 所示

C. 如上图 C 所示

D. 如上图 D 所示

【答案】A。

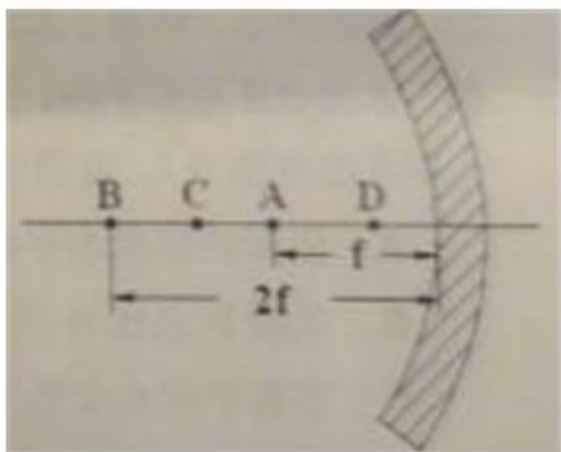
【考点】其他逻辑

【解析】原电池反应属于氧化还原反应, 但区别于一般的氧化还原反应的是, 电子转移不是通过氧化剂和还原剂之间的有效碰撞完成的, 而是还原剂在负极上失电子发生氧化反应, 电子通过外电路输送到正极上, 氧化剂在正极上得电子发生还原反应, 从而完成还原剂和氧化剂之间电子的转移。两极之间溶液中离子的定向移动和外部导线中电子的定向移动构成了闭合回路, 使两个电极反应不断进行, 发生有序的电子转移过程, 产生电流, 实现化学能向电能的转化。

因此 (1) 原电池的两极必须由两种不同的物质组成, 一种充当氧化剂, 另一种充当还原剂; (2) 两极必须浸泡在酸性溶液之中 (提供化学反应环境等); (3) 必须形成闭合回路。

B 和 C 错在两极同为同种金属, D 错在无法形成回路, 电路不通。因此答案为 A。

91. 汽车头灯灯碗用的是凹面镜, 灯丝所发出的光经反射后成为一束平行光向前射的很远, 这就产生远距离照明效果, 即我们所说的远光灯; 灯丝所发出的光经反射后呈现发散状态, 可以照到近处较大范围内的物体, 这就是我们所说的近光灯。如图所示是凹面镜示意图, f 代表焦距, 则远光灯丝与近光灯丝分别位于 ()



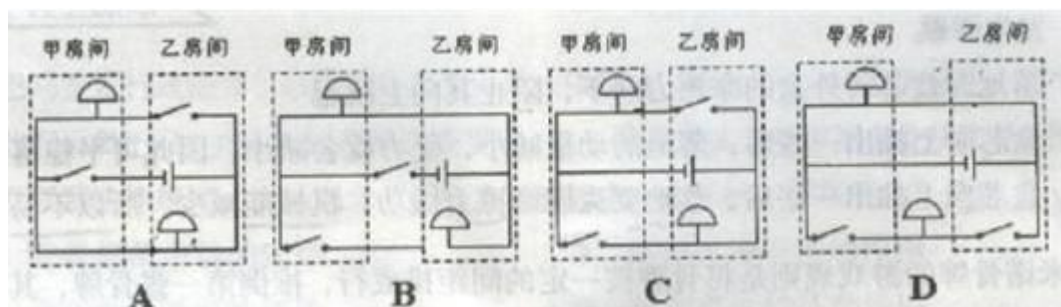
- A. A 处、D 处
- B. B 处、A 处
- C. A 处、C 处
- D. A 处、B 处

【答案】C。

【考点】其他逻辑

【解析】近光灯在其焦点以外, (1 倍到 2 倍焦点间), 发出的光呈现发散状态出来, 可以照到近处较大范围内的物体; 远光灯在其焦点上, 发出的光会平行射出, 光线较为集中, 亮度较大, 可以照到很远的物体。

92. 小李的奶奶瘫痪在床, 行动不便, 小李让保姆住在他奶奶房间的隔壁房间, 并且在两个房间各装了一个电铃, 使任何一方按下电铃都能让对方的电铃发声。要实现这种功能, 电铃应按如下 () 种电路图所示安装。



- A. 如上图 A 所示
- B. 如上图 B 所示
- C. 如上图 C 所示
- D. 如上图 D 所示

【答案】C。



【考点】 其他逻辑

【解析】 A, 甲房间开关影响乙房间; B, 乙房间无开关; D, 乙房间无电铃, 且甲房间的电铃一直响。只有 C 正确。

93. 多米诺骨牌的游戏规则是将骨牌按一定的间距排成行, 推倒第一张骨牌, 其余发生连锁反应依次倒下。其中的物理原理是骨牌竖着时, 重心较高, 倒下是重心下降, 将其重力势能转化为动能。由此可推论下列说法正确的是 ()

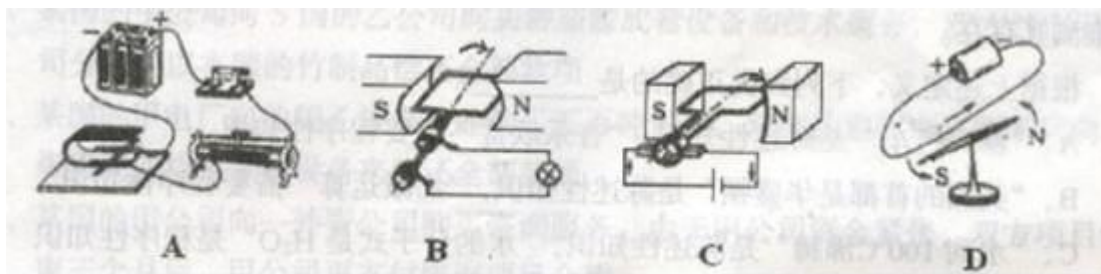
- A. 每块骨牌的重力势能转化为动能都是定值, 所以每块骨牌倒下的速度是一样的
- B. 由于空气阻力作用, 骨牌的能量不断消耗, 所以骨牌倒下的速度会变慢
- C. 骨牌倒下时的能量增加与空气阻力导致的能址消耗差不多, 所以骨牌能量基本不变, 倒下的速度是一样的
- D. 由于每块骨牌的动能都有部分传递到下一块, 骨牌的能量不断增加, 所以骨牌倒下的速度会加快

【答案】 D。

【考点】 其他逻辑

【解析】 骨牌竖着时, 重心较高, 倒下时重心下降, 倒下过程中, 将其重力势能转化为动能, 它倒在第二张牌上, 这个动能就转移到第二张牌上, 第二张牌将第一张牌转移来的动能和自己倒下过程中由本身具有的重力势能转化来的动能之和, 再传到第三张牌上.....所以每张牌倒下的时候, 具有的动能都比前一块牌大, 因此它们的速度一个比一个快。至于 B 和 C, 空气阻力虽然存在, 但是无法确定空气阻力对动能的消耗究竟有多少, 在现实平静的情形下空气阻力几乎可以忽略。

94. 电磁感应现象是闭合电路中的一部分导体做切割磁感线运动, 该电路中产生感应电流的现象。下列四图中, 能说明电磁感应现象的是 ()



- A. 如上图 A 所示
- B. 如上图 B 所示
- C. 如上图 C 所示
- D. 如上图 D 所示



【答案】C。

【考点】其他逻辑

【解析】根据产生电磁感应现象的条件: (1) 导体是闭合电路的一部分; (2) 导体做切割磁感线运动, 判断各个选项。

A 是研究磁场对通电导体的力的作用的实验, 不属于电磁感应现象;

B 是电动机模型, 不符合题意;

C 是发电机模型, 利用电磁感应产生电能, 符合题意;

D 是奥斯特实验, 说明电流周围存在磁场, 故不符合题意;

95. 伯努力原理告诉我们气体流速快的地方压强就小。如图所示, 用手水平握住一只瓶子, 在瓶口放一个小纸球 (球的直径略小于瓶口), 然后向瓶内吹起, 结果会发现小纸球不仅吹不进瓶里反而朝脸上飞来。对此, 下列判断正确的是 ()



A. 如果吹的力越大, 则小纸球反弹回来的速度也越大

B. 如果换用质量更大, 截面积更小的小钢珠做实验效果会更好

C. 如果用一次性杯子 (口大底小) 来做实验, 小纸球也不会被吹进去

D. 如果把瓶底去掉, 仍旧不能把小纸球吹进瓶中

【答案】D。

【考点】其他逻辑

【解析】当瓶内气球吹大一点时, 球和瓶口挤压, 使瓶内和球外之间的气体无法溢出。此时对这部分气体, 当气球体积进一步变大, 这部分体积迅速变小, 而根据理想气体状态方程 $PV/T=C$, 温度一定时, 气压与体积成反比, 体积变小, 压强变大, 这将导致气球体积难于继续变大了, 因此 D 正确; 若此时放入热水中, 温度升高, 体积仍然变小, 则压强增加得更快, 气球更加不能被吹大, 故 B 错误。这个与肺活量没有直接关系, A 也不正确。对于 C, 要求至少钻两个孔的说法不正确, 一个孔就能保证与大气连通了。

96. 激情群体是指一种临时性的、高率的, 往往为某项富有挑战性的工作而临时组建的工作群体。

根据上述定义, 下列属于激情群体的是 ()



- A. 某画家发起、多位画家一起聚居的创意和设计社区
- B. 某人因见义勇为而受伤的事迹感动了网友, 数位网友发起募捐活动
- C. 为尽快完成多品牌战略规划, 某汽车公司集结了公司内数名专家组成项目组
- D. 数十名自行车爱好者组成骑车团队, 相约在某个周末从上海骑自行车去苏州

【答案】C。

【考点】管理学类

【解析】题干中的关键词“为工作”、“临时性、高效性”, 只有C符合。

97. 知识鸿沟是指不论社会经济地位高或低, 每个人所获取的知识都会随时间而增加, 但社会经济地位高的人获取的知识量却比社会经济地位低的人所获取的多, 久而久之, 这两群人的知识差距会不断扩大, 这就是知识鸿沟。

根据上述定义, 下列属于知识鸿沟的是 ()

- A. 贫富分化越厉害的社会知识鸿沟现象越普遍
- B. 社会经济地位高的人的知识状态趋向一致
- C. 社会经济地位越高的人共同语言就越多
- D. 知识与财富之间存在着正比关系

【答案】A。

【考点】社会学类

【解析】知识鸿沟指的是经济地位和知识获取量之间的关系, A项中贫富悬殊指的是经济地位悬殊, 那么知识鸿沟会越来越大。

98. 文化变迁是指由于族群社会内部的发展或由于不同族群之间的接触而引起的一个族群文化的改变。由于发明或借用而增添新的事物, 由此导致旧事物丧失是一种文化变迁; 由于生态环境及社会生活变化, 在没有替代物的情况下有些文化因素自动消失, 也属于文化变迁。

根据上述定义, 下列不属于文化变迁的是 ()

- A. 拥有灿烂文化的庞贝古城在维苏威火山的大爆发中消失了
- B. 古代玛雅人和玛雅文化一起在历史长河中消亡了
- C. 随首英国的殖民与发展, 英语成为许多亚洲国家的官方语言
- D. 由于汽车的出现, 伦敦的出租马车渐渐退出了历史舞台

【答案】C。

【考点】社会学类



【解析】题干问的是不属于文化迁徙的一项, 定义中解释的文化迁徙主要是弱势文化的逐步消失, A、B、D 项都属于文化变迁。

99. 共生是指两种生物共同生活在一起, 相互依赖, 彼此有利, 倘若彼此分开, 则双方或其中一方便无法生存。

根据上述定义, 下列属于共生的是 ()

- A. 双锯鱼喜欢在海葵的触手间游动, 既得到海葵的保护, 又能分享海葵吐出的食物
- B. 白蚁在吃了木材后、其肠道中的多鞭毛虫能分泌纤维素水解酶, 帮助白蚁将木质纤维消化分解
- C. 文鸟将巢筑在蜂窝旁以获得蜜蜂的保护, 蜜獾喜欢吃蜂蜜, 便追随文鸟生活
- D. 赤眼蜂在红米螟虫的卵内产卵, 以其为营养源生长发育

【答案】B。

【考点】生物学类

【解析】B 项中白蚁和其肠道中的多鞭毛虫相互依赖, 共生共存。其他选项中的两种生物并非相互依赖的关系。

100. 陈述性知识是有关“世界是什么”的知识, 能够直接陈述, 要求的心理过程主要是记忆。程序性知识是有关“怎么办”的知识, 不能直接陈述, 只能通过某种作业形式简介推测其存在。

根据上述定义, 下列归类正确的是 ()

- A. “修自行车”是陈述性知识, “音乐欣赏”需要程序性知识
- B. “美国的首都是华盛顿”是陈述性知识、“加减运算”需要程序性知识
- C. “水到 100℃ 沸腾”是陈述性知识, “水的分子式是 H, O”是程序性知识
- D. “骑马射箭”是陈述性知识, “红灯停, 绿灯行”是程序性知识

【答案】B。

【考点】其他定义

【解析】“美国的首都是华盛顿”表达的是“是什么”的问题, 是陈述性的问题。“加减运算”表达的是“怎么做”的问题, 是程序性的问题。

101. 假期综合症是指出现于长假期或节日后的疲倦、失眠等征状, 以至于焦虑、空虚或容易发怒, 难以集中精神工作, 这是人们在长期休闲后, 身心无法承受工作压力所出现的心里不适。

根据上述定义, 下列属于假期综合症的是 ()

- A. 小李从印度归来之后, 领略到新的人生价值, 立即辞去了工作



- B. 小王假期里吃坏了肚子, 结果上班后不想吃午饭
- C. 小张国庆节去爬黄山, 假后上班总感觉腰酸腿疼
- D. 小赵春节玩得很尽兴, 上班后却总是心不在焉

【答案】D。

【考点】心理学类

【解析】题干的关键词: 长假期或节日过后, 失眠、焦虑、易怒, 难以集中精神工作。D项符合。

102. 信息传递是指信息从信息源出发, 借助一定的物质载体, 按照一定的方式, 通过一定的信道, 最终为信息接受者获取的整个过程。

根据上述定义, 下列不属于信息传递的是 ()

- A. 作家将梦里出现的美好场景通过语言记录下来
- B. 三十年代周旋美妙的歌声通过唱片流传至今
- C. 在古代战事紧急的时候, 人们通过烽火台传递重要军情
- D. 聋哑人通过手势与他人交流

【答案】A。

【考点】其他定义

【解析】题干中有信息源, 有物质载体, 有既定方式, A选项中缺乏物质载体。

103. 返祖现象是指一种不太正常的生物“退化”现象, 即有的生物体偶然出现了祖先的某些性状的遗传现象, 因此返祖现象也可以作为生物进化的证据, 具有很大的研究价值。

根据定义, 下列不属于返祖现象的是 ()

- A. 有的新生儿会出现长有短尾或者全身长毛的现象
- B. 家养的鸭群中有时会出现一只能够短程飞行的鸭子
- C. 孟加拉虎偶尔会产生的白化品种, 毛色纯白, 被称为白虎
- D. 双翅扣昆虫后翅已退化为平衡棒, 但偶尔会出现有两对翅膀的个体

【答案】C。

【考点】生物学类

【解析】题干中“返祖”的本质是“退化”, 而C项中的孟加拉虎出现白色品种, 不属于“退化”却是进化。

104. 补偿贸易是指进口者购买外国技术设备以及某些原料的货款, 约定在一定期限内用产品或劳务分期偿还的一种贸易方式。



根据上述定义, 下列不属于补偿贸易的是 ()

- A. 某国的甲摩托车厂引进一日本公司的技术, 双方约定该厂先支付 30% 的费用, 一年后使用厂里制造的摩托车偿还余款
- B. 某国的甲公司向 S 国的乙公司购买番茄酱成套设备和技术服务, 双方约定甲公司分三年以本国的竹制品偿还全部款项
- C. 某国的甲电厂向他国乙煤炭企业购买五万吨焦炭, 双方约定甲电厂一两年后向乙煤炭企业提供采掘设备来偿还全部款项
- D. 某国的甲公司向一外资公司购买咨询服务, 由于甲公司资金紧张, 双方约定项目结束三个月后, 甲公司再支付咨询项目全款

【答案】 D。

【考点】 经济学类

【解析】 题干中的关键词“用产品或劳务分期偿还贷款”, D 项中三个月后直接支付全款, 不属于定义。

105. 归谬法是指对一错误论题不直接否定, 而是先假定其真, 然后据此导出荒谬的结果, 由结果的荒谬推出该论题的荒谬, 从而直接地否定错误论题的论证手法

根据上述定义, 下列不属于归谬法的是 ()

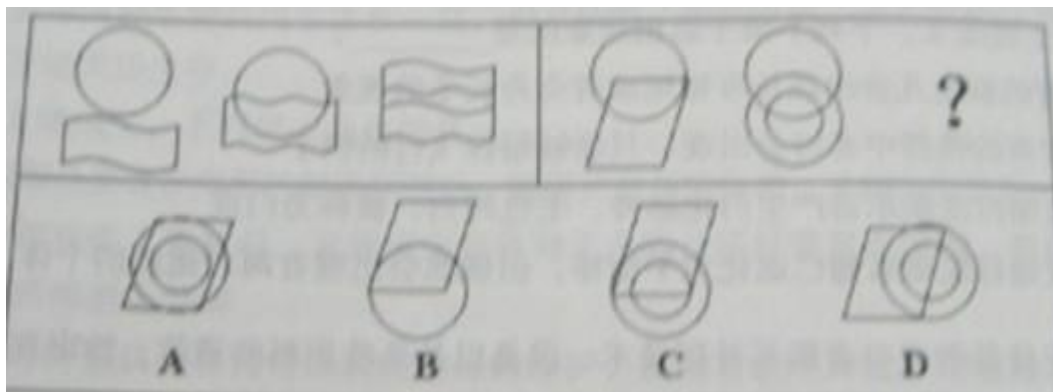
- A. 有个病人时住院处对护士说: “请把我安排在三等病房, 我很穷。” “没有人能帮助您吗?” “没有, 我只有一个姐姐, 她是修女, 也很穷。” 护士听了生气地说: “修女富得很, 因为她和上帝结婚。” “好, 您就把我安排在一等病房吧, 以后把账单寄给我姐夫就行了。”
- B. 甲向乙解释: “我演奏的是高雅的流行乐曲。” 乙反问一句: “流行的乐曲就是高雅的吗?” 甲听了很是吃惊: “不高雅的东西怎么能够流行呢?” 乙笑着说: “那么, 流行感冒也是高雅的了?”
- C. 某人坚决反对杀生, 他劝告人们说: “你如果在世时杀了一头猪, 来生就要变成一头猪; 你在世时杀一头牛, 来生就要变成一头牛。” 这时一个听众说: “那不如去杀人吧。”
- D. 有一次, 一位英国女记者读了文学大师钱钟书的作品, 对钱钟书很仰慕, 非要见他, 在电话中钱钟书对该女士说: “假如你吃了个鸡蛋, 觉得味道不错, 就够了, 何必非要认识那只下蛋的母鸡呢?”

【答案】 D。

【考点】 其他定义

【解析】 钱钟书先生用一个比喻直接回绝英国女记者的要求, 并没有用到归谬法中的“先不否定, 再用例证返回论证其错误”。

106. 下列选项中, 符合所给图形的变化规律的是 ()



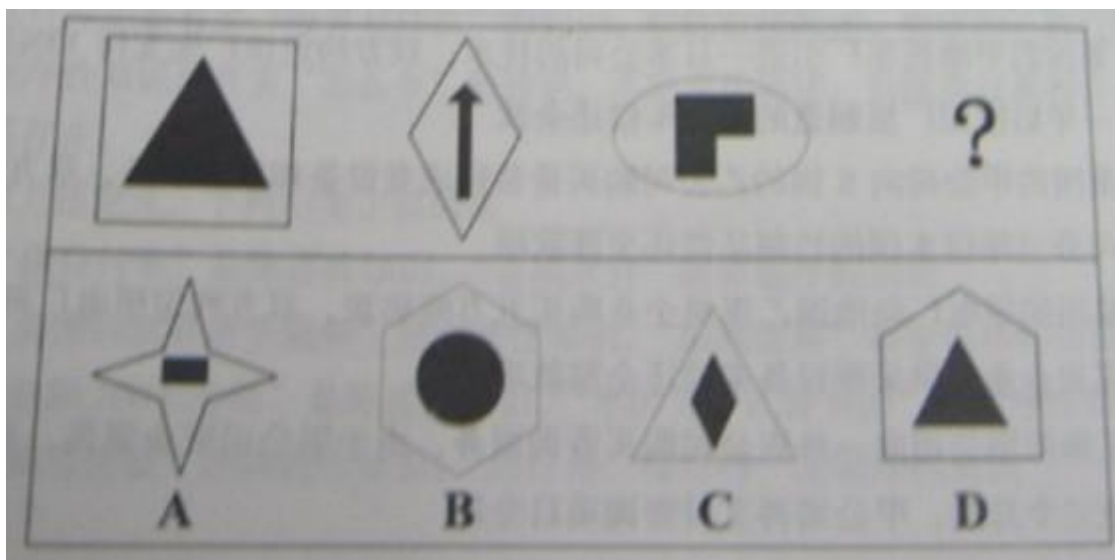
- A. 如上图 A 所示
- B. 如上图 B 所示
- C. 如上图 C 所示
- D. 如上图 D 所示

【答案】 C。

【考点】 运算

【解析】 去同之后, 第一个图形剩余部分放在第二个图形剩余部分的上方。

107. 下列选项中, 符合所给图形的变化规律的是 ()



- A. 如上图 A 所示
- B. 如上图 B 所示
- C. 如上图 C 所示
- D. 如上图 D 所示

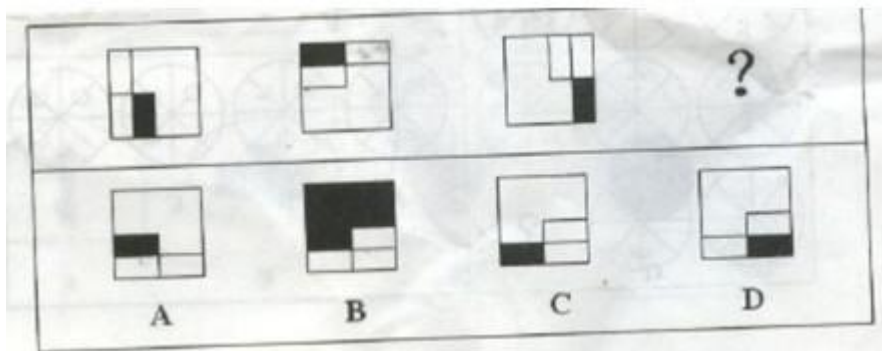
【答案】 A。

【考点】 其他数量



【解析】第一个图形和第二个图形中都有三角形, 第二个图形和第三个图形中都有竖条, 第三个图形和第四个图形中都有横条。

108. 下列选项中, 符合所给图形的变化规律的是 ()



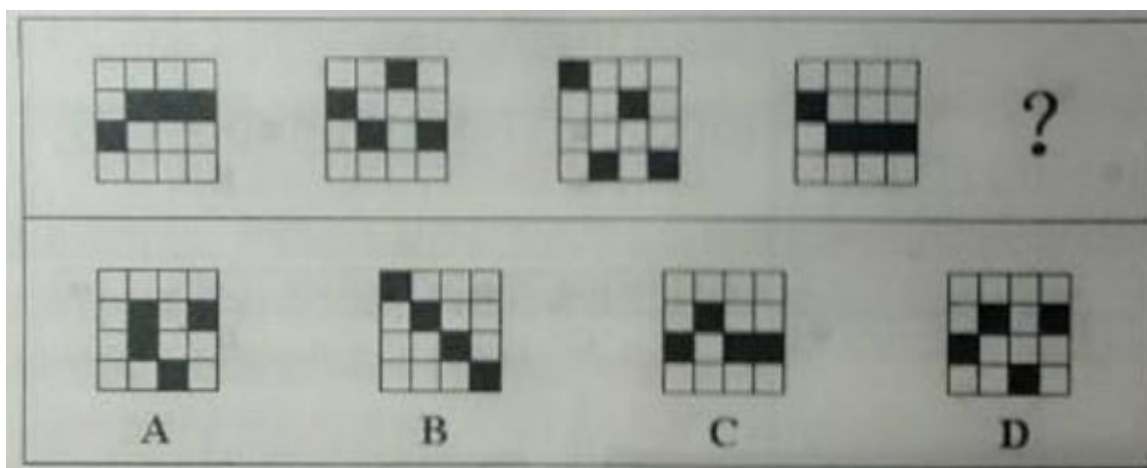
- A. 如上图 A 所示
- B. 如上图 B 所示
- C. 如上图 C 所示
- D. 如上图 D 所示

【答案】B。

【考点】旋转

【解析】首先整个图形顺时针旋转 90 度, 然后黑色部分顺时针移动一格。

109. 下列选项中, 符合所给图形变化规律的是 ()



- A. 如上图 A 所示
- B. 如上图 B 所示
- C. 如上图 C 所示
- D. 如上图 D 所示

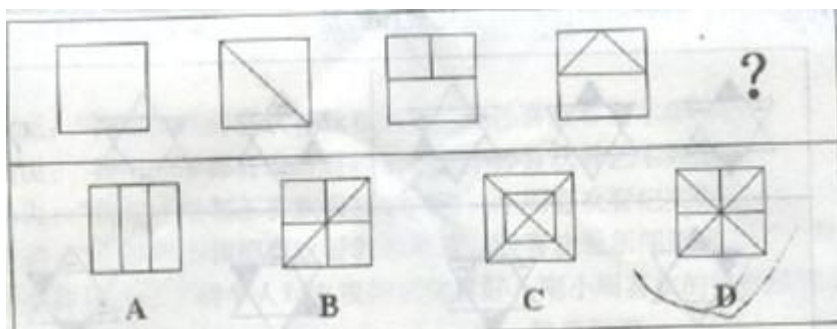


【答案】D。

【考点】平移

【解析】第一列中的黑色方块向上平移, 每次一格, 到顶部后反弹; 第二列中的黑色方块向下平移, 每次一格, 到底部后反弹; 第三列中的黑色方块向上平移, 每次一格, 到顶部后反弹; 第四列中的黑色方块向下平移, 每次一格, 到底部后反弹。

110. 下列选项中, 符合所给图形的变化规律的是 ()



A. 如上图 A 所示

B. 如上图 B 所示

C. 如上图 C 所示

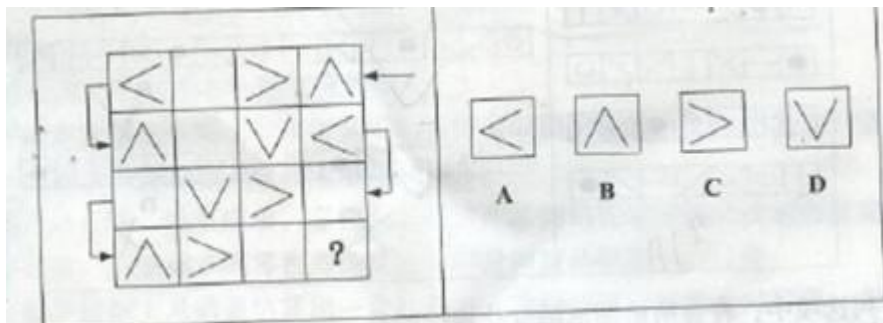
D. 如上图 D 所示

【答案】D。

【考点】线段

【解析】数图形内部的线条数目, 分别为 0, 1, 2, 3。

111. 下列选项中, 符合所给图形的变化规律的是 ()



A. 如上图 A 所示

B. 如上图 B 所示

C. 如上图 C 所示

D. 如上图 D 所示

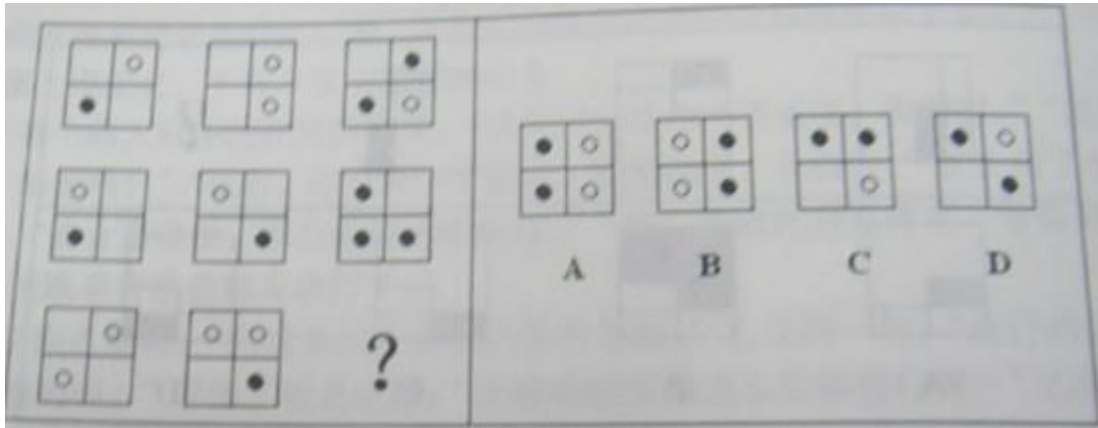


【答案】A。

【考点】翻转

【解析】按照箭头指示的方向, 依次进行旋转和翻转。

112. 下列选项中, 符合所给图形的变化规律的是 ()



A. 如上图 A 所示

B. 如上图 B 所示

C. 如上图 C 所示

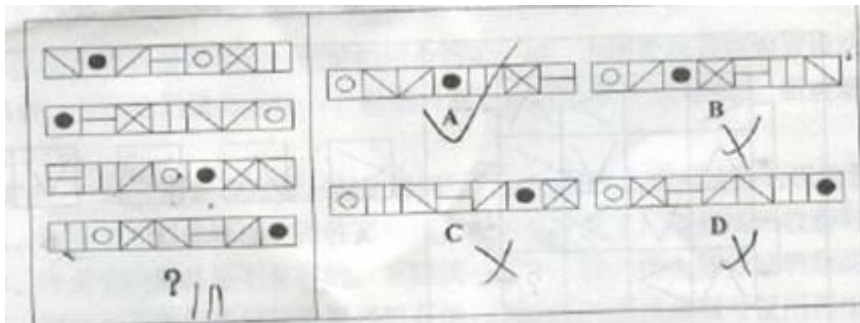
D. 如上图 D 所示

【答案】B。

【考点】其他规律

【解析】黑+空=黑; 白+空=白; 白+白=黑; 空+空=空。

113. 下列选项中, 符合所给图形的变化规律的是 ()



A. 如上图 A 所示

B. 如上图 B 所示

C. 如上图 C 所示

D. 如上图 D 所示

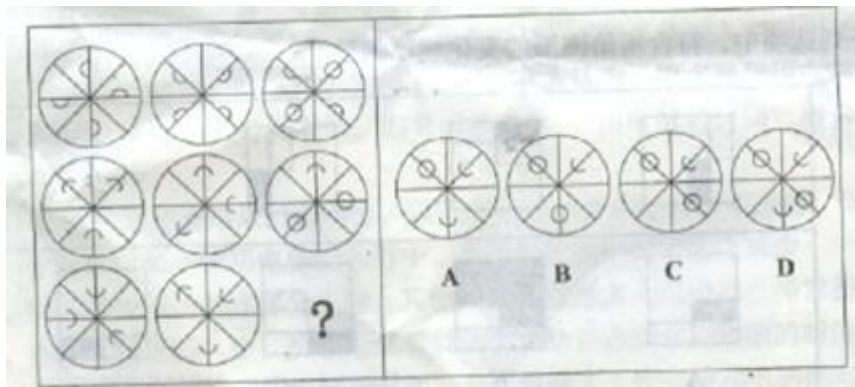


【答案】A。

【考点】静态位置

【解析】单看带交叉线的方块位置, 在 1-4 列中, 分别为第 6 格, 第 3 格, 第 6 格, 第 3 格。

114. 下列选项中, 符合所给图形的变化规律的是 ()



A. 如上图 A 所示

B. 如上图 B 所示

C. 如上图 C 所示

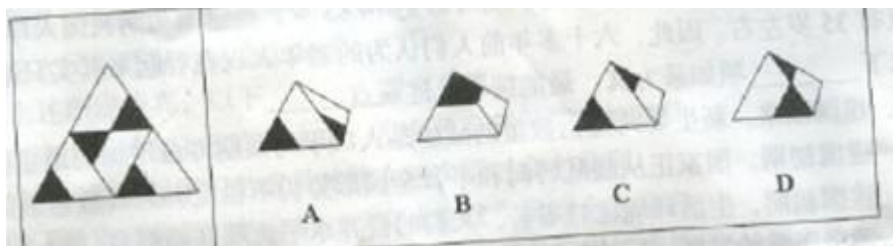
D. 如上图 D 所示

【答案】B。

【考点】旋转

【解析】每行中第一个图形顺时针旋转 45 度, 然后与第二个图形叠加。

115. 下列选项中, 不符合所给图形的变化规律的是 ()



A. 如上图 A 所示

B. 如上图 B 所示

C. 如上图 C 所示

D. 如上图 D 所示

【答案】B。

【考点】其他位置

【解析】黑色三角形之间, 没有公共边。



116. 政府环保部门的官员若要在本次民间环保研讨会上发言, 他就必须是民间环保组织的成员。但是, 会议规定, 作为一个民间环保组织的成员, 不允许既是政府环保部门的官员又在这次民间环保研讨会上发言。

如果上述断定为真, 以下哪项也为真 ()

- A. 在这次研讨会上发言的人中, 没有政府环保部门的官员
- B. 只有民间环保组织的成员才能在这次研讨会上发言
- C. 除了政府环保部门的官员, 没有人在这次研讨会上发言
- D. 在这次研讨会上发言的人中, 没有民间环保组织的成员

【答案】A。

【考点】充分条件

【解析】题干翻译后是: 环保部门官员且发言 \rightarrow 民间环保组织成员 \rightarrow 并非(环保部门官员且发言), $A\rightarrow\neg A$, $\neg A$ 必为真, 所以并非(环保部门官员且发言)为真, 非环保部门或非发言, A 或 B 为真, $\neg A\rightarrow B$, 所以并非(非发言) \rightarrow (非环保部门), 即发言 \rightarrow 非环保部门。所以答案为A。

117. 适合于实验用的小动物必须要繁殖快而且其基因要尽可能多的与人的相似; 有些小动物虽然繁殖快但与人相似的基因很少; 所以, 有些繁殖快的小动物并不适合用于实验。

以下哪项的逻辑结构与题干的最为类似 ()

- A. 按相关规定, 要获得国家贫困生奖学金, 申请者必须家庭贫困并且成绩优秀; 有些这一奖学金的获得者家庭非常贫困, 但成绩并不优秀; 显然, 评定国家贫困生奖学金的规定没有得到严格的执行
- B. 一部电影要获得好的票房, 必须既有可看性又有成功的市场发行; 有些票房好的电影其实可看性并不强; 所以, 有些电影的票房之所以好主要靠的是成功的市场发行
- C. 要修读《认知科学的哲学》这门课, 必须已经修过《知识论》, 并且对认知科学感兴趣; 有些学生虽然对认知科学很感兴趣, 但没有修过《知识论》; 因此, 有些对认知科学感兴趣的学生不能修读《认知科学的哲学》这门课
- D. 一般来说, 不是每周进行系统维护的电脑在使用一年后都要拿到专卖店去维修; 有些电脑在用了很长时间后也不需要拿到专卖店去维修; 因此, 有些电脑每周都进行了系统维护

【答案】C。

【考点】充分条件

【解析】题干的逻辑结构是: 繁殖快且基因相似 \rightarrow 适合实验, 繁殖快但是并非基因相似, 所以不适合实验。用字母表示为: P 且 $Q\rightarrow S$, P , $\neg Q$, 所以 $\neg S$ 。只有C与题干类似。

118. 考古学家前不久对某岛屿的S古城进行了考古挖掘, 他们发现了一些残骸和典型的被地震摧毁的古建



筑废墟。因此, 考古学家猜测, 公元 300 年时, 这里发生了一场强烈的地震, 摧毁了当时的建筑。

以下观点如果正确, 能够最有力地支持考古学家的猜测的一项是 ()

- A. 大多数关于 S 古城的现代历史都记载了公元 300 年那次地震
- B. 在 S 古城发现了一些制作于公元 260 至 350 年间的, 具有该岛风格的画像
- C. 在那些建于公元 300 年前后的坟墓中发现的饮酒容器也出现在 S 古城附近的坟墓中
- D. 在 S 古城, 考古学家没有发现公元 300 年之后的铜币, 却发现了大量铸造于公元 300 年之前的铜币

【答案】D。

【考点】双观点

【解析】该题的论据是考古学家发现了地震废墟, 论点是考古学家认为地震发生在公元 300 年, 要加强该论证, D 项将论据和论点建立了联系, 搭桥。A 项肯定了论点, 支持力度不如 D 项。B、C 项为无关项。

119. 在使用了各种常规的广告和促销手段后, 某电商的网络销售收入并没有如预期那样得到提高, 为此管理层重金聘请专业人士进行市场分析。分析报告提出, 开通了移动支付 (通常指使用智能手机对所消费的商品或服务进行账务支付) 功能的人群才是该电商真正潜在的顾客群。于是管理层决定与某大型商业银行合作, 在新开通移动支付功能的人群中开展宣传和促销。但一个月后, 效果并不理想, 网络销售收入没有明显增长。

以下各项如果为真, 最能解释上述结果的一项是 ()

- A. 由于交易的安全性受到质疑, 最近开通移动支付功能的人有所减少
- B. 由于移动支付是一项新兴业务, 消费者对其态度比较谨慎
- C. 一般来说, 新开通移动支付功能的人需要经过一段时间后才有可能进行此类的网络购物
- D. 网络购物在白领中较为普及, 但他们更希望电商能够提供一些有特色的服务

【答案】C。

【考点】解释矛盾

【解析】题干结论在新开通移动支付功能的人群中开展宣传和促销。但一个月后, 效果并不理想, 网络销售收入没有明显增长。C 项说明实际是有效果的, 只是需要一段时间, 所以在一个月之内才好像没有效果。可以解释矛盾。

120. 人口平均预算寿命是反映一个国家和地区人民健康水平的重要指标。第六次全国人口普查显示, 2010 年我国人口平均预期寿命达 74.83 岁, 而建国初期我国人口平均预期寿命只有 35 岁左右。因此, 六十多年前人们认为的老年人现在看起来其实只是中年人。

以下各项如果为真, 最能削弱上述观点的一项是 ()

- A. 建国以来, 新生儿死亡数量的减少是人口平均预期寿命增加的最重要原因



- B. 建国初期, 国家正从战乱转向和平, 全国形势仍不稳定, 人口数量远低于现在
- C. 建国初期, 生活环境比较艰苦, 人们的营养水平比现在差得多
- D. 随着医学的发展, 医疗水平比建国初期有很大提高

【答案】A。

【考点】单观点

【解析】因为之前预期寿命是 35 岁, 现在是 74.83 岁, 题干结论认为六十多年前人们认为的老年人是 35 岁, 现在看起来其实只是中年人。A 项指出了建国初期平均预期寿命只有 35 岁, 是因为新生婴儿的死亡数量多, 从而降低了平均预期寿命, 就能说明, 在建国初期, 人们并不是认为 35 岁就是老年人。

121. 由于近年来投身 F1 赛车比赛的选手数量的增长速度大大超过了 F1 赛事数量的增长, 加之 3D 模拟比赛系统的应用越来越普及, 最近 5 年每位 F1 赛车选手实际参加场地 F1 比赛的平均次数下降了 20%, 这种趋势如果继续下去的话, F1 赛车选手的水平肯定会大幅下降。

以上论证基于以下哪项假设 ()

- A. 许多 F1 赛车选手现在将他们的大部分时间花在 3D 模拟比赛系统上, 以便保持状态能够参加场地比赛
- B. F1 赛车选手只有保证每年参加一定数量的场地比赛, 水平才能得到保持或提高
- C. 所有的赛车选手, 包括 F1 赛车选手, 平时的训练难度与强度比前几年下降了不少
- D. 每一位 F1 赛车选手的场地比赛水平近年来都有所下降

【答案】B。

【考点】双观点

【解析】前提假设型试题。题干由“最近五年每位 F1 赛车选手实际参加场地 F1 比赛的平均次数下降了 20%”推出“这种趋势如果继续下去的话, F1 赛车选手的水平肯定会大幅下降”。要使该论证成立, 必须在“参加场地比赛的次数”与“选手水平”之间建立必要的联系。B 项在“参加场地比赛的次数”与“选手水平”之间建立了联系, 是题干论证所必需的假设, 当选。

122. 某超市员工将各品牌洗发液摆上货架, 已知洗发液有 E、F、G、H、I 等五个品牌, 在货架上从左向右排列, 上架要求: ①F 紧挨 H 左边, ②I 与 E 相邻, ③G 在 F 的左边。

如果 I 在 G 的左边, 则以下哪项必定为真 ()

- A. E 紧挨在 G 的左边
- B. G 紧挨在 F 的左边
- C. I 紧挨在 G 的左边
- D. E 紧挨在 F 的左边

【答案】B。



【考点】逻辑顺序

【解析】根据题干可知, 排列顺序应为: I、E、G、F、H。因此 B 项正确。注意, 紧挨的意思是相邻。而 X 在 X 的左边, 意味着中间可以隔着别的东西。

123. 景区内商家: 这几个月的营业额明显减少, 主要是由于景区门票大幅涨价造成的。

景区管理部门: 商家的营业额减少和景区门票涨价没有关系, 经过我们的调查, 商家营业额减少的主要原因, 是他们没有采取薄利多销的营销策略。

以下哪项如果为真, 最能削弱景区管理部门的解释 ()

- A. 该景区的门票价格和别的景区相比并不算高
- B. 景区管理部门在引导商家进行薄利多销方面做了一些工作, 但是力度不够
- C. 过高的景区门票价格导致游客数量锐减
- D. 商家的营业额减少这一情况在别的景区也普遍存在

【答案】C。

【考点】双观点

【解析】C 项增加了新的反论据, 说明景区门票变高导致游客数量的锐减, 从而影响了营业额, 削弱了景区管理部门的解释。A、B、D 项为无关项。

124. 某神经内科医生对病人说: “市场上所出现的合成药 S 对失眠有较好的疗效, 但由于对 S 的长期副作用不清楚, 因此我不建议使用此药。” 有病人反驳道: “你的言行不一, 你开了很多有副作用的药给我, 所以你拒绝使用 S 药的真正原因并不是药物的副作用。”

病人的观点是有缺陷的, 因为 ()

- A. 用过一段时间后, S 药的副作用自然会表现出来
- B. 已知的风险可用特定方法来降低, 而未知的风险则不行
- C. 医生有可能不相信 S 药的功效, 而不是担心它的副作用
- D. 合成药物与天然药物的副作用以及应对方法实不相同的

【答案】B。

【考点】主题一致原则

【解析】医生说的是 S 的长期副作用不清楚, 所以不建议用, 而病人把医生说的“不清楚”理解成为“没有”, 医生之前开的药是已知的有副作用的, 所以可以使用, 而 S 的副作用是未知的, 不能确定副作用的大小和害处, 所以不可以使用。所以答案是 B。可以加强医生的论点。



125. 某天夜里, 同宿舍的小赵、小钱、小孙、小李在谈论各自以及隔壁宿舍小周喜欢的电视频道。

小赵说: “我和小钱都喜欢看教育频道, 小孙喜欢看艺术频道。”

小钱说: “我与小李都喜欢看财经频道, 小孙喜欢看艺术频道。”

小孙说: “我与小赵都不喜欢看教育频道, 小周喜欢看纪实频道。”

小李说: “小赵和小钱都喜欢看教育频道, 我喜欢看新闻频道。”

若他们都只说对了两个人对电视频道的喜好, 则小周喜欢的电视频道是 ()

A. 纪实频道

B. 教育频道

C. 新闻频道

D. 艺术频道

【答案】A。

【考点】特殊信息优先

【解析】假设小周不喜欢纪实频道, 根据“他们都只说对了两个人对电视频道的喜好”, 可得小孙和小赵都不喜欢教育频道。

接着分析小赵的话, 由前面分析可知小赵不喜欢教育频道, 那么小钱喜欢教育频道, 小孙喜欢艺术频道。

接着分析小钱的话, 由前面分析可知小钱喜欢教育频道, 不喜欢财经频道, 那么小李喜欢财经频道, 小孙喜欢艺术频道。

最后分析小李的话, 由前面分析可知小赵不喜欢教育频道, 那么小钱喜欢教育频道, 小李喜欢新闻频道, 这和小钱说的“小李喜欢财经频道”相矛盾, 所以假设是错的, 小周喜欢纪实频道, A项正确。

根据所给图表, 文字资料回答问题

2013年1~7月份, 某市规模以上工业增加值同比增长12.0%, 增速比去年同期提高1.4个百分点。

1~7月份, 全市国有及国有控股企业完成增加值同比下降3.5%; 民营企业完成增加值同比增长24.8%; 外商控股企业完成增加值同比下降3.1%。三者增加值占全市规模以上工业增加值总量的比重为2:62:18。轻工业完成增加值同比增长17.4%; 重工业完成增加值同比增长10.1%。轻重工业增加值占全市规模工业总量的比重为28:72, 与去年同期持平。

在37个行业中, 向上拉动全市工业经济增长较大的行业有: 化工行业完成增加值176.2亿元, 同比增长81.3%; 医药制造业完成增加值21.2亿元, 同比增长24.7%; 农副食品加工业完成增加值223.5亿元, 同比增长19.6%; 服装行业完成增加值56.7亿元, 同比增长19.4%; 专用设备制造业完成增加值118.4亿元, 同比增长16.0%; 通用设备制造业完成增加值272.9亿元, 同比增长15.5%; 汽车制造业完成增加值57.4亿元, 同比增长9.3%。向下拉动工业经济增长较大的行业有: 石油加工业完成增加值168.5亿元, 同比下降1.5%; 电子信息业完成增加值63.4亿元, 同比下降12.2%; 铁路船舶制造业完成增加值89.2亿元, 同比下降26.9%。

1~7月份, 全市完成销售产值6258.1亿元, 同比增长12.7%, 其中, 完成国内销售产值4995.2亿元, 同



比增长 15.7%; 完成出口交货值 1262.9 亿元。

1~7 月份, 全市实现软件销售收入 712 亿元, 同比增长 25.8%, 出口 22 亿美元, 同比增长 19.5%。实现利润 50.8 亿元, 同比增长 20.9%, 实现税金 51.2 亿元, 同比增长 26.8%。

126. 该市 2013 年 1~7 月份规模以上工业增加值约比 2011 年同期增长了 ()

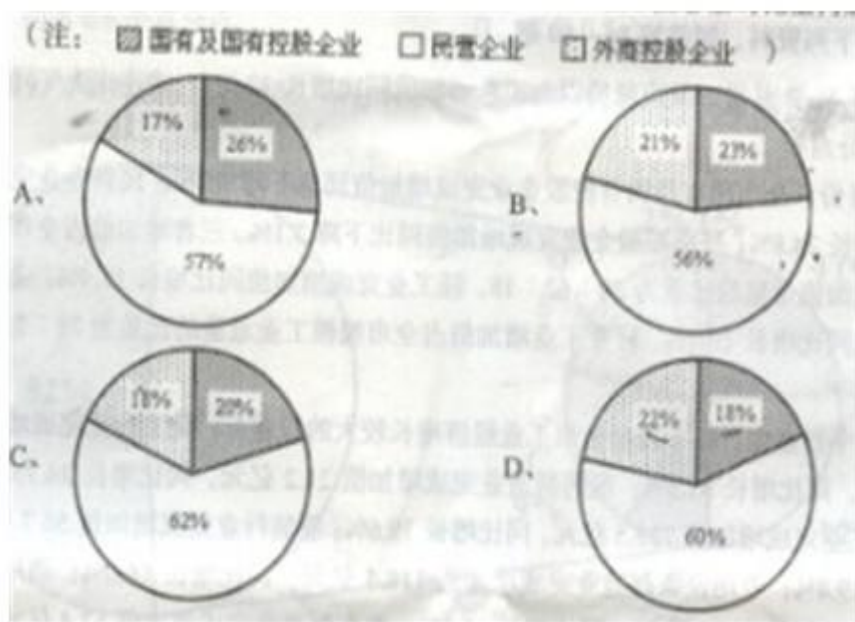
- A. 1.4% B. 13.4% C. 22.6% D. 23.9%

【答案】 D。

【考点】 间隔增长率计算

【解析】 两年混合增长率, 2013 年 1~7 月比 2011 年增长一定大于 $12\% + (12\% - 1.4\%) = 22.6\%$, 大于此数的只有 D。

127. 下列统计图中, () 最接近 2012 年 1~7 月份该市国有及国有控股企业、民营企业和外商控股企业完成增加值占全市规模以上工业增加值总量的比重构成。



- A. 如上图 A 所示
B. 如上图 B 所示
C. 如上图 C 所示
D. 如上图 D 所示

【答案】 B。

【考点】 比重计算

【解析】 注意时间是基期的比重。由材料三者的比重为 20:62:18, 以国有及国有控股企业为研究对象,



其基期量占规模以上工业增加值的比重为 $\frac{20}{\frac{1-3.5\%}{100}} \approx 23\%$ 。
 $\frac{20}{1+12\%}$

128. 2013 年 1~7 月份该市完成出口交货值比上年约增长了 ()

- A. -2.6% B. 2.2% C. 9.7% D. 18.7%

【答案】B。

【考点】增长率计算

【解析】权重问题。全市销售产值增长率为 12.7%，国内销售产值增长率为 15.7%，国内销售产值比出口交货值高很多，则增长率靠近国内销售增长率，则出口交货值增长率小于 12.7%，低于 15.7-12.7=3，比 12.7% 小 3 为 9.7%，小于 9.7% 的为 B，全市增长量比国内销售产值增长量高，则出口交货值增长率不可能为负。

129. 以下对该市各行业按 2012 年 1~7 月份完成增加值从高到底排序正确的是 ()

- A. 专用设备制造业、农副食品加工业、电子信息业
B. 铁路船舶制造业、医药制造业、通用设备制造业
C. 石油加工业、化工行业、汽车制造业
D. 服装行业、汽车制造业、电子信息业

【答案】C。

【考点】基期量大小比较

【解析】基期量比较大小。C 项石油加工业 $168.5 \div 1.015 \approx 166$ ，化工行业 $176.2 \div 1.813 \approx 97$ ，汽车制造业 $57.4 \div 1.093 \approx 53$ ，三者是按从高到低排序。

根据所给图表，文字资料回答问题：

下表列出了某年 12 月份的机票价格情况。当时，济南到青岛的高铁价格为 119 元，青岛市普通标间的住宿费为 180 元/日。上海到青岛的飞行距离为 540 公里，上海到济南的飞行距离为 710 公里。

表某年 12 月上海-青岛，上海-济南每日机票价格



	上海——青岛							上海——济南						
	一	二	三	四	五	六	日	一	二	三	四	五	六	日
¥							1							1
							430							335
¥	2	3	4	5	6	7	8	2	3	4	5	6	7	8
	245	311	245	245	150	90	125	303	322	354	255	95	132	144
¥	9	10	11	12	13	14	15	9	10	11	12	13	14	15
	221	245	191	151	151	151	157	95	200	149	132	152	95	132
¥	16	17	18	19	20	21	22	16	17	18	19	20	21	22
	160	151	160	151	151	157	160	144	152	152	152	142	95	132
¥	23	24	25	26	27	28	29	23	24	25	26	27	28	29
	151	160	151	151	151	160	160	142	142	142	259	122	122	122
¥	30	31						30	31					
	149	99						122	122					

130. 12月9日老王要从上海到青岛出差。假设所有出行方式均可当天到达, 但如果提前到达则需要住宿, 则老王选择 () 的出行方式总花费最小。

- A. 9日乘飞机到济南后转乘当天高铁到青岛
- B. 8日乘飞机直飞青岛
- C. 8日乘飞机到济南后转乘当天高铁到青岛
- D. 9日乘飞机直飞青岛

【答案】A。

【考点】简单计算

【解析】A项, $95+119=214$ 。B项, $125+12$ 。C项, $144+119$ 。D项, 221。最小的为A项。

131. 就平均而言, 12月份上海到济南 () 的机票价格最低。

- A. 周一
- B. 周五
- C. 周六
- D. 周日

【答案】C。

【考点】简单计算



【解析】A项, 周一: $(245+221+160+151+149)/5$ 。B项, $(150+151+151+151)/4$ 。C项: $(90+151+157+160)/4$ 。D项, 周日数据明显很大。周六价格最低。

132. 以12月1~7日上海到青岛的机票价格计, 平均每百公里的机票费用约为()元。

- A. 319 B. 262 C. 45.6 D. 37.5

【答案】C。

【考点】简单计算

【解析】7个数据相加的和除以7=245, 然后再除以5.4公里, 得到45.4, C项最为接近。

133. 下列说法中, 正确的是()

- A. 12月份上海到青岛的飞机票比上海到济南的飞机票一定要便宜一些
B. 12月份从上海飞济南再转乘高铁到青岛一定比上海直飞青岛的花费多
C. 12月份从上海到青岛最贵的机票比从上海到济南最贵的机票便宜
D. 12月份上海到青岛每公里的机票费用要比上海到济南每公里的机票费用高一些

【答案】C。

【考点】直接读数

【解析】观察各选项, A项很明显错误。B项, 9日除外。C项正确。

根据所给图表, 文字资料回答问题:



表 某地区 2012 年就业数据

类别	年满 16 岁 以上的自由 公民	劳动力人口			
		数量 (千人)	劳动力人口 占比 (%)	就业人口数 量 (千人)	失业人口数 量 (千人)
总计	15,452	9,476	61.3	8,707	769
16-19 岁	1,057	283	26.8	213	70
20-24 岁	1,409	866	61.4	755	111
25-34 岁	2,748	2,198	80	1,997	201
35-44 岁	2,384	1,919	80.5	1,785	134
45-54 岁	2,838	2,228	78.5	2,086	142
55-64 岁	2,353	1,513	64.3	1,434	80
65 岁及以上	2,663	469	17.6	438	31
男性	7,413	4,968	67	4,550	418
16-19 岁	539	152	28.1	113	39
20-24 岁	702	428	61.1	363	66
25-34 岁	1,383	1,207	87.3	1,099	108
35-44 岁	1,147	1,025	89.4	956	68
45-54 岁	1,382	1,139	82.4	1,066	73
55-64 岁	1,126	765	68	719	46
65 岁及以上	1,135	251	22.1	233	18
女性	8,039	4,509	56.1	4,157	352
16-19 岁	519	131	25.3	100	31
20-24 岁	708	437	61.8	392	45
25-34 岁	1,365	991	72.6	898	94
35-44 岁	1,217	894	72.3	829	66
45-54 岁	1,457	1,089	74.7	1,020	69
55-64 岁	1,227	748	60.9	715	33
65 岁及以上	1,528	218	14.3	204	14
已婚男性	3,576	2,601	72.7	2,471	129
已婚女性	3,461	2,062	59.6	1,967	95

就业人口占比=就业人口/年满 16 岁以上的自由公民数

劳动力人口占比=劳动力人口/年满 16 岁以上的自由公民数

失业率=失业人口/劳动力人口

134. 男性失业人口在全部劳动力人口中所占比重比女性失业人口 ()

- A. 约少 0.6 个百分点
- B. 约少 0.7 个百分点
- C. 约多 0.6 个百分点
- D. 约多 0.7 个百分点

【答案】C。

【考点】简单计算

【解析】男性失业人口在全部劳动力人口中所占比重比女性失业人口多 $418/4968 - 352/4509 \approx 0.6\%$



135. 在下列年龄段的年满 16 岁以上的自由公民中, 失业率超过 10%的是 ()

- A. 16-19 岁
- B. 25-34 岁
- C. 45-54 岁
- D. 65 岁以上

【答案】A。

【考点】直接读数

【解析】A 项 16-19 岁的 283 的 10%为 28.3, 失业人口为 70, 说明失业率超过 10%。B、C、D 项失业人口数均小于劳动力人口数的 10%, 说明失业率小于 10%。

136. 关于年龄段就业人数与失业人数的相关情况, 下列说法正确的是 ()

- A. 从失业、就业两方面看, 各年龄段男性人数都多于女性人数
- B. 失业率最高的为 16-19 岁的男性, 其失业率为 24.1%
- C. 失业率最低的为 45-54 岁的女性
- D. 就业人口最多的年龄段为 45-54 岁

【答案】C。

【考点】直接读数

【解析】由表格最上边的区域可得, 45-54 岁就业人口数 2086 最多为正确的, C 项正确。

137. 根据资料, 下列表述中正确的是 ()

- A. 各年龄段的男性和女性相比, 劳动力人口占比最大的年龄段是相同的
- B. 已婚男性的就业人口占比, 失业率, 劳动力人口占比普遍高于已婚女性
- C. 女性公民的人口, 劳动力人口和就业人口都高于男性
- D. 男性在各个年龄段的失业率都高于女性

【答案】B。

【考点】比重大小比较

【解析】就业人口占比: 已婚男性 2471/3576, 已婚女性为 1962/3461

失业率: 已婚男性为 129/2601, 已婚女性为 99/2062

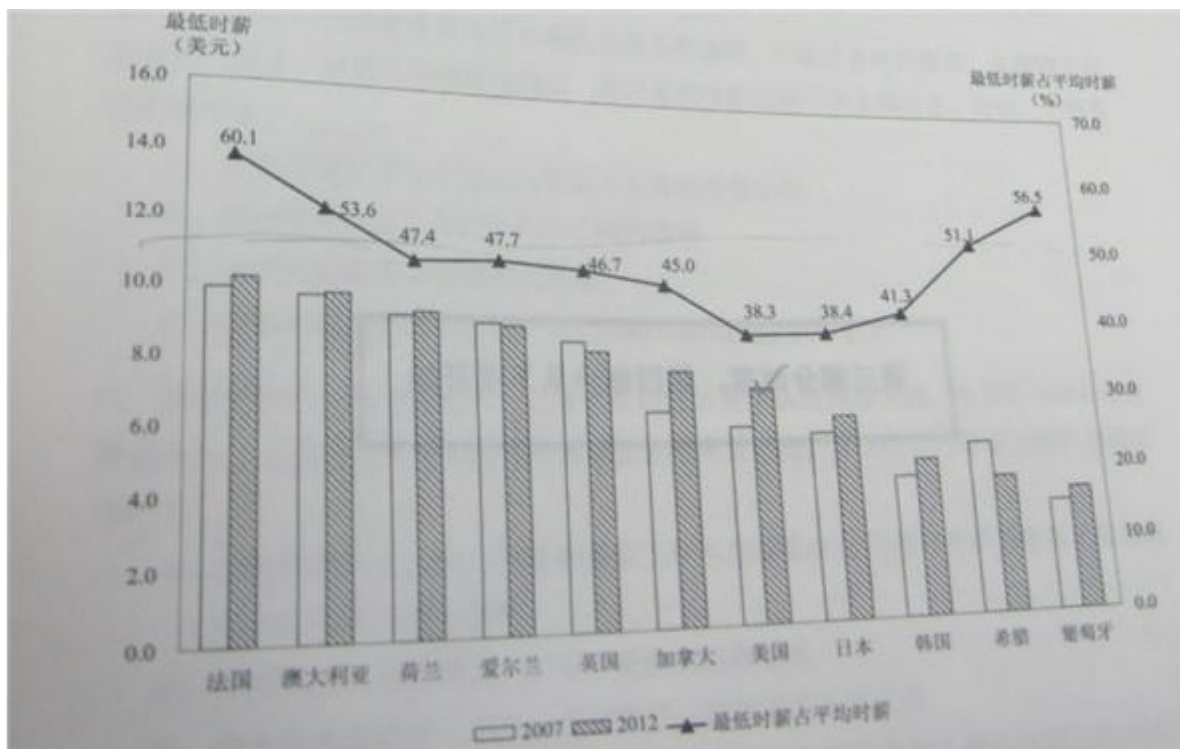
劳动力人口占比: 已婚男性为 2601/3576, 已婚女性为 2062/3461

以上三项男性均高于女性, B 正确。



根据所给图表, 文字资料回答问题

据报道, 2013年3月英国政府宣布, 从10月份起, 最低时薪将提高12便士(1英镑等于100便士)到6.31英镑(约合人民币59.5元), 此政策受到低收入人群欢迎。美国也准备在现有的基础上将联邦最低工资提高24%, 约1500万工人将因此受益。



138. 在图中所有的国家中, 最低时薪占平均时薪超过50%的国家 ()

- A. 以欧洲居多
- B. 以亚洲居多
- C. 以美国居多
- D. 以大洋国居多

【答案】A。

【考点】直接读数

【解析】由图, 超过50%的有法国、希腊、葡萄牙等欧洲国家偏多, 选A。

139. 结合图中数据, 如果美国在现有基础上将最低时薪提高24%, 则最低时薪将接近 () 美元。

- A. 6
- B. 9
- C. 11
- D. 13

【答案】B。

【考点】直接读数

【解析】由图, 2012年美国最低时薪约为8, 提高24%后约为9, 选B。



140. 根据资料, 下列说法正确的是 ()

- A. 2012 年最低时薪低于 5 美元的有 4 个国家
- B. 2012 年与 2007 年相比, 图中国家的最低时薪均有所增加
- C. 2013 年 3 月英镑对人民币汇率约为 9.55
- D. 2013 年 10 月份起, 英国政府将最低时薪提高了约 1.9%

【答案】 C。

【考点】 比重计算

【解析】 由材料 6.31 英镑约合人民币 59.5 元, 则英镑对人民币汇率约为 $59.5 \div 6.31 \approx 9.55$, 选 C。