



2014 年上海公务员考试

《行政职业能力测验》真题

(B 类)



扫描二维码, 关注厚职公考官方公众号获取更多真题和资料

厚职公考网 (www.houzhawang.com) 整理提供



2014 年上海公务员考试行测真题及答案 (B 类)

2014 年上海公务员考试 B 类行测真题及答案 PDF 版下载 (答案解析请下载 PDF 版查看)

1. (不定项选择) 既要确保效率, 也要维护公平; 既要鼓励竞争, 也要保障底线; 既要尊重差异, 也要凝聚共识。面对“众口难调”的困扰, 政府包办一切, 简单命令式, 完全行政化的管理是无所适从的。十八届三中全会提出, 全面深化改革的总目标是完善和发展中国特色社会主义制度, 推进 ()

- A. 政府行政体系与行政能力制度化
- B. 社会管理体系和管理能力多元化
- C. 国家法律体系和法治建设现代化
- D. 国家治理体系和治理能力现代化

【答案】 D。

【考点】 时政

【解析】 党的十八届三中全会提出, 全面深化改革的总目标是完善和发展中国特色社会主义制度, 推进国家治理体系和治理能力现代化。因此本题选 D。

2. (不定项选择) 随着互联网技术的广泛应用和迅猛发展, 泄露和贩卖公民个人信息, 网络诈骗, 网络谣言等行为也“应运而生”。2012 年底, 全国人大常委会公布施行《关于加强网络信息保护的决定》。加强网络信息保护的立法, 除了以法律的形式保护公民及法人信息安全, 还旨在 ()

- A. 控制网络平台的信息传播
- B. 确立网络身份管理制度
- C. 明确网络服务提供者的义务和责任
- D. 赋予政府主管部门必要的监管手段

【答案】 BCD。

【考点】 法律常识

【解析】 全国人大委员会表决通过的《关于加强网络信息保护的决定》(以下简称《决定》), 以法律形式保护公民个人及法人信息安全, 确立网络身份管理制度, 明确网络服务提供者的义务和责任, 并赋予政府主管部门必要的监管手段。所以本题选 B、C、D。

3. (不定项选择) 征信业是市场经济条件下专业化的信用信息服务业。2013 年 3 月 15 日起, 我国首部征信业法规—《征信业管理条例》正式开始实施。为了在征信业活动中切实保护个人信息安全, 该条例 ()

- A. 严格规范了个人征信业务规则
- B. 明确规定了禁止和限制征信机构采集的个人信息
- C. 明确规定了个人不良信息的保存期限是永久保存
- D. 规定了个人对本人信息享有查询, 异议和投诉等权利

【答案】 ABD。

【考点】 行政法

【解析】 《条例》对个人不良信用信息的保存期限设定为 5 年。所以 C 错误。

4. (不定项选择) 为激励公务员忠于职守, 勤政廉政, 提高工作效能, 充分调动公务员工作的积极性, 我国对公务员实行奖励制度。以下有关公务员奖励的说法不正确的是 ()

A. 公务员奖励的对象既包括工作表现突出, 有显著成绩和贡献, 或者有其他突出事迹的公务员, 也包括公务员集体

B. 公务员奖励坚持公正、公平和公正的原则, 坚持精神奖励与物质奖励相结合, 以物质奖励为主的原则



C. 对公务员、公务员集体的奖励分为: 嘉奖、记三等功、记二等功、记一等功、授予荣誉称号

D. 授予荣誉称号, 由县级以上党委、政府或者市(地)级以上机关批准

【答案】 D。

【考点】 法律常识

【解析】 公务员奖励规定(试行)“第三条规定: 公务员奖励坚持公开、公平和公正的原则, 坚持精神奖励与物质奖励相结合、以精神奖励为主的原则, 及时奖励与定期奖励相结合, 按照规定的条件、种类、标准、权限和程序进行。B正确。《公务员法》第五十条 奖励分为: 嘉奖、记三等功、记二等功、记一等功、授予荣誉称号。C正确。《公务员法》第四十八条: 对工作表现突出, 有显著成绩和贡献, 或者有其他突出事迹的公务员或者公务员集体, 给予奖励。奖励坚持精神奖励与物质奖励相结合、以精神奖励为主的原则。A正确。国家公务员和公务员集体的荣誉称号, 主要用于表彰工作实绩突出的国家公务员或者公务员集体, 由本部门或上级有关部门及相关领导机关决定授予, 它包含国家级荣誉称号和地方荣誉称号。D不对。因此本题的答案为D。

5. (不定项选择) 改革开放以来, 我国收入分配制度改革逐步推进, 破除了传统计划经济体制下平均主义的分配方式, 按劳分配为主体, 多种分配方式并存的分配制度基本确立, 以() 为主要手段的再分配调节框架初步形成, 有力地推动了社会主义市场经济体制的建立。

- A. 税收
- B. 保险
- C. 社会保障
- D. 转移支出

【答案】 ACD。

【考点】 中国特色社会主义理论体系

【解析】 《国务院批准发展改革委等部门关于深化收入分配制度改革若干意见的通知》经过三十多年的探索与实践, 按劳分配为主体、多种分配方式并存的分配制度基本确立, 以税收、社会保障、转移支付为主要手段的再分配调节框架初步形成, 有力地推动了社会主义市场经济体制的建立, 极大地促进了国民经济快速发展, 城乡居民人均实际收入平均每十年翻一番, 家庭财产稳定增加, 人民生活水平显著提高。本题答案为 A、C、D。

6. (不定项选择) 奥巴马签发行政命令, 以国家安全为由禁止中国 S 集团关联公司在美建风力发电厂。S 集团因此起诉奥巴马, 并获美国当地法院受理。这一事件被认为是中国企业从产品、投资“走出去”发展到法律规则、市场观念“走出去”的标志。这里的“市场观念”是指()

- A. 完善规范市场的法律
- B. 认识市场经济的作用
- C. 守市场要求的道德
- D. 把握市场特征和原则

【答案】 BD。

【考点】 社会主义市场经济

【解析】 本题中的主体是中国企业, 而完善规范市场的法律的主体为国家。因此, A 错误。B、D 项正确, 只有真正认识市场经济的作用, 把握市场的特征和原则, 才能真正做到市场观念“走出去”; C 项错误, 遵守市场要求的道德是作为一个企业的要求, 并不是市场观念的标志。

7. (不定项选择) 某政府部门公共服务网络平台屡次出现各类故障, 引出许多市民抱怨, 某律师向该政府部门发函, 申请公开该网站建设、设计及招投标过程中的全部信息。对此, 下列表述正确的是()

- A. 该律师提交书面申请时应提供本人有效身份证明



- B. 该律师可以公开信息的形式提出要求
- C. 该律师应说明申请信息用途
- D. 该政府部门公开信息时, 可向该律师收取检索成本费用

【答案】BD。

【考点】时政

【解析】《上海市政府信息公开规定》

第二十一条 公民、法人或者其他组织依照《政府信息公开条例》第十三条规定向行政机关申请公开政府信息的, 应当提交载明下列内容的申请书: (一) 申请人的姓名或者名称、联系方式; (二) 明确的政府信息内容, 包括能够据以指向特定政府信息的文件名称、文号或者其他特征描述; (三) 获取政府信息的方式及其载体形式。公民、法人或者其他组织向行政机关申请公开政府信息的, 行政机关可以询问申请人获取政府信息的用途。所以C选项中的律师应说明申请信息的用途, 是错误的。

第二十四条 行政机关依申请公开政府信息的, 申请人可以选择邮寄、递送、传真、当面领取等方式获取政府信息, 并可以选择纸质、光盘、磁盘等政府信息载体形式。因此B正确。

第二十五条 公民、法人或者其他组织向行政机关申请提供与其自身相关的税费缴纳、社会保障、医疗卫生、登记等政府信息的, 应当出示有效身份证件或者证明文件。而题干中该律师所申请公开的为网站建设、设计及招投标全过程中的信息。所以, A错误。

第二十七条 行政机关依申请向公民、法人或者其他组织提供政府信息的, 可以收取实际发生的检索、复制、邮寄等成本费用, 但不得收取其他费用。所以D正确。因此本题答案选B、D。

8. (不定项选择) 2003年以来, 北京、上海、浙江、无锡、广东等地方政府向社会组织购买公共服务的探索不断增多, 国务院会议提出, 要围绕着()等重要目标进一步推进政府向社会力量购买公共服务。

- A. 增加公共产品的供应, 让人民群众更多地分享经济发展的成果
- B. 加强社会建设, 建立健全社会组织教育发展机制
- C. 发展产业, 主要是现代服务业
- D. 政府自身的变革

【答案】ACD。

【考点】时政

【解析】7月31日, 国务院总理李克强主持召开国务院常务会议, 研究的主题之一是如何推进政府向社会力量购买公共服务。推进政府向社会力量购买服务, 围绕着三个重要目标。第一是增加公共产品的供应, 让人民群众更多地分享经济发展的成果。第二是发展产业, 主要是现代服务业。第三是政府自身的变革。因此本题答案为A、C、D。

9. (不定项选择) 2013年7月1日以后, 上海市派出所均可以办理身份证登记指纹信息, 此举措以有效防范冒用他人居民身份证以及伪造, 变造居民身份证等违法犯罪行为的发生, 更好地保护公民合法群权益, 下列关于身份证的表述不正确的是()

- A. 公民身份证号码编码对象是具有中华人民共和国国籍的公民
- B. 十六周岁至四十五周岁的公民, 发给有效期二十年的居民身份证
- C. 四十六周岁以上的公民, 发给长期有效居民身份证
- D. 未满十六周岁的公民, 由监护人代为申请领取居民身份证

【答案】AB。

【考点】生活常识

【解析】居民身份证由公民常住户口所在地县级人民政府公安机关签发。未满16周岁的公民, 由监护人代为申领居民身份证。D正确。身份证分为5年、10年、20年、长期4种。未满16周岁、自愿申领身份证的公民, 身份证有效期5年; 16周岁至25周岁的公民, 身份证有效期10年; 26周岁至45周岁的公民, 身份证有效期20年; 46周岁以上的公民, 身份证长期有效。B错误,



C正确。

10. (不定项选择) 2013年初, 国务院印发的《全国海洋经济发展“十二五”规划》提出, 我国将进一步提升海洋经济总体实力, 海洋生产总值年均增长8%, 2015年占国内生产总值的比重达到10%。根据该规划, 我国应充分发挥()的引领作用, 推进形成我国的海洋经济圈。

- A. 环渤海经济区
- B. 长江三角洲的经济区
- C. 海峡西岸经济区
- D. 珠江三角洲经济区

【答案】 ABD。

【考点】 时政

【解析】 国务院的《全国海洋经济发展“十二五”规划》提出充分发挥环渤海、长江三角洲和珠江三角洲三个经济区的引领作用, 推进形成我国北部、东部和南部三个海洋经济圈, 结合落实国家关于沿海区域发展的部署, 着力培育一批重要的海洋经济增长极。故本题选择A、B、D。

11. (不定项选择) 协调机制伴随着政府权力运行的每一个环节和层次, 协调机制的目的是调整政府与市场、社会的关系。实现社会资源的优先配置, 公关事务的良好治理, 增强政府系统对外界环境的敏感性和回应性, 提高政府权力运行的合法性和有效性, 下列属于政府系统与外部系统环境系统协调方法的是()

- A. 党政联席会议
- B. 听证会
- C. 新闻发布会
- D. 政务微博

【答案】 BCD。

【考点】 管理

【解析】 A项错误, 党政联席会议是一种领导班子集体议事的会议形式。加强党的领导, 协调党政联系、保障集体领导, 可促进工作决策的民主化, 及时调度、安排、研究、处理重大问题, 及时交流和沟通思想, 统一行动, 提高工作效率和决策水平。但是属于政府系统内部协调的方法; B、C、D三项正确, 听证会、新闻发布会、政务微博均属于政府系统与外部环境协调的方法。故正确答案为B、C、D。

12. (不定项选择) 某热电有限公司高温高压背压机组三期扩建项目报批环境影响评价文件未经批准, 擅自开工建设。根据《环境影响评价法》规定, 建设项目环境影响评价文件未经批准, 建设单位擅自开工建设的, 由有权审批该项目环境影响评价文件的环境保护行政主管部门责令停止建设, 可以处五万元以上三十万元以下的罚款。对建设单位直接负责的主管人员和其他直接责任人员, 依法给予行政处分, 环境保护部决定责令其停止建设。并罚款二十万元。环境保护部依照处罚标准上限处罚()

- A. 应当向当事人说明做出该处罚决定的理由
- B. 当事人可以以行政处罚有失公正为理由提起行政诉讼
- C. 与本案违法行为的情节相同或者相似, 社会危害程度相当的, 行政处罚种类和幅度应当相当
- D. 当事人逾期不申请行政复议, 不提起行政诉讼, 又不履行处罚决定的, 由环境保护部强制执行

【答案】 AC。

【考点】 行政法

【解析】 本题考查行政法相关知识。行政主体在做出行政处罚之前, 就应当告知行政相对人做



出处罚的依据、事由, 并且告知相对方相应的权利。A 对。行政处罚显失公正的, 意味着该具体行政行为不合理, 不能进行诉讼, 行政诉讼只审查合理性。C 表述正确。D 项, 行政强制执行需要申请人民法院强制执行。因此本题选择 AC 项。

13. (不定项选择) 根据国家有关规定, 下列关于定密的事项, 做法正确的是 ()

A. 机关, 单位执行上级确定的国家秘密事项, 需要定密的, 根据所执行的国家秘密事项的密级确定

B. 下级机关, 单位认为本机关、本单位产生的有关定密事项属于上级机关、单位的定密权限, 应当先行采取保密措施, 并立即报请上级机关、单位确定

C. 机关、单位确定, 变更和解除本机关、本单位的国家秘密, 应当由定密责任人提出具体意见, 交由上级机关、单位审核批准

D. 没有上级的机关、单位认为需要定密的, 应当立即提请有相应定密权限的业务主管部门或者保密行政管理部门确定

【答案】 ABD。

【考点】 宪法

【解析】 国家秘密法第 13 条规定, 机关、单位执行上级确定的国家秘密事项, 需要定密的, 根据所执行的国家秘密事项的密级确定。下级机关、单位认为本机关、本单位产生的有关定密事项属于上级机关、单位的定密权限, 应当先行采取保密措施, 并立即报请上级机关、单位确定; 没有上级机关、单位的, 应当立即提请有相应定密权限的业务主管部门或者保密行政管理部门确定。没有上级机关、单位的, 应当立即提请有相应定密权限的业务主管部门或者保密行政管理部门确定。A、B、D 项正确。国家秘密法第 12 条规定, 机关、单位确定、变更和解除本机关、本单位的国家秘密, 应当由承办人提出具体意见, 经定密责任人审核批准。C 项错误。本题选择 A、B、D 项。

14. (不定项选择) 随着城市里养宠物的人越来越多, 被宠物猫、狗等动物咬伤、抓伤的情况也越来越多, 如果不慎被猫狗抓咬伤, 正确的处理措施是 ()

A. 马上用肥皂水清洗冲洗伤口 15 分钟以上

B. 清洗后用碘酒或医用酒精治疗伤口

C. 及时全程足量的注射狂犬症疫苗

D. 在 36 小时之内注射一次狂犬症疫苗

【答案】 ABC。

【考点】 医学常识

【解析】 正确的措施是用肥皂水冲洗 15—20 分钟。冲洗后用 70% 酒精擦洗及浓碘酒反复涂拭, 伤口一般不予缝合或包扎以便止血引流。狂犬疫苗应该及时全程注射。本题选择 A、B、C。

15. (不定项选择) 人体内免疫系统能发现和清除外来入侵的病原微生物, 还能识别和清除体内发生突变的肿瘤细胞、衰老细胞、死亡细胞或其他有害的成分, 并且通过自身免疫耐受和免疫调节使免疫系统内环境保持稳定。下列属于免疫系统疾病的是 ()

A. 冠心病

B. 艾滋病

C. 尿毒症

D. 红斑狼疮

【答案】 BD。

【考点】 生物医学

【解析】 艾滋病又称获得性免疫缺陷综合症, 由感染艾滋病病毒 (HIV 病毒) 引起。HIV 是一种能攻击人体免疫系统的病毒。红斑狼疮是一种典型的自身免疫性结缔组织病, 多见于 15~



40 岁女性。本题选择 B、D 项。

16. (不定项选择) 根据《中华人民共和国水土保持法》, 为了预防和治理水土流失, 保护和合理利用水土资源, 减轻水、旱、风沙灾害, 改善生态环境, 保障经济社会可持续发展, 国家鼓励和支持在山区、丘陵区、风沙区以及容易发生水土流失的其他区域, 采取的有利于水土保持的措施包括 ()

- A. 免耕
- B. 以煤电气代替薪柴
- C. 舍饲圈养
- D. 从生态脆弱地区向外移民

【答案】 ABCD。

【考点】 经济法

【解析】 《水土保持法》第 16 条规定, 市、区县 (自治县) 人民政府应当鼓励和支持山区、丘陵区以及容易发生水土流失的其他区域的农业生产者采取免耕、等高耕作、轮耕轮作、间作套种等保土耕作方法和其他有利于水土保持的措施。A 项正确。D 项属于 A 项同意延伸, 正确。B、C 也是合理项, 本题选择 A、B、C、D。

17. (不定项选择) 风电是一种可再生能源发电方式, 2010 年, 我国建设了 100MW 东海大桥海上风电场, 这是亚洲第一座海上风电场, 与陆上风电场相比, 海上风电场具有 () 等优势, 因此已成为风能利用的主要发展趋势。

- A. 不占用土地资源
- B. 风机单机容量大
- C. 风速大
- D. 效率高

【答案】 ABCD。

【考点】 地理国情

【解析】 海上风电具有资源丰富、发电利用小时数高、不占用土地、不消耗水资源和适宜大规模开发的特点, 虽然风力发电的效率本身并不高, 但题目问的是海上风电场与陆上风电场相比, 效率高也要入选。因此本题选择 A、B、C、D 项

18. (不定项选择) 在地震、矿难等灾害现场, 生命体征探测仪能为及时发现幸存者提供很大的帮助, 它是通过捕捉被探测者的人体信号来进行搜寻的仪器。目前, 生命体征探测仪能探测到人体信号主要有 ()

- A. 呼吸频率信号
- B. 心脏电场的超低频信号
- C. 人体红外热信号
- D. 大脑皮层电信号

【答案】 ABCD。

【考点】 物理

【解析】 一般而言, 生命探测仪可以分为光学生命探测仪、热红外生命探测仪和声波生命探测仪。凡是活着的人或动物, 身体之中都会蕴藏着一系列的生命信息, 它们会通过各种能量方式表现在身体外部。比如声波, 人体固有的电磁波, 以及大脑在进行活动时所产生的一些特殊波等, 这些波的频率不同, 所以可以被生命探测仪采集到, 进而做出是否有人的判断。因此, 本题选择 A、B、C、D。

19. (不定项选择) 海洋观测是了解认识海洋自然和环境特征的基本手段, 我国在东海建立了第一个海底综合观测试验与示范系统, 目前, 海洋观测主要是依靠 () 方式进行。



- A. 科学考查船
- B. 海底光缆
- C. 卫星遥感技术
- D. 海底观测网络

【答案】D。

【考点】物理

【解析】所谓海底观测系统,就是将观测仪器放在海底,通过有线和无线网络向各个观测点供应能量、收集信息,从而实现全天候、长期、连续的自动观测。海底观测系统可提供多要素、多学科的长期、综合、实时观测,观测范围包括海底地壳深部、海底表面、海水水体及海面,观测内容涉及物理、化学、地质、生物等学科参数及其互相关系。故正确答案为D。

20. (不定项选择) 2013年,随着《中国汉字听写大会》、《汉字英雄》等节目的热播,社会上出现了“汉字热”,汉字这一优美的文字,经历了甲骨文到金文,再到小篆、六国古文,进而到隶书,再到楷书,进而到楷书、草书、行书的演变过程。其中,()是古文字和现代文字的分水岭。

- A. 金文演变为大篆
- B. 六国古文演变为小篆
- C. 小篆演变为隶书
- D. 隶书演变为楷书

【答案】C。

【考点】语言文字

【解析】汉字的古今划分:汉字由篆书到隶书的演变,称“隶变”。隶变是汉字古文字与今文字的分水岭。隶变前的汉字是“古文字”,隶变后的汉字是“今文字”。本题选择C项。

21. (不定项选择)黑匣子是飞机专用的电子记录设备之一,具有极强的抗火、耐压、耐冲击、耐浸泡,抗磁干扰等能力,即便飞机已完全损坏,黑匣子里的记录数据也能完好保存。下列选项中,属于黑匣子的是()。

- A. 机舱视频监控器
- B. 飞行数据记录仪
- C. 机舱话音记录器
- D. 机舱红外传感器

【答案】BC。

【考点】生活常识

【解析】“黑匣子”是飞机专用的电子记录设备之一,名为航空飞行记录器。里面装有飞行数据记录器和舱声录音器,飞机各机械部位和电子仪器仪表都装有传感器与之相连。它能把飞机停止工作或失事坠毁前半小时的有关技术参数和驾驶舱内的声音记录下来。黑匣子具有极强的抗火、耐压、耐冲击振动、耐海水(或煤油)浸泡、抗磁干扰等能力,即便飞机已完全损坏黑匣子里的记录数据也能完好保存。因此,本题选择B、C项。

22. (不定项选择)地震带是地震集中分布的地带。在地震带内地震密集,在地震带外,地震分布零散。世界上的地震主要集中分布在()

- A. 环太平洋地震带、印度洋地震带和海岭地震带
- B. 环太平洋地震带、地中海-喜马拉雅地震带和海岭地震带
- C. 地中海-喜马拉雅地震带、北冰洋地震带和环太平洋地震带
- D. 印度洋地震带、北冰洋地震带和环太平洋地震带

【答案】B。

【考点】地理国情



【解析】世界上的地震主要集中分布在三大地震带上, 即: 环太平洋地震带、欧亚地震带 (地中海-喜马拉雅地震带) 和海岭地震带。本题选择 B 项。

23. (不定项选择) 被废弃不再使用的电器和电子产品, 比如废旧电脑、废旧手机, 俗称“电子垃圾”, 下列关于“电子垃圾”, 说法正确的是 ()

- A. 电子垃圾可以进行化学处理
- B. 电子垃圾可以进行焚烧处理
- C. 电子垃圾不能填埋处理, 这样会污染环境
- D. 电子垃圾应该进行综合处理, 对有用的部份回收再利用

【答案】 ABCD。

【考点】 近现代重大科技成就

【解析】 题目考查的是电子垃圾的处理方法。常见的方法有: 化学处理、火法处理、微生物处理、机械处理。虽然前两种方法对环境有所污染, 但包括我国在内的部分国家和地区都在使用。而机械处理有利于废弃物的回收利用故值得倡导推广, 因为废旧电器所用化学成分较多, 填埋处理的确会影响环境。故答案为 A、B、C、D。

24. (不定项选择) 在现代军事装备的研发过程中, 大量运用了仿生学原理。例如潜艇借鉴鲸鱼, 战斗机借鉴山鹰, 而雷达的研制则借鉴了 ()

- A. 向日葵
- B. 捕蝇草
- C. 响尾蛇
- D. 蝙蝠

【答案】 D。

【考点】 近现代重大科技成就

【解析】 仿生学是指模仿生物建造技术装置的科学, 它是在上世纪中期才出现的一门新的边缘科学, 仿生学是通过对动物的观察和研究生物体的结构、功能和工作原理, 并将这些原理移植于工程技术之中, 发明性能优越的仪器、装置和机器, 创造新技术, 某些动物能通过口腔或鼻腔把从喉部产生的超声波发射出去, 利用折回的声音来定向, 这种空间定向的方法, 称为回声定位。雷达是模仿蝙蝠回声定位的原理来工作的。故答案为 D。

25. (不定项选择) 2013 年 7 月 24 日晚, 一列高速火车在西班牙北部加西利亚地区脱轨, 导致数十人死亡。而导致脱轨的直接原因是列车在弯道处严重超速, 因为列车转弯速度过快, 以致 () 发生侧翻。

- A. 向心力太小
- B. 离心力太小
- C. 向心力太大
- D. 离心力太大

【答案】 D。

【考点】 物理

【解析】 物理学, 转弯速度越快, 角速度越大, 离心力也越大。故答案为 D。

26. (不定项选择) 页岩气是指赋存于页岩中的非常规天然气, 往往分布在沉积盆地的烃源岩地层中, 随着常规油气资源的日益紧缺, 页岩气资源日益受到各国的重视, 但是由于目前的页岩气开采技术会导致 (), 因此如何时最大限度减少环境影响, 是友好开采页岩气面临的主要难题。

- A. 水资源大量消耗
- B. 空气污染严重, 雾霾天气增加



- C. 污染地下水
- D. 植被受到严重破坏、生物多样性减少

【答案】C。

【考点】地理国情

【解析】页岩气属于非常规的天然气,其主要成分和天然气、煤层气都一样。只是因为气体赋存在低渗透性的页岩里面,开采难度大,所以才称之为页岩气。页岩气开发,钻井深度一般小于3500米,钻井深度较深,地层压力大,页岩的渗透性小,抽采难度大。所以现行工艺进行大规模的压裂。一般情况下,需要大量的水和砂进行体积改造,迫使页岩产生缝网型的缝隙,引导气体出来。由于压裂用的物品对环境 and 地下水系造成一定程度的污染,还有压裂作业需要凭证较大的井场,钻井、压裂废物较多,需要严格按规定进行处理,若处理不当会对环境造成很大的伤害。尤其是地下水,一旦污染,很难进行恢复的。故答案为C。

27. (不定项选择) 3D打印是一种以数字模型文件为基础,运用粉末状塑性可粘合材料,通过逐层打印的方式来构造物体的技术。下列关于3D打印说法不正确的是()

- A. 激光快速成型技术属于3D打印技术、采用分层加工,叠加成型来完成打印
- B. 3D打印技术可大幅降低生产,提高原材料和能源的使用效率
- C. 目前3D打印还停留在塑料制品阶段,不能用于打印金属制品和食物
- D. 今后3D打印技术的成熟发展将改变现有的制造业模式

【答案】ACD。

【考点】近现代重大科技成就

【解析】A错误,3D打印是从激光快速成型演化过来的,两者原理一致,都是通过累加制造,只不过激光快速成型机成型尺寸精度更高,尺寸更大,在工业上应用较广,3D打印机价格就要低廉一些,精度、效率也要差很多。C错误,虽然3D打印技术还不是十分的成熟,但目前可以打印金属的、ABS、PLA、石膏等材质。D错误,在各种参数均符合标准的情况下,3D打印制造模具的精度和成本,一定大大高于传统加工中心,速度更是要快很多。在模具成本大大下降,模具开发周期大大缩短,对生产规模的敏感性大大降低的前提下,制造业会变的比现在“个性”的多,这也是3D打印革命性之处。直接利用3D打印进行机械加工,在一个相当长的时间内是不会出现的。故答案为A、C、D。

28. (不定项选择) 中国神话中,龙生九子,九子各有不同。比如,喜欢饮食、立于顶盖的是饕餮,喜欢负重、立于碑下的是赑屃,嗜杀喜斗、刻镂于刀环、剑柄等兵器之上的是()

- A. 睚眦
- B. 狻猊
- C. 狻猊
- D. 貔貅

【答案】A。

【考点】人文其它

【解析】李东阳《怀麓堂集》中记载:“龙生九子不成龙,各有所好。囚牛,平生好音乐,今胡琴头上刻兽是其遗像;睚眦(音:牙字),平生好杀,今刀柄上龙吞口是其遗像;嘲凤,平生好险,今殿角走兽是其遗像;蒲牢,平生好鸣,今钟上兽钮是其遗像;狻猊(音:酸尼),平生好坐,今佛座狮子是其遗像;霸下,平生好负重,今碑座兽是其遗像;狻猊(音:毕案),平生好讼,今狱门上狮子头是其遗像;赑屃(音:毕戏),平生好文,今碑两旁文龙是其遗像;鸱吻,平生好吞,今殿脊兽头是其遗像。故答案为A。

29. (不定项选择) 新石器时代始于距今8000年前的人类原始民族的繁荣时期,以磨制的石斧、石铸、石铤和石铲,琢制的磨盒和打制的石锤、石片、石器为主要工具。下列中国著名的文化遗址中,属于新石器时代的是()

- A. 河姆渡遗址
- B. 半坡遗址



- C. 三星堆遗址
- D. 周口店遗址

【答案】 AB。

【考点】 地理国情

【解析】 河姆渡遗址, 是中国南方早期新石器时代遗址。B 半坡遗址, 位于陕西省西安市东郊灞桥区浐河东岸, 是黄河流域一处典型的原始社会母系氏族公社村落遗址, 属新石器时代仰韶文化, 距今 6000 年左右。C 三星堆遗址是中国西南地区的青铜时代遗址。D 周口店遗址是世界上材料最丰富、最系统、最有价值的旧石器时代早期的人类遗址。故答案为 A、B。

30. (不定项选择) 我国的军事著作历史悠久, 北宋颁布的《武经七书》, 作为军事教育官言课程, 流传至今。下列不属于《武经七书》的是 ()

- A. 《孙子兵法》
- B. 《孙臆兵法》
- C. 《六韬》
- D. 《三略》

【答案】 B。

【考点】 中国传统文化

【解析】 《武经七书》是北宋朝廷作为官书颁行的兵法丛书, 是中国古代第一部军事教科书。它由《孙子兵法》、《吴子兵法》、《六韬》、《司马法》、《三略》、《尉缭子》、《李卫公问对》七部著名兵书汇编而成。故 B 项错误。

根据下列材料回答问题

2013 年 9 月 27 日, 国务院批准《中国上海自由贸易试验区总体方案》9 月 29 日, 中国上海自由贸易试验区和上海自由贸易试验区管委会挂牌, 这标志着中国上海自由贸易试验区正式启动运作, 自贸区建设将促进政府职能转变, 积极探索管理模式创新, 形成可复制, 可推广的经验, 更好地服务全国发展。

“自由贸易区”通常指两个以上的国家或地区, 通过签订自由贸易协定, 相互取消绝大部分货物的关税和非关税壁垒, 取消绝大多数服务部门的市场准入限制, 开放投资。从而促进商品, 服务和资本, 技术, 人员等生产要素的自由流动, 实现优势互补, 促进共同发展, 有时它也用来形容一国国内一个或多个消除了关税和贸易配额, 并且对经济的行政干预较小的区域。

31. (不定项选择) 国务院印发的《中国 (上海) 自由贸易试验区总体方案》, 提出经过两年至三年的改革试验, 力争建设成为其有国际水准的 () 的自由贸易试验区。

- A. 货币兑换自由
- B. 监管高效便捷
- C. 金融领域开放
- D. 法制环境便捷

【答案】 ABD。

【考点】 热点经济词汇

【解析】 题目考查的是中国 (上海) 自由贸易试验区建设的总体目标。即经过两至三年的改革试验, 加快转变政府职能, 积极推进服务业扩大开放和外商投资管理体制改革, 大力发展总部经济和新型贸易业态, 加快探索资本项目可兑换和金融服务业全面开放, 探索建立货物状态分类监管模式, 努力形成促进投资和创新的政策支持体系, 着力培育国际化和法治化的营商环境, 力争建设成为具有国际水准的投资贸易便利、货币兑换自由、监管高效便捷、法制环境规范的自由贸易试验区, 为我国扩大开放和深化改革探索新思路和新途径, 更好地为全国服务。故答案为 A、B、D。



32. (不定项选择) 中国(上海)自由贸易试验区服务企业扩大开放的领域包括()

- A. 金融服务领域, 航运服务领域, 商贸服务领域
- B. 金融服务领域, 旅游服务领域, 信息服务领域
- C. 专业服务领域, 文化服务领域, 社会服务领域
- D. 专业服务领域, 文化服务领域, 信息服务领域

【答案】AC。

【考点】热点经济词汇

【解析】上海自贸区选择金融服务、航运服务、商贸服务、专业服务、文化服务以及社会服务领域扩大开放, 暂停或取消投资者资质要求、股比限制、经营范围限制等准入限制措施(银行业机构、信息通信服务除外), 营造有利于各类投资者平等准入的市场环境。故答案为A。

33. (不定项选择) 为了推进自贸区建设达到预期成效, 必须采取多种配套改革措施。在政府管理方面, 要进一步推进政府职能转变, 深化行政体制改革。《中国上海自由贸易试验区总体方案》强调, 要建立()的服务模式

- A. 公开透明
- B. 一口受理
- C. 综合审批
- D. 高效运作

【答案】BCD。

【考点】热点经济词汇

【解析】上海自贸区加快政府职能转变具体措施中规定: 深化行政管理体制改革, 加快转变政府职能, 改革创新政府管理方式, 按照国际化、法治化的要求, 积极探索建立与国际高标准投资和贸易规则体系相适应的行政管理体系, 推进政府管理由注重事先审批转为注重事中、事后监管。建立一口受理、综合审批和高效运作的服务模式, 完善信息网络平台, 实现不同部门的协同管理机制。故答案为B、C、D。

34. (不定项选择) 中国(上海)自由贸易试验区建设是国家战略, 是先行先试、深化改革、扩大开放的重大举措, 意义深远。这项重大改革是(), 重在提升软实力, 各项工作影响大, 难度高。

- A. 以金融领域开放故为重点
- B. 以制度创新为着力点
- C. 以政府职能转变为核心
- D. 以完善法制保障为关键

【答案】B。

【考点】热点经济词汇

【解析】本题考查上海自贸区建设的战略意义, 具体表述为: 中国(上海)自由贸易试验区建设是国家战略, 是先行先试、深化改革、扩大开放的重大举措, 意义深远。这项重大改革是以制度创新为着力点, 重在提升软实力, 各项工作影响大、难度高。建设中国(上海)自由贸易试验区, 是顺应全球经贸发展新趋势, 实行更加积极主动开放战略的一项重大举措。主要任务是要探索中国对外开放的新路径和新模式, 推动加快转变政府职能和行政体制改革, 促进转变经济增长方式和优化经济结构, 实现以开放促发展、促改革、促创新, 形成可复制、可推广的经验, 服务全国的发展。建设中国(上海)自由贸易试验区有利于培育中国面向全球的竞争新优势, 构建与各国合作发展的新平台, 拓展经济增长的新空间, 打造中国经济“升级版”。故选择B。

根据下列材料回答问题



下表为 2008—2012 年我国研究与试验发展 (R & D) 经费支出与经济发展情况。

注: R & D 经费支出占 GDP 比重是目前国际通用的衡量科技活动规模、科技投入水平和科技创新能力高低的重要指标。目前, 发达国家和地区该指标平均水平为 3%。

项目 \ 年份	2008 年	2009 年	2010 年	2011 年	2012 年
R & D 经费支出 (亿元)	4616	5802	7063	8687	10240
国内生产总值 (GDP) (亿元)	314045	340903	401513	473104	519322
R & D 经费支出占 GDP 的比重 (%)	1.47	1.70	1.76	1.84	1.97

材料二 近年来, 为推进科技创新, 国家采取了一系列措施; 不断加大财政科技投入力度; 完善国家科技奖励制度, 健全与岗位职责、工作业绩、实际贡献紧密联系和鼓励创新创造的分配激励机制; 加快构建以企业为主体、市场为导、产学研相结合的技术创新体系。

材料三 科技发展丰富了公民的政治生活, 政府网站、政务微博拉近了公民与政府的距离, 使表达和倾听更加贴近; 科技发展振奋了国人的精神, 航母入列, “神九”飞天、“蛟龙”入海……我们在世界民族之林中更加自信

35. (不定项选择) 材料 1 反映了我国 R&D 经费支出与经济发展情况之间的关系, 主要表明了 ()

- A. 2008-2012 年我国 R&D 经费支出不断增加
- B. 2008-2012 年我国 R&D 经费支出占 GDP 的比重不断上升
- C. 2008-2012 年我国 R&D 经费支出增加较快, 科研经费浪费现象严重
- D. 我国越来越重视科技创新, 但与发达国家和地区相比仍有一定差距

【答案】ABD。

【考点】宏观经济

【解析】A、B 均可以从图片中看出, 均正确。通过对比发达国家的指标和我国的指标, 发现仍然有一定差距, 故 D 正确。

36. (不定项选择) 材料 2 反映出近年来我国所采取的推进科技创新的一系列措施, 之所以这样做, 其依据主要在于 ()

- A. 财政具有促进资源合理配置的作用, 增加财政的科技投入可以为科技创新提供物质保障
- B. 完善科技奖励制度和激励机制可以调动科技工作者的积极性和创新性
- C. 企业是市场经济活动的主要参加者, 以企业为主体可以充分发挥企业在科技创新中的作用
- D. 市场在资源配置中起决定性作用, 以市场为导向可以在科技创新过程中优化人财物的配置

【答案】ABCD。

【考点】宏观经济

【解析】A、B、C、D 均说明了推进科技创新一系列措施的原因, 为正确答案。

37. (不定项选择) 材料 3 说明了科技发展对于政治生活的意义, 下列关于科技发展发展与政治生活关系的说法正确的有 ()

- A. 科技发展拓定了公民表达诉讼的渠道, 有利于公民更好地参与政治生活
- B. 科技发展有利于政府更好地控制民意, 强化意识形态控制
- C. 科技发展有利于政府更好地实施政府信息公开, 接受人民监督
- D. 科技发展有利于增强我国的综合国力, 提高我国的国际地位

【答案】AC。



【考点】 宏观经济

【解析】 考查的是科技和政治生活关系的说法。政务微博拓宽公民诉求渠道, 故 A 正确。B 选项, 政府应该尊重民意, 倾听民意, 而不能说控制民意, 故 B 说法错误。C 说法正确。D 选项表达正确, 但跟题干无关, 故不选。

38. (不定项选择) “蛟龙”号是我国第一台自行设计, 自主集成研制的载人深潜器。可以说它是一条地地道道的“中国龙”, 这充分表明 ()

- A. 这是我国在海洋高科技领域的一种突破, 标志着我国具备了深海探测的能力
- B. 这一重大成就极大地提升了我国科技实力
- C. 我国已经步入科技发达国家的行列
- D. “蛟龙”号的设计和研制增强了我国的综合能力

【答案】 ABD。

【考点】 近现代重大科技成就

【解析】 我国还没有步入科技发达国家的行列, C 选项错误。

根据下列材料回答问题

B 市的张女士在 H 区将私家车停在马路边, 到饭店吃饭, 饭店发现车上有一张“停车记录告知单”。张女士不明白这张“告知单”是什么, 通过网络查询, 得知如下信息: B 市从 2011 年 4 月 1 日起, 交通协管员发现机动车未在道路停车泊位点停放的, 按规定需填写两份单子: 一份是《B 市交通协管员道路停车记录告知单》, 简称《告知单》; 一份是《B 市交通协管员道路停车记录报告单》, 简称《报告单》, 交通协管员在违章车辆前车门的玻璃上粘贴《告知单》后, 通过相机或摄像记录停车事实, 将《报告单》和图像视频资料报告交管部门, 由交警审核确认属于违章停放机动车行为的, 交管部门将会对违法行为人处以 200 元罚款的行政处罚, 并邮寄信函将违法行为告知机动车所有人, 驾驶人收到《告知单》后, 可以在 24 小时后登录交管部门对外网站查询是否属于违法停放机动车行为。

39. (不定项选择) 对交通协管员贴《告知单》的行为, 从行政法律关系的角度判断正确的是 ()

- A. 协管员是行政主体
- B. 张女士是行政相对人
- C. 这是一种对外部的行政法律关系
- D. 协管员是受委托实施行政行为的个人

【答案】 BC。

【考点】 行政法

【解析】 行政主体是享有行政权、具有独立名义、承担法律责任的组织。协管员不是行政主体。故 A 错误。行政相对人是指行政行为影响其权益的个人或组织。B 正确。行政法律关系分为外部和内部。没有隶属关系属于外部, 故 C 选项正确。行政处罚权的委托是指享有行政处罚权的行政机关将其拥有的行政处罚权委托给其他行政机关或者组织行使, 受委托实施行政处罚的行政机关或者组织在委托范围内, 以委托的行政机关的名义实施行政处罚。行政处罚的委托不能委托给个人。交通协管员粘贴告知单的行为不能当做行政委托来看待, 应该当做是对交警的一种协作行为和对机动车驾驶者的服务行为, 本质上只能当作一种事实行为。故 D 错误。

40. (不定项选择) 从行政处罚的角度, 下列判断正确的是 ()

- A. 《告知单》和《报告单》结合在一起, 就构成了完整的行政处罚行为
- B. 在交警在场的情况下, 交通协管员可以直接作出罚款 200 元的决定
- C. 如果获得了交管部门的明确授权, 交通协管员可以直接作出罚款 200 元的决定
- D. 如果交警直接开具罚款 200 元的行政处罚, 交通协管员可以进行一些协助行为



【答案】 D。

【考点】 行政法

【解析】 行政处罚必须出具书面行政处罚决定书, 告知书和报告单不能构成行政处罚行为。故 A 错误。交通协管员可分成路口协管员和路段协管员。路口协管员就是在路口举小旗、吹哨的工作人员, 他们主要负责约束非机动车和行人的违法行为。路段上的交通协管员可以给非法停车贴条, 罚款额度为 50 元, 但是, 他们只负责贴条不负责收费。少数交通协管员可以给违章停车拍照。交通协管员几乎没有执法权利, 他们的职责侧重于疏导交通、维护秩序和宣传教育。而相应的处罚权, 如交罚款、扣本等权利, 仍然牢牢掌握在交管部门手中。故 B、C 错误。D 选项正确。

41. (不定项选择) 若张女士后来收到 200 元罚款通知, 从行政救济的角度判断正确的是 ()

- A. 张女士可以向 H 区公安局申请复议
- B. 张女士可以向 H 区人民法院提起行政诉讼
- C. 张女士提起行政诉讼应以 H 区公安局为被告
- D. 张女士不能同时申请复议和提起行政诉讼

【答案】 ABD。

【考点】 行政法

【解析】 对交管部门行政处罚行为不服, 可以行政复议或行政诉讼。若行政复议, 被申请人是交管部门, 复议机关则是其主管的公安局, 故 A 正确。若行政诉讼, 被告是交管部门, 法院则是其所在法院即 H 区人民法院。故 C 错误, B 正确。公民、法人或者其他组织申请行政复议, 行政复议机关已经依法受理的, 或者法律、法规规定应当先向行政复议机关申请行政复议、对行政复议决定不服再向人民法院提起行政诉讼的, 在法定行政复议期限内不得向人民法院提起行政诉讼。故 D 正确。

42. (不定项选择) 如果张女士仅在交管部门的网站上查询到属于违法停放机动车行为和罚款 200 元的情况。但没有收到罚款 200 元的行政处罚决定书, 则 ()

- A. 张女士可以申请复议
- B. 张女士可以提起行政诉讼
- C. 张女士应当向公安局查询
- D. 罚款 200 元的决定不具有效力

【答案】 ABD。

【考点】 行政法

【解析】 行政处罚应该出具书面的行政处罚决定书, 如果不出具, 则属于程序违法。行政行为无效。相对人可以申请复议或诉讼。

根据下列材料回答问题

百步亭社区地处 H 省 W 市江岸区, 位于城市规划中最大的后湖居住新区。目前, 这里建住宅 120 万平方米, 入住 3 万多人。8 年前, 这里一片荒凉, 遍地烂泥, 水、路、电全无, 先后有七家开发商进入, 均因其恶劣的开发条件难以获得经济效益而先后退出。而后, W 市安居工程发展有限公司 (以下简称为“安居公司”) 作为第八家进入百步亭地区的开发企业, 坚持以人为本、与时俱进、创新以企业为主导的“四结合”的社区建管模式, 建设温馨家园, 走出了一条具有中国特色社会主义现代文明社区的发展之路。成为 H 省精神文明建设的一面旗帜, 安居公司成为全市房地产第一强。百步亭社区被评为全国文明社区示范点和全国城市物业管理优秀示范小区, 百步亭楼盘获“首届中国人居环境范例奖”。

百步亭把一把乱泥塘建设为绿色社区, 得益于创新体制, 构建以企业为主导的“四结合”的社区管理模式, 即房地产开发公司汇报社会的义举, 物业管理公司的管理、居民委员会的建



设、当地政府的行政指导及社区党组织建设和党员作用。这种模式以“党的领导、政府指导、企业主导、居民自治”为社区基本运作机制;以企业为主导,将“建、管、育”融于一体,以“全新爱民、热心助民、倾心为民,给居民最好的生活,建人生最温馨的家园”为目的,以实现企业、老百姓和国家“多赢”为目的,聚集社会力量,鼓励社会义举,追求理性利润,实现可持续发展。

百步亭社区管理模式打破了层级管理,形式扁平式组织结构和高效的管理运行机制,这里形成了“一个中心、两层网络”的管理体制,促成了开发、管理和服务环节的良性循环和无缝对接。“一个中心”是指社区党委会领导下的社区管理委员会帮助社区协调社区内部组织机构与工商、税务、环保、卫生、计生等政府职能部门、执法部门关系,使其结成一种利益共同体。“两层网络”:一层是以开发公司为主体,以追求“理性利润”为基本原则,负责社区的住宅开发、环境建设、公益性设施投资等事务,追求长远利润和社区可持续发展;另一层是以物业公司为主体,融商业性服务、福利性服务、家政服务和社会公益性服务于一体,把管物与服务群众有机结合起来,微利或无利经营,不仅为居民提供了便捷的服务和完善的社区服务网络体系,也使社区服务真正成为社区建设可持续发展的生长点和拉动力,成为安排就业的重要渠道,成为密切社区人际关系的重要载体。这种“一个中心、两层网络”的管理制,实现社区资源的合理配置,协调整合社区事务,克服了以往城市建设和管理过程中的城市通病,杜绝了“亭棚经济”“马路经济”,使社区建设和管理走向科学化、法制化、社会化、市场化的道路,小区内居民生活轻松有序

43. (不定项选择) 社区是聚居在一定地域范围内的人们所组成的社会共同体。从案例可以看出目前 W 市城市社区的范围,是指经过社区改革后做了规模调整的 () 的辖区。

- A. 街道办事处
- B. 居民委员会
- C. 党委
- D. 校区物业

【答案】 B。

【考点】 人文其它

【解析】 中共中央办公厅和国务院办公厅转发的《民政部关于在全国推进城市社区建设的意见》(以下简称中办发〔2000〕23号文件)明确指出:目前城市社区的范围,一般是指经过社区体制改革后作了规模调整的居民委员会辖区。因此,答案为 B。

44. (不定项选择) 社区管理是在政府的指导下,社区职能部门、社区单位、社区居民对社区的各项公共事务和公益事业进行的自我管理,社区管理和物业管理的区别在于 ()

- A. 管理主体不同
- B. 管理范畴不同
- C. 管理性质不同
- D. 管理作用不同

【答案】 ABCD。

【考点】 人文其它

【解析】 从管理区域来讲,社区管理管辖的范围广,往往不限于一个物业管理区域;物业管理则是针对一个物业管理区域讲的。因此, B项正确。

社区管理除包括主管部门、居(村)委会指导和监督业主委员会和物业管理企业的工作外,还包括计划生育、市容、环卫、城建等部门在社区的各项行政管理;

物业管理包括物业管理企业对小区管辖范围内进行的物业管理有偿服务,还包括业主大会、业主委员会的自治管理和规范运作。因此, A正确。

社区管理是国家管理社会生活、群众管理社会生活和社会管理社会生活相互交融的基础性社会管理。具体而言,社区管理是在街道办事处领导下的行政性管理和街道办事处组织引导下,



社区内有关单位和居民共同参与的围绕人的社会生活而实施的管理。政府行为在社会管理中起着主导作用, 因而社区管理具有明显的行政性。而物业管理是社会化、企业化、专业化管理, 他是在业主的委托下围绕“人的居住环境”而实施的管理, 是一种由现代化的物业管理企业实施的完全市场化、商业化的活动。因此, C、D 项正确。

45. (不定项选择) 百步亭模式以“党的领导、政府指导、企业主导、居民自治”为社区基本运作制, 其中居民委员会的价值在于 ()

- A. 居民委员会接受街道办事处的领导并成为基层政权的重要依靠力量
- B. 居民委员会是党和政府联系群众的桥梁和纽带
- C. 居民委员会是实现民主基层的重要组织形式
- D. 居民委员会促进社会稳定和两个文明建设

【答案】BCD。

【考点】人文其它

【解析】居民委员会是居民自我管理、自我教育、自我服务的基层群众性自治组织, 是中国人民民主专政和城市基层政权的重要基础, 也是党和政府联系人民群众的桥梁和纽带之一。我国的居民通过这一制度直接行使宪法赋予的自治权和民主管理经济、文化和社会事务的权力。因此, B 和 D 正确。居民委员会同城市基层政权的关系是: 居民委员会在市辖区人民政府、不设区的市人民政府或者它的派出机关-街道办事处的指导下进行工作, 市、市辖区人民政府的有关部门也可以对居民委员会有关的下属委员会进行业务指导。因此, A 项是错误的。居委会是实现基层民主的重要组织形式。根据宪法规定, 在我国, 广大人民拥有依照法律规定, 通过各种途径和形式管理国家事务、管理经济和文化事业、管理社会事务的权利, 而居委会则是城市居民实现民主权利的重要形式。因此, C 项正确。

46. (不定项选择) 物业管理公司是具备相应物资条件并按照法定程序成立的从事物业管理服务的经营性企业法人。百步亭社区的物业管理公司履行公司履行的义务包括 ()

- A. 执行物业管理合同, 依法经营
- B. 使用物业维修基金
- C. 接受业主委员会和小区居民监督
- D. 实行多种经营、补充小区管理经费

【答案】AC。

【考点】人文其它

【解析】义务与权利相对, 指政治上、法律上、道义上应尽的责任。题干中物业公司的义务是 A、C, B、D 为权利。

根据下列材料回答问题

xx 市发展和改革委员会关于转发国家能源局《关于申报分布式光伏发电规模化应用示范区的通知》的通知

X 发改能源 (2012) 0164 号

各有关单位:

为落实可再生能源发展“十二五”规划, 促进太阳能发电产业可持续发展, 今日国家能源局下发了《关于申报分布式光伏发电规模化的通知》。先转发给你们, 请按照《通知》要求, 在落实建筑屋顶、消纳用户和电力接入等实施条件的基础上, 抓紧编制中报项目实施方案, 于 2012 年 10 月 10 日前报市发展改革委。

联系人: 黄 xx

联系电话: xxxxxxxx

附注:《国家能源局关于申报分布式光伏发电规模化应用示范区的通知》(国能新能【2012】298 号)



xx 市发展和改革委员会
二〇一二年九月二十八日

47. (不定项选择) 关于上述公文的标题, 下列表述正确的是 ()

- A. 分行不当
- B. “转发”前不应该加“关于”
- C. 不应该使用书名号
- D. 最后“的通知”多余

【答案】A。

【考点】公文

【解析】标题三部分组成, 发文机关名称、事由和文种, 字数较多, 可以排列为梯形或者菱形, 但是严禁拆词。本题选择 A 项。

48. (不定项选择) 关于上述公文的发布字号, 下列表述正确的是 ()

- A. 年份外括号使用有误
- B. 年份外括号使用有误
- C. 顺序号“0164”写法不对, 不应该加“0”
- D. 顺序号“0164”写法不对, 应该前加“第”字

【答案】AC。

【考点】公文

【解析】发文字号应该是由机关代字、年份和序号组成。年份用阿拉伯数字全称, 用六角括号括起来, 序号前不加“第”字不加 0, 本题选择 AC 项。

49. (不定项选择) 下列对公文正文的修改意见正确的是 ()

- A. 应该在“《关于中级分布式光伏发电规模化应用示范区的通知》”后加括号注明此通知的发布字号
- B. “请按照《通知》要求”一句中的“《通知》”所指不明, 应该在文中有所说明
- C. 联系人和联系电话应该移到发文日期的左下方
- D. 附件说明中应该去掉书名号、括号及括号中内容也可去掉

【答案】ABCD。

【考点】公文

【解析】引用标题应该是《公文标题》(发文字号)的格式;《通知》指代不明, 需要说明; 附注应该位于成文日期之下。附件应当去掉书名号。本题选择 A、B、C、D 项。

50. (不定项选择) 下列关于公文发文机关书名和成文日期的编排, 表述正确的是 ()

- A. 成文日期中的数字应该用阿拉伯数字
- B. 成文日期右空 4 字
- C. 不用署名、在成文日期处加盖发文机关“xx 市发展和改革委员会”印章
- D. 发文机关“xx 市发展和改革委员会”在成文日期之上, 以成文日期为准居中编排

【答案】ABD。

【考点】公文

【解析】署名和公章不可随意省略, 其余选项说法正确。本题选择 A、B、D 项。

51. 我们的社会已经进入了一个特别需要讲道理、讲清道理的时代, 没有以理服人的态度和论述, 人们凭什么来接受你的结论; _____我不仅对你的结论, _____我要求, 迫切地要求, 请说清这些结论的来龙去脉, 其实哪怕论点相左, _____你的论题重要, 论据扎实、论述充分, 我们都会认真阅读, _____心悦诚服地接受, 并用来修改自己既定的想法。

依次填入划横线部分最恰当的一项是 ()



- A. 尽管, 但是, 所以, 因此
- B. 甚至, 但是, 只要, 以至
- C. 因此, 但是, 如果, 以至
- D. 因为, 可是, 只要, 以致

【答案】B。

【考点】虚词辨析

【解析】第一个空, 前后“接受结论”和“不反对结论”构不成因果关系, 因此排除C、D。再看第三个空, “论题重要, 论据扎实, 论述充分”是“心悦诚服地接受, 并用来修改自己既定的想法”的前提条件, 而且“只要……都……”为固定搭配, 表示条件的逻辑关系, 因此选B

52. 天文学家们宣布, 他们通过太空望远镜_____到了三颗与地球非常相似的行星, 其环境似乎很适宜生命生存, 而且, 其中一颗的表面可能_____着大片海洋, 因此它_____与地球一样, 呈现出美丽而迷人的蓝色, 这是迄今为止人类找到的最像地球的行星。虽然这是一个重要的科学发现, 但却带有哲学意味。

依次填入划横线部分最恰当的一项是 ()

- A. 观察, 覆盖, 也许
- B. 观测, 覆盖, 也许
- C. 观测, 存在, 一定
- D. 观察, 存在, 可能

【答案】B。

【考点】实词辨析

【解析】“观察”指仔细察看(事物或现象), 是一种有目的、有计划、比较持久的知觉活动; “观测”常指对自然现象进行观察或测定, 文段中提到的对象是行星, 因此用观测更合适, 排除A、D。再看第三个空, “因此”表结论, 顺承前文的原因, 根据提示词“可能”判断, 第三个空应填入表示不确定的词语, 因此选择B。

53. 心是一棵棵树, 爱与希望的根须扎在土里, 智慧与情感的枝叶_____在蓝天下。无论是岁月的风雨扑面而来, 还是滚滚尘埃遮蔽了翠叶青枝, 它总是静默地_____在那里等待, 并接受一切来临, 既不倨傲, 也不卑微。

依次填入划横线部分最恰当的一项是 ()

- A. 招摇, 耸立
- B. 摇曳, 屹立
- C. 摇摆, 伫立
- D. 招展, 矗立

【答案】D。

【考点】实词辨析

【解析】文段的感情色彩是积极的, 因此第一个空排除有消极含义的A。第二个空, C项“伫立”与人相搭配, 排除C。“屹立”侧重稳, “矗立”侧重直, 根据后文“既不倨傲, 也不卑微”可知, 形容心的一种正直的精神、状态, 因此D项更合适。

54. 中国经学, 假使我们慎重点说, 上追到西汉初年为止, 也已经有二千一百多年的历史。这二千多年中, 经部书籍, 因为传统的因袭的思想关系, 只就量说, 也可以配得说“_____”。不说别的, 我们只要一看纳兰性德汇刊的《通志堂经解》, 阮元、王先谦汇刊的《正、续清经解》, 也几乎使你目眩; 至若列举朱彝尊《经义考》的书目, 那真所谓“_____”了。

依次填入划横线部分最恰当的一项是 ()

- A. 汗牛充栋, 更仆难数
- B. 罄竹难书, 博大精深



- C. 不能枚举, 洋洋大观
- D. 数不胜数, 望洋兴叹

【答案】A。

【考点】成语辨析

【解析】整个文段都是在讲述有关经学的书籍很多, 需要填入的两个词都要用来形容书多, 因此第一个空按语义和感情色彩排除B。第二个空, 首先排除语义不符的“望洋兴叹”。“更仆难数”形容人或事物很多, 数也数不过来; “洋洋大观”一般是用来形容美好的事物众多丰盛, 相比用“更仆难数”更合适, 因此选择A。

55. 在中国人心中, “圣人”是道德修养的楷模。中国人尤其是知识分子, 往往以君子_____, 却不以圣人_____。可见圣人的道德境界是一种崇高的理想, 圣人也就只是人们心目中的崇拜偶像。_____, 圣人的道德境界, 也不是天生的, 而是一点一滴积累起来的。荀子认为, 圣人不仅是崇拜的偶像, 普通人也能经过坚持不懈的实践, 从日常生活中不断地积累德行, 提高自己的道德修养, 达到尽善尽美的境地, 成为一个圣人。

依次填入划横线部分最恰当的一项是 ()

- A. 自称, 自居, 因此
- B. 自居, 自夸, 其次
- C. 自封, 标榜, 所以
- D. 自诩, 自居, 然而

【答案】D。

【考点】实词辨析

【解析】从第三个空入手, 前文说圣人是高高在上的, 后文说圣人的境界不是天生的, 也是积累起来的, 从平常事做起的, 应该填入表示前后语义相反的词, 因此选“然而”, D项正确。

56. 下列语句表达准确无误的是 ()

- A. 不久前落幕的“上交会”上, 来了一群重量级“服务生”——为了让来自15个国家和地区的专业观众沟通无障碍, 十来个教授级专业译员坐镇会场
- B. 《中华人民共和国老年人权益保障法》虽然要求子女常看望问候父母, 也规定了单位应保障赡养人探亲休假的权利
- C. 沪语文化在多个文学艺术领域出现复苏迹象, 这一现象引发了文化界的普遍关注
- D. 为什么对于这种浪费资源的现象至今没有引起有关部门的重视呢

【答案】C。

【考点】病句辨析

【解析】A项“15个”产生修饰歧义, B选项属于关联词语搭配不当。句中的“虽然”一词与其后的“也”搭配不当, 应为“不仅”“也”。D选项属于成分多余, 句中的“对于”一词应该去掉。因此C选项正确。

57. 下列句子中, 句子类型不同于其他三句的是 ()

- A. 外部资源, 尤其是世界一流教育资源, 正越来越多地成为上海垒石造峰的“他山之石”
- B. 方案清晰具体了, 就比较可行, 如果模糊笼统, 实施起来就会缺少可操作性
- C. 我国首个实验型深海移动工作站经过十年科技攻关, 和“蛟龙号”载人深潜器一样, 是我国探索深海科学奥秘的利器
- D. 改革的智慧, 说到底, 仍然是洞悉规律、把握规律

【答案】B。

【考点】语句辨析

【解析】句子类型可以按照语气划分, 如: 陈述句、疑问句、感叹句、祈使句等。也可以按照结构划分, 如: 主谓句、主谓宾句、定主谓宾句等等。本题的四个句子从语气上都属于陈



述句, 但是从结构角度而言, A、C、D 三项句子主干成分都是主谓宾形式, 且为单句。而 B 选项是两个分句, 有两套主谓宾结构。因此 B 选项为正确选项。

58. 下列各选项中的“然”与“虽有槁暴, 不复挺者, 鞣使之然也”一句中的“然”用法相同的是 ()

- A. 然后可以尽天下之大观而无憾者矣
- B. 人之视己, 如见其肺肝然, 则何益矣
- C. 然不自意能先入关破秦, 得复见将军于此
- D. 王志蔚然而深秀者, 琅琊也

【答案】A。

【考点】词义辨析

【解析】本题考查的是“然”在古代汉语中的用法。例句“虽有槁暴, 不复挺者, 鞣使之然也”的“然”是代词, 常译为“这样”。A 项“然后可以尽天下之大观而无憾者矣”的“然”为代词, 代指上文, 译为“这样”; B 项“人之视己, 如见其肺肝然, 则何益矣”中“然”的用法为助词, 用于句尾, 表示比你。C 项“然不自意能先入关破秦 得复见将军于此”的“然”为连词, 表示转折, 有“然而、但是”之意; D 项“望之蔚然而深秀者, 琅琊也”的“然”为助词, 用在形容词、副词之后表示状态。译为“...的样子”。因此 A 项正确。

59. 下列句子的语法结构与例句相同的是 ()

例句: 中共中央总书记、国家主席、中央军委主席习近平视察国防科学技术大学时指出, 要紧紧围绕强军目标来进行思想政治建设, 使思想政治建设成为实现这一目标的强大推力和助力。

A. 农村改革是我国当前的重要组成部分, 黑龙江松嫩平原和三江平原是国务院今年批准的国家首个现代农业综合配套改革试验区

B. 上海市委书记在中国(上海)自由贸易实验区管理委员中心, 接受了人民日报、新华社、解放日报、文汇报记者的集体采访

C. 大家一致认为, 通过参加培训, 不仅提高了理论水平, 了解了当今教育现状及发展方向, 并且还使我们深深地体会到要彻底改变过去传统的教学观念

D. 当下, 各级政府应当旗帜鲜明地阐明医疗行为的客观规律, 维护医生的人格尊严, 维护医疗机构的政策秩序

【答案】C。

【考点】语句辨析

【解析】例句的语法结构是: 主语+谓语动词+宾语, 且宾语由句子构成。C 句与之相同。并且都是用“使”来引导目的。C 项正确。

60. 下列相似但不同形式的表达, 按语气由轻到重依次排列正确的是 ()

- (1) 机动车冒黑烟就应该重罚
- (2) 机动车冒黑烟难道不应该重罚吗
- (3) 机动车冒黑烟不能不重罚
- (4) 机动车冒黑烟不重罚是不对的
- (5) 机动车冒黑烟应该重罚

A. 45213

B. 45132

C. 51423

D. 54132

【答案】D。

【考点】基础知识

【解析】此题是考查语句不同表达方式中, 句子语气的轻重不同。重点考查: 否定句、双重否定句、反问句、一般陈述句等。其中双重否定句是相对于单纯否定句而言的, 它用否定加



否定的形式, 表达肯定的语意。一般来说, 双重否定句的作用是加强语气。反问的作用是加强语气把本来已确定的思想表现得更加鲜明。因此这组句子中语气最重的是 2 句, 所以 2 句应排在最后。排除 A 和 C。4 句和 5 句相比, 4 句含有两个否定词, 语气稍重。因此 D 项正确。

61. 为什么不逃跑的麋鹿反而容易在与狼的对决中生存下来? 这其实是一种勇气和习惯的较量。麋鹿身体强壮, 长着长角, 在力量对比上讲, 如果狭路相逢, 麋鹿能与狼僵持好几个小时, 再加上长角, 它们同样能威胁到狼的生命。所以, 在面对不逃跑的麋鹿时, 狼是充满戒心的。此外, 还有一个更重要的原因, 追赶正在奔跑的动物是狼在生存过程中形成的本能。这仿佛是一种诱惑, 让它们难以抗拒。所以, 奔跑的麋鹿永远是它们的目标。

对这段文字中的两个划线的“这”, 理解正确的是 ()

- A. 前一个“这”指“为什么不逃跑的麋鹿反而容易在与狼的对决只能改生存下来”, 后一个“这”指“追赶正在奔跑的动物, 是狼在生存过程中形成的本能”
- B. 前一个“这”指“逃跑的麋鹿反而容易在与狼的对决只能改生存下来”, 后一个“这”指“狼在生存过程中形成的本能”
- C. 前一个“这”指“麋鹿与狼的对决”, 后一个“这”指“奔跑的动物”
- D. 前一个“这”指“不逃跑的麋鹿”, 后一个“这”指“奔跑的麋鹿”

【答案】C。

【考点】代词指代

【解析】题目问两个“这”指代什么, 根据代词指代的就近原则, 对“这”的解释应在前文, 结合其后的语境“一种勇气和习惯的较量”, 可以判断出: 第一个“这”指的是“麋鹿与狼的对决”。第二个“这”指的是能够对狼形成诱惑的事物, 指代前一句中描述的“奔跑的动物”。答案为 C。

62. 中央纪委监察部发出通知, 要求党员领导干部在 2013 年元旦、春节期间, 切实改进工作作风, 加强廉洁自律。不仅整体要求, 还规定了细节。比如: “严禁领导干部擅自驾驶公车”。“严禁用公款搞相互走访、送礼、宴请等拜年服务”。但只靠规定力度有限, 关键在于一切放在阳光下, 让所有的公务支出、官员财产都置于纳税人的监督之下, 才能达到真正的廉洁。

这段文字的关键词是 ()

- A. 通知 廉洁
- B. 规定 廉洁
- C. 廉洁 节日
- D. 廉洁 监督

【答案】D。

【考点】细节理解

【解析】由“但”可知, 文段是转折关系, 重点在“但”后, “关键”再次强调了重点, “要在监督下, 才能廉洁”, 故关键词为“监督”“廉洁”结合选项 D 项正确。

63. 就实际情况看, 赤道上的物体还远未到被甩入空中的程度。但是肯定有过这种倾向, 例如赤道上的人不费太大的力气就能跳过 6 英尺, 比在其他地区要省劲很多, 因为地球每小时 1000 英里的转速帮助克服了一点地球引力。正因为如此, 在不同纬度创造的运动记录并不严格一致。

这段文字意在说明 ()

- A. 赤道上的物体有可能被抛入空中
- B. 赤道地区的地球引力相对较小
- C. 不同纬度运动记录标准不同
- D. 地球运动克服了一部分地球引力

【答案】C。

【考点】意图判断

【解析】第一句话提出一种现象, 即“物体有被甩入空中的倾向”, “例如”举例论证,



不是重点, 最后一句话“正因为如此”表明后面是结论性语句, 重点在后面, 即“不同纬度的运动记录不严格一致”, 也就是说对不同纬度的运动记录的标准是不同的, 故答案为 C。

64. 去年全年汽车产量已经达到 8400 万辆, 而最引人瞩目的是中国的迅速崛起, 2002 年中国的汽车产量只占全球产量的 6%, 金砖四国的产量仅占 11%, 而去年中国的产量已经占到全球的 23%, 金砖四国的产量已经占全球总量的 35%, 中国对世界汽车产业的推动不仅是规模上的迅速增长, 而且影响力也在增长。

这段话为了证明 ()

- A. 全球汽车数量骤增在造福人类的同时也带来了一系列负面效应
- B. 中国正在走向世界汽车大国的行列中
- C. 金砖四国对世界汽车产业将产生巨大影响力
- D. 中国在金砖四国中汽车产量最大

【答案】 B。

【考点】 主旨概括

【解析】 第一句话“而”表转折, 重点是“中国在汽车领域的崛起”, 提出一个观点; 后面用数据说明中国汽车行业的发展迅速, 因此后面是举例论证, 最后一句话再次点明观点, 递进关系, 重点是“影响力在增强”, 结合选项选择 B 项。

65. 词藻的妙用, 在乎能显示印象, 从片段里生出完整来。有些境界可用白描的手法, 有些非词藻不为功, 这个道理自然也有人理会的, 依我个人的偏嗜, 词中的温飞卿是很懂得用词藻的, 六朝文之所以大胜唐宋四六文者, 会用词藻至少是一原因。词藻, 文学的色泽, 也是应付某种需要而生, 并非无聊的东涂西抹, 专以炫人耳目为业的。俗滥是不善用之故, 不是词藻本身的毛病。

根据这段文字, 下面说法中错误的是 ()

- A. 作者认为有些场合非用词藻不可
- B. 作者认为温飞卿作词善用词藻
- C. 作者认为六朝文远胜于唐宋文
- D. 作者认为善用词藻不会俗滥

【答案】 C。

【考点】 细节理解

【解析】 A 项在文中第二句“有些非词藻不为功”; B 项在文中第三句, “词中的温飞卿是很懂得用词藻的”; D 项在文中最后一句“俗滥是不善用之故”。C 项文中是“六朝文之所以大胜唐宋四六文者”, 而选项是“远胜”两者概念不一致。

66. 如果可以“教育过度”这样一个命题的话, 其本质应该是, 由于劳动力市场功能和教育质量等方面的因素。导致人力资本供给与需求之间的匹配不当。而不应该是人力资本总量的过度。国际经验表明, 因短期内的教育回报率降低, 迫于社会上不恰当的压力而控制教育发展, 或者政府未能弥补人力资本回报率下降的市场失灵导致教育停滞的结果, 通常是灾难性的。

下面说法与上文不符的是 ()

- A. “教育过度”会导致人力资本供给与需求之间的匹配不当
- B. 人力资本供给与需求之间的匹配不当时, 会影响教育回报率
- C. 不能因为短期内的教育回报率降低而忽视人力资本积累
- D. 抑制教育发展将会影响经济的发展

【答案】 D。

【考点】 细节理解

【解析】 A 项文中“由于……导致人力资本供给与需求之间的匹配不当”就是“教育过度”的本意; B 项“教育过度”就是“人力资本供给与需求匹配不当”, 所以就会影响教育的回



报率; C 项在最后一句,” 因为教育回报率低而没能弥补人力资本回报率下降, 结果是灾难性的“ , 所以 A、B 和 C 都能从文段推出, 故 D 不正确, 文段未提到教育和经济的关系。

67. 红杉树是地球上仅存的红木科树种之一, 美国红杉树公司有一片高大巨拨的红杉, 躯干通体绛红, 冠上枝桠通天遮日, 根部直径达到 8 米。据说世界上最大的红杉树在澳大利亚, 不幸其主干毁于雷电, 最终定格在 75.2 米。树木的生长也是竞争的过程, 在成长中尽快长高、长大就能争取到更多的阳光, 根都粗壮之后, 从地下获得的水分也会增加。所以, _____。

填入划横线部分最恰当的一句是 ()

- A. 大树的长成也需要天时、地利
- B. 没有竞争就没有生存, 也就没有发展
- C. 万物生长靠太阳
- D. 能生存下来的是最能够适应变化的那种

【答案】 B。

【考点】 语句理解

【解析】 所以“表明最后一句话是对全文的总结, 前文介绍红杉树长的很高大,” 树木的生长也是竞争过程, 在成长中长高、长大就能争取到更多的阳光“, 由此句可知介绍红杉树是为了说明树木的成长也需要竞争, 符合对前文总结的是 B” 没有竞争, 就没有生存, 也没有发展“。

68. 当初我说这些话时, 原自犹豫未有决断, 到现在我还是犹豫未有决断, 不过当初疑其或是, 现在疑其或非罢了。从前疑其或是, 现在疑其或非, 这自有所值有所悔, 而我兹所痛切悔悟的实在当时不应该以未能自信的话来发表; 或者发表, 也要作疑词, 不应该作决定语。以决定语来发表未能自信的见解, 这全出于强撑门面之意, 欺弄不学的人。

这段话的主要意思可以概括为 ()

- A. 实迷途其未远, 觉今是而昨非
- B. 朝闻道, 夕死可矣
- C. 往者不可谏, 来者犹可追
- D. 亦余心之所善兮, 虽九死其尤未悔

【答案】 A。

【考点】 主旨概括

【解析】 文段的含义可以概括为: 我是在自己都处在疑惑中, 不能判定是否正确的时候就前文提到的言论发表了, 现在觉得自己这种做法欺弄了他人, 有所痛悟, 所以决定取消之前的言论。A 项指实在是误入迷途还不算太远, 已经觉悟到现在是对的而之前是不对的, 与文意相符, 因此正确。B 项”朝闻道, 夕死可矣“指在一个国家里, 如果一个人早上能达成了一直坚持的理想, 实施了自己的政治主张(仁政), 那么他就算晚上死去那也是值得的, 形容对真理或某种信仰追求的迫切, 与文意不符, 排除。C 项”往者不可谏来者犹可追“指已往的事情不可挽回, 未来的事物还来得及, 没有文段中改正错误的含义, 因此不正确。D 项”亦余心之所善兮, 虽九死其尤未悔。“指这些都是我内心之所珍爱, 叫我死多少次我也绝不改悔! 强调的是对美好理想执着追求的精神, 与文意不符, 排除。

阅读下面的文章, 回答问题

你曾经在白天看过星星吗? 当你蹲了太久又起身太快, 或者刚好被球场上飞来的足球砸中脑袋, 那你就一定看见过或经历过“眼冒金星”的感觉。这个现象有个学名, 叫做“压眼闪光”。

你也许发现了, 看见“金星”跟看见别的东西不太一样; 即使你闭上眼睛, 冒出来的星星也不会消失不见, 不过你可能不知道的是, 盲人们虽然看不见, 却同样会有“眼冒金星”的感觉。这是因为控制双眼闪光现象的是大脑的初级视皮层(俗称作 VI 区域)。这个区域即使在久经数十年后依然不会受到损伤。



既然失去视觉的人不会丧失“看见”金星的能力, 那能不能利用这一点帮助人恢复视觉呢? 来自麻省理工学院的莱特·希姆博士带着这个念头, 对压缩闪光开始了新的搜索。

对于人的压眼闪光现象已有过不少研究, 可以肯定的是我们看到的“金星”大致是星星散散分部的点或小圆形, 比较暗, 白色或彩色都有, 但这些有限的了解距离找到视觉恢复方法的目标还差很远, 探索过程中较多实验无法直接在人体实行, 所以寻找适合的动物作为“替身”很有必要。

恒河猴算是实验的常客了, 在压眼闪光的研究中心, 它也是非常理想的研究对象。它们的视觉系统与人类相近, 且初级视皮层面积大, 无沟回, 便于定位和操作, 想要继续人类视觉恢复的研究, 就先要再恒河猴上进行较为透彻全面的了解, 过去的一些研究已经把恒河猴的视野向“金星”出现的位置和初级视皮层对应神经元位置定位, 刺激 V1 的什么位置产生的“金星”会出现在哪里, 尽在科学家的掌握之中。

但只知道位置还远远不够, 想要利用“金星”就像我们还需要知道一些重要信息, 恒河猴看到的金星具有什么样的特点, 这就是希勒此次研究的主题。

假如猴子会说话, 这个问题就好办多了, 但鉴于我们和这灵长类的亲戚无法进行语言交流, 想知道金星的具体特征就需要依靠精巧的实验了。

希勒对猴子进行了特殊的训练, 使它们在视眼中出现两个点时, 目光会移向更大、更亮的点, 这个巧妙的训练方法, 和猴子目光的移动方向, 成为判断“金星”特征的利器。

在这个实验中, 猴子的视眼会出现一个光点(对照点), 接着对照点下方会出现一个光点(实验点), 如果猴子的注视方向没有变化, 说明实验点比对照点更小或者更暗, 如果猴子的目光下移, 则说明实验点比对照点更大或者更亮。

通过插入恒河猴 V1 区域的电极刺激, 产生不同大小的“金星”, 让它们判断大小。猴子先生在重复 70 多次实验后, “告诉”实验者们“金星”的大小约为 9-26 角分, (衡量视眼中光斑半径的单位), 并且改变电流大小对“金星”的大小影响不大。

这组实验中, 猴子的视眼正中心会预设一个很小的光点(对照点)。而电极激发产生的光点(实验点)在对照点下方, 在实验中视野的背景颜色会不停改变。当背景颜色与实验点颜色不同时, 猴子可以看到实验点, 于是会一直盯着实验点看。一旦视野背景颜色与实验点相同, 实验点讲消失, 猴子的目光便会上移, 看着中心的对照点, 每当这时研究人员就会知道激发产生的光点的颜色就为当前的背景颜色。

同样经过 70 多次实验后, 研究者发现“金星”其实色彩多变, 但总体而言, 颜色比较暗淡, 都是不饱和色, 包括灰暗的粉色, 蓝色, 绿色, 黄色等。不单调的色彩对于视觉恢复是个大好消息, 假如技术研发成功, 盲人们大有可能看到一个色彩还算丰富的世界。

根据上文, 用猴子来进行实验的原因不包括()

- A. 很多实验无法在人体中进行
- B. 猴子的视觉系统与人类相近
- C. 猴子的初级视觉层与人类相同
- D. 在猴子身上已经取得了很大研究成果

【答案】C。

【考点】细节理解

【解析】C 项无中生有, 根据第四段和第五段, 可以得出 ABD。

70. 关于猴子眼中的“金星”下列说法错误的是()

- A. 改变初级视觉层的刺激对“金星”的大小影响不大。
- B. 经过训练, 猴子能准确的指出金星的大小和颜色
- C. 金星颜色多变, 但颜色暗淡
- D. 猴子产生“金星”的原理与人类相同

【答案】D。

【考点】语句理解



【解析】依据“改变电流大小对“金星”的大小影响不大”,说明A选项正确。依据“当背景颜色与实验点颜色不同时,猴子可以看到实验点“和”猴子先生在重复70多次实验后,“告诉”实验者们“金星”的大小约为9-26角分“说明B选项有合理性。依据”研究者发现“金星”其实色彩多变,但总体而言,颜色比较暗淡“说明C选项正确。因此正确答案为D。

71. 对于“压眼闪光”治疗盲人的研究速度,下列说法最合适的是()

- A. 尚处于理论假设阶段
- B. 已进入动物实验阶段
- C. 已开始临床应用
- D. 在动物身上已经实现,等待人体实验。

【答案】A。

【考点】语句理解

【解析】根据“假如技术研发成功,盲人们大有可能看到一个色彩还算丰富的世界“这句话中所使用的”假如“可能“等词语可以看出,目前只是依据动物实验的一种假设。因此答案为A。

72. 根据上文,用“压眼闪光”来治疗盲人的工作原理是()

- A. 修复盲人的视网膜
- B. 让初级视皮层代替视网膜
- C. 让盲人直接看摄像机的图像
- D. 让盲人感知到闪光显示的图像。

【答案】D。

【考点】语句理解

【解析】依据文章中“不单调的色彩对于视觉恢复是个大好消息“一句可知,治疗盲人的关键点在于此。加之之前猴子的实验中也着重强调了”闪光点“,因此答案为D。

根据下列材料回答问题

偏见从字面上看就是指向判断,即在考查证据之前就把一个论点拒斥了,偏见,乃是强烈地感情用事的结果,而不是运用可靠推理的结果,假若我们希望找到一事的真理,那我们就必须尽可能以完全开放的头脑去处理问题,而且还要深刻意识到我们自己的局限性和癖好。另一方面,当我们对某个主张的证据作了仔细而全面的考查之后,如果我们拒斥它,那就不是偏见。这或许可以叫“灼见”。它无疑是获得知识的必要条件。

批判的,怀疑的考查乃是日常事务以及科学中所使用的方法,当我们买了一辆新汽车或用过的汽车时,我们总是郑重其事的索取书面保证,试车并检查其特殊部件。对于汽车出售者在这些方面的推诿逼问,我们都将非常谨慎地对待,然而许多介乎科学与科学边缘信念的倡导者们当需要经受类似的严密考查时,却往往怒不可遏,许多深称超感官知觉的人也宣称,当他们被细心观察时,他们的能力就会减弱。魔术师尤里。盖乐于当着科学家的面把钥匙和餐具弄弯曲,而这些科学家惯于作为诚实搏斗的对手面对自然界;但对于值得怀疑的魔术师愚弄观众却放任自流。这些科学家懂得人类的局限性,他们自己也能用巧妙的技术表演类似的动作。

凡是压制细研深察和认真讨论的地方,真理就会被掩盖。那些介乎科学边缘的信仰的提倡者,每当受到批评时,往往用过去的天才受到奚落来作辩解。但是,某些天才受到嘲笑并不暗含着所有被嘲笑的人都是天才。他们嘲笑过哥伦布,他们嘲笑过福尔敦,他们嘲笑过赖特兄弟。但他们也曾嘲笑过头脑简单的小丑。我坚信,科学是伪科学的最好解毒剂。

73. 根据第一段的内容,下列关于“偏见”和“灼见”的说法中,错误的是()

- A. 偏见是强烈的感情用事的结果
- B. 偏见是尽可能以完全开放的头脑去处理问题
- C. 灼见是认真考查某个主张的证据之后拒斥了它



D. 灼见是获得知识的必要条件

【答案】 B。

【考点】 语句理解

【解析】 不是对” 偏见 “的说法, 而是和” 偏见 “相反的说法。

74. 第二段中划线部分的内容人意在说明 ()

- A. 批判的、怀疑的考查乃是日常事务中所使用的方法
- B. 汽车出售者总会提出各种推诿
- C. 人们对于买车这类事都会非常谨慎地对待
- D. 许多人在经受类似的严密考查时往往努不可遏

【答案】 A。

【考点】 意图判断

【解析】 划线部分以汽车举例子来证明前边一句的观点, 即是 A 项。

75. 第三段中划线部分内容的意思是 ()

- A. 天才总会受到别人的嘲笑
- B. 嘲笑会阻碍天才的成长
- C. 被嘲笑的并不都是天才
- D. 嘲笑会激励天才的成长

【答案】 C。

【考点】 语句理解

【解析】 划线部分说他们嘲笑过天才, 也嘲笑过头脑简单的小丑, 正是对 C 的替换。

76. 甲每工作 5 天休息周六周日 2 天, 法定节假日如非周六周日也要加班。已知甲某年休息了 106 天, 那么他下一年 12 月的第一个休息日是 ()

- A. 12 月 1 日
- B. 12 月 2 日
- C. 12 月 3 日
- D. 12 月 4 日

【答案】 A。

【考点】 日期推断类

【解析】 $365/7=52...1$, $366/7=52...2$, 一年有 52 个星期 (周六周日共 104 天), 根据题目, 甲只在周末休息, 休息了 106 天, 因此可判断为闰年, 且多出的 2 天为周六周日。因此, 闰年的 1 月 1 号、2 号分别为周六和周日。下一年为平年, 一月 1 号再往后过 364 天就是这一年的最后一天即 12 月 31 号, 为周一。因此 12 月的 31 号, 24 号, 17 号, 10 号, 3 号都为周一。因此 12 月份的第一个休息日, 也就是周六为 1 号。答案为 12 月 1 号。

77. 某水果店新进一批时令水果, 在运输过程中腐烂了 $1/4$, 缺货时又损失了 $1/5$, 剩下的水果当天全部售出, 计算后发现还获利 10%, 则这批水果的售价是进价的 ()

- A. 1.6
- B. 1.8
- C. 2
- D. 2.2

【答案】 C。

【考点】 利润率折扣类

【解析】 设一共有 20 千克水果, 则剩下的水果为 $20-20 \times -20 \times =11$, 设每千克的进价为 X, 售价为 y, 则根据利润率公式 $10\% = \frac{y - X}{X}$ 。Y: $x=2$ 。

78. 某慈善机构募捐, 按捐款数额排名前五位的一次是甲、乙、丙、丁、戊, 五人共捐款 10 万元, 且数额都不相同。如果甲的捐款刚好是乙、丙之和, 乙的捐款刚好是丁、戊之和, 那么丙的捐款最多为 () 元。(捐款金额均是 1000 元的整数倍)



- A. 17000 B. 18000
C. 19000 D. 20000

【答案】 A.

【考点】 整数类计算

【解析】 代入排除法。代入 2 万, 则丙为 2 万, 设乙为 X , 则丁和戊为 X , 甲为乙丙之和, 即 $x+2$, 根据五人共捐款额为 10 万, 得到: $(x+2)+x+2+x=10$, 则 $x=2$, 乙和丙相同了, 不满足题意, 排除。同理, 代入 18000, 19000, 发现解出来的捐款额不是 1000 的倍数, 也排除。选 17000。

79. 小张投资 6 万元买了甲、乙两个股票, 一段时间后股票上涨, 甲股票涨了 45%, 乙股票涨了 40%, 小张看行情好就想再等等。没想到后来股票下跌, 甲股票跌了 20%, 乙股票跌了 10%, 小张马上卖出所有股票, 最终获利 11000 (不计交易费用)。那么在这两个股票中, 小张投入较多的股票投资了 () 元。

- A. 40000 B. 42000
C. 44000 D. 46000

【答案】 D.

【考点】 简单费用计算

【解析】 设甲乙两种股票分别投资 x, y , 则有方程: $x+y=6, x(1+45\%)$, 解出 $x=4.6, y=1.4$, 因此答案为 46000。

80. 某工厂某种产品每月的产能为 8000 个, 1 月的销量为 5000 个, 且预计每月销量环比增加 10%, 则当年该产品库存最高的月份是 ()

- A. 4 月 B. 5 月
C. 6 月 D. 7 月

【答案】 D.

【考点】 一元不等式

【解析】 设第 x 个月库存最高。根据库存=产量-销量=8000 x -5000, 然后代入 4 个选项分别计算, 代入 4 月, 得到 25345; 代入 5 月, 得到 32679.5, 代入 6 月得到 39142.195, 代入 7 月, 得到 47142.195. 选 7 月。

81. 某学校在 400 米跑道上举行万米长跑活动, 为鼓励学生积极参与, 制定了积分规则: 美跑满半圈积 1 分, 此外, 跑满 1 圈加 1 分, 跑满 2 圈加 2 分, 跑满 3 圈加 3 分……以此类推。那么坚持跑满一万米的同学一共可以得到的积分是 () 分。

- A. 325 B. 349
C. 350 D. 375

【答案】 D.

【考点】 等差数列

【解析】 $10000/400=25$ 圈, 每圈有 2 个半圈, 得 2 个积分, $25 \times 2=50$ 。另, 计算加上的分数。加上的分数是等差数列, 和=, 共 $325+50=375$ 分。

82. 一艘从广州开往大连的货轮, 沿途依次在上海、青岛、天津停靠。出发时穿上装满有 240 个集装箱, 每次停靠都只装所停靠城市的集装箱, 卸下其他城市的集装箱, 每个常识的集装箱在沿途停靠的每个港口卸下数量相同, 且每次离港时货轮都保持满载。则货轮到达大连时, 船上有 () 个天津的集装箱。

- A. 20 B. 40
C. 60 D. 120

【答案】 D.



【考点】推断类

【解析】设每个城市卸下 x , 到上海港时, 卸下的是广州的 x , 装上的是上海的 x ; 到青岛港时卸下广州的 x , 上海的 x , 同理, 到天津时, 卸下共 $3x$, 天津装上 $3x$ 。到大连时, 卸下天津的 x , 还剩 $2x$, 广州到大连, 共卸下 4 次, 因此每次 60, 所以 $2x=12$

83. 一艘海军的训练船上共有 60 人, 其中有驾驶员、船员、见习驾驶员、见习船员、还有一些陆战队员。已知见习人员的总人数是驾驶员和船员总数的四分之一, 船员 (含见习船员) 总人数是驾驶员 (含见习驾驶员) 总数的 7 倍, 则船上有 () 个陆战队员。

- A. 12
- B. 15
- C. 20
- D. 25

【答案】C。

【考点】整数类计算

【解析】根据题目, 除了陆战队员外的其余 4 部分人, 是 5 的倍数, 也是 $7+1=8$ 的倍数。因此代入答案, $60-20=40$, 即是 4 的倍数, 也是 5 的倍数。选 20。

84. 研究表明, 某消毒剂含有一种杀菌物质, 如果按规定使用, 使用后 1 小时环境中这种物质的含量最高 (每升空气中含 6 毫克), 随后逐步减少, 使用后 7 小时环境中这种物质的含量降到每升空气中该物质的含量不少于 4 毫克时, 有抑菌作用, 那么使用这种消毒剂后发挥抑菌作用的时间能持续 ()。(设环境中该物质的释放和稀释的过程是均匀的)

- A. 4 小时 20 分钟
- B. 5 小时
- C. 5 小时 30 分钟
- D. 6 小时

【答案】B。

【考点】小数分数类计算

【解析】不少于 4 毫克, 根据表格, 能持续 5 小时

小时后	含量
1	6
2	5.5
3	5
4	4.5
5	4
6	3.5
7	3

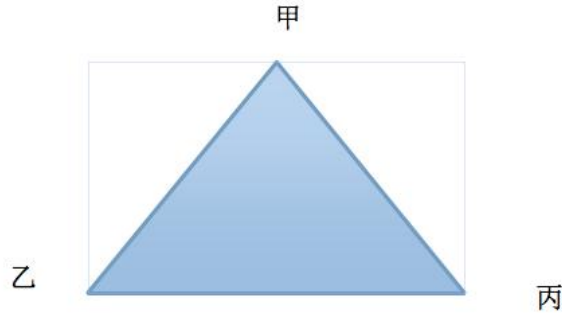
85. 甲、乙、丙三人打羽毛球, 每一局由两人上场, 另一人做裁判。第一句抽签决定裁判, 往后每一局的比赛在上一局的胜者和上一局的裁判之间进行。打了若干场之后, 甲胜了 10 局, 则乙和丙各负了 8 局, 则他们至少打了 () 局

- A. 20
- B. 21
- C. 22
- D. 23

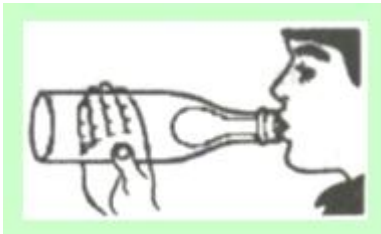
【答案】C。

【考点】比赛问题

【解析】根据题目, 乙负了 8 局, 说明乙做裁判至少 8 局, 因此甲和丙打了 8 局。同理, 丙负了 8 局, 丙做裁判至少 8 局, 说明甲和乙打了 8 局, 因此甲, 共打了 $8+8=16$ 局, 而甲胜了 10 局, 说明甲输了 6 局, 因此说明乙和丙打了 6 局, 因此三人至少共打 $8+8+6=22$ 局



86. 如图所示, 把一个气球放进一个瓶子里, 把气球口绑在瓶口上, 然后用力往里吹气。根据理想气体状态方程 $pV/T=C$ (p 为气体压强, V 为气体体积, T 为气体温度, C 为常量), 下列说法正确的是 ()



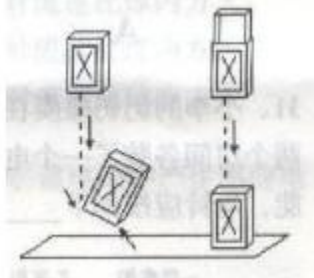
- A. 只要肺活量足够, 气球一定会被吹大
- B. 如果把瓶子浸在热水中做这个实验, 气球就可以被吹大
- C. 要使气球被吹大, 至少要在瓶口钻两个孔保证瓶中空气可以流通
- D. 气球一膨胀, 瓶中气体压力就会增大, 所以气球不能被吹大

【答案】D。

【考点】机械推理

【解析】当瓶内气球吹大一点时, 球和瓶口挤压, 使瓶内和球外之间的气体无法溢出。此时对这部分气体, 当气球体积进一步变大, 这部分体积迅速变小, 而根据理想气体状态方程 $PV/T=C$, 温度一定时, 气压与体积成反比, 体积变小, 压强变大, 这将导致气球体积难于继续变大了, 因此 D 正确; 若此时放入热水中, 温度升高, 体积仍然变小, 则压强增加得更快, 气球更加不能被吹大, 故 B 错误。这个与肺活量没有直接关系, A 也不正确。对于 C, 要求至少钻两个孔的说法不正确, 一个孔就能保证与大气连通了。

87. 如图所示, 火柴盒从空中某一高度下落, 它与地面相碰后便倒下如果将盒芯向上抽出一 1 些, 再让它从这个高度下落, 发现它能稳稳地站立在地面上, 几乎不发生弹跳。关于这个小实验现象的解释不合理的是 ()



- A. 落地时外盒对盒芯的摩擦力向上、使盒芯减速所以不发生弹跳
- B. 落地时盒芯对外盒的摩擦力向下、阻止其向上跳起
- C. 盒芯向上抽出一些后, 落地的动量减小, 受力就会减小, 因此可平稳落地
- D. 盒芯向上抽出一些后, 落地要克服摩擦力做功, 机械能减少。所以不易反弹



【答案】 D。

【考点】 机械推理

【解析】 甲乙两图, 火柴盒下落时, 重力势能转化为动能, 当与桌面碰撞时动能转化为弹性势能, 此时有能量损失, 机械能减小, 故ABC错; 而乙图中, 火柴盒还克服摩擦做功, 机械能转化为内能, 减少的更多, 不能弹起, 故D正确。

点评: 本题考查了机械能和其他形式能的转化, 了解克服摩擦做功的实质 (机械能转化为内能) 是本题的关键。

88. 多米诺骨牌的游戏规则是将骨牌按一定的间距排成行, 推倒第一张骨牌。其余发生连锁反应依次倒下。其中的物理原理是骨牌竖着时, 重心较高, 倒下是重心下降, 将其重力势能转化为动能。由此可推论下列说法正确的是 ()

A. 每块骨牌的重力势能转化为动能都是定值, 所以每块骨牌倒下的速度是一样的

B. 由于空气阻力作用, 骨牌的能量不断消耗, 所以骨牌倒下的速度会变慢

C. 骨牌倒下时的能量增加与空气阻力导致的能址消耗差不多, 所以骨牌能量基本不变, 倒下的速度是一样的

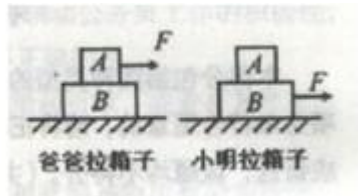
D. 由于每块骨牌的动能都有部分传递到下一块, 骨牌的能量不断增加, 所以骨牌倒下的速度会加快

【答案】 D。

【考点】 机械推理

【解析】 骨牌竖着时, 重心较高, 倒下时重心下降, 倒下过程中, 将其重力势能转化为动能, 它倒在第二张牌上, 这个动能就转移到第二张牌上, 第二张牌将第一张牌转移来的动能和自己倒下过程中由本身具有的重力势能转化来的动能之和, 再传到第三张牌上... ..所以每张牌倒下的时候, 具有的动能都比前一块牌大, 因此它们的速度一个比一个快。至于B和C, 空气阻力虽然存在, 但是无法确定空气阻力对动能的消耗究竟有多少, 在现实平静的情形下空气阻力几乎可以忽略。

89. 如图所示, A、B两个箱子叠放在一起, 爸爸和小明分别用大小为F的恒力用力拉, 使两个箱子沿水平做匀速直线运动: 爸爸个子高, 着力点在A箱子上, 小明个子矮, 着力点在B箱子上。下列说法中, 正确的是 ()



A. 无论是爸爸还是小明拉箱子, 箱子A所受的摩擦力大小都为F

B. 无论是爸爸还是小明拉箱子, 箱子B受到地面对它的摩擦力均为F

C. 爸爸拉箱子时, 箱子A受到的摩擦力为0, 箱子B受到地面对它的摩擦为F

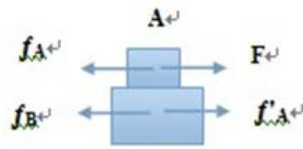
D. 小明拉箱子时, 箱子A受到的摩擦力为F, 箱子B受到地面对它的摩擦力为F

【答案】 B。

【考点】 其他逻辑

【解析】 f_A 、 f_B 分别表示A和B收到的摩擦力

爸爸拉箱子时:

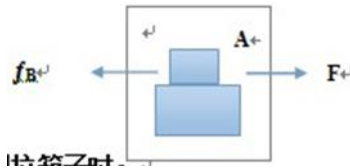


由于做匀速直线运动, 受力平衡

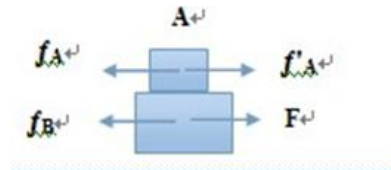
A: $f_A = F$

B: $f_B = f'_A$

整体分析: $f_B = F$



小明拉箱子时:



A: $f_A = f'_A$

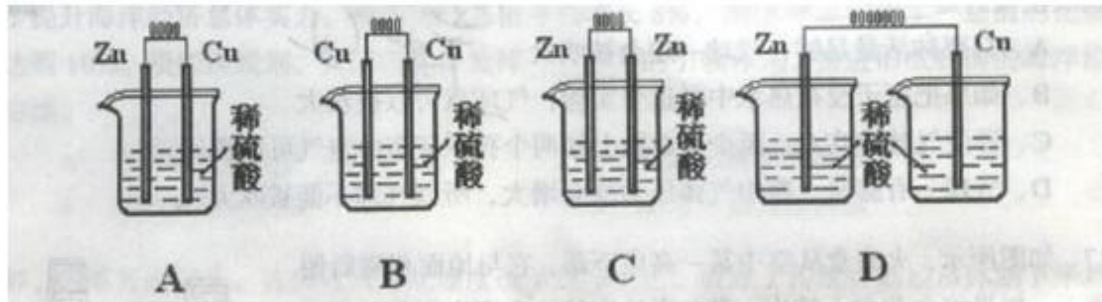
B: $f_B = F$

整体分析: $f_B = F$

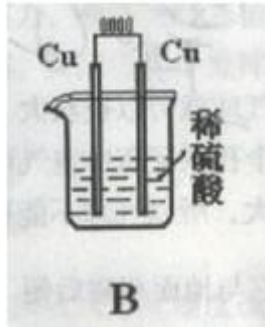
此时无法得知 f_A 和 f'_A 同 F 之间的关系。

因此 B 收到的摩擦力大小为 F , 而 A 收到的摩擦力大小在爸爸拉箱子时为 F , 小明拉箱子时无法求出, 正确答案为 B。

90. 下列各装置中。能构成原电池的是 ()



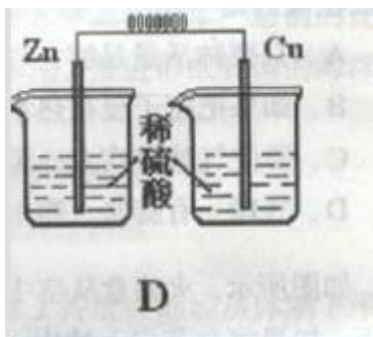
A.



B.



C.



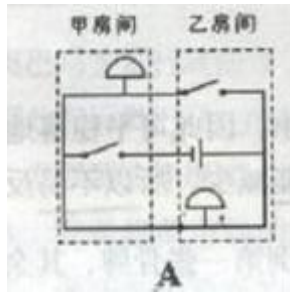
D.

【答案】A。

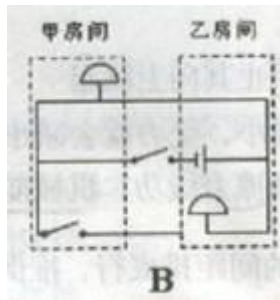
【考点】生物学类

【解析】原电池反应属于氧化还原反应,但区别于一般的氧化还原反应的是,电子转移不是通过氧化剂和还原剂之间的有效碰撞完成的,而是还原剂在负极上失电子发生氧化反应,电子通过外电路输送到正极上,氧化剂在正极上得电子发生还原反应,从而完成还原剂和氧化剂之间电子的转移。两极之间溶液中离子的定向移动和外部导线中电子的定向移动构成了闭合回路,使两个电极反应不断进行,发生有序的电子转移过程,产生电流,实现化学能向电能的转化。因此(1)原电池的两极必须由两种不同的物质组成,一种充当氧化剂,另一种充当还原剂;(2)两极必须浸泡在酸性溶液之中(提供化学反应环境等);(3)必须形成闭合回路。B和C错在两极为同种金属,D错在无法形成回路,电路不通。因此答案为A。

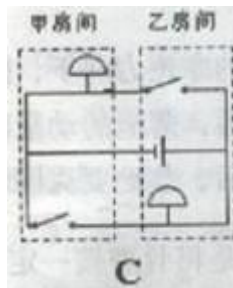
91. 小李的奶奶瘫痪在床,行动不便,小李让保姆住在他奶奶房间的隔壁房间,并且在两个房间各装了一个电铃,使任何一方按下电铃都能让对方的电铃发声。要实现这种功能,电铃应按如下()种电路图所示安装。



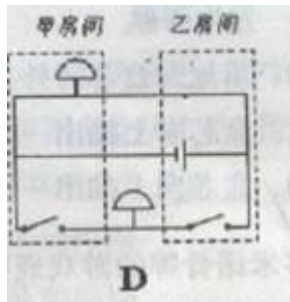
A.



B.



C.



D.

【答案】 C。

【考点】 机械推理

【解析】 A, 甲房间开关影响乙房间; B, 乙房间无开关; D, 乙房间无电铃, 且甲房间的电铃一直响。

92. 汽车头灯灯碗用的是凹面镜, 灯丝所发出的光经反射后成为一束平行光向前射出很远, 这就产生远距离照明效果, 即我们说的远光灯; 灯丝所发出的光经反射后呈现发散状态, 可以照到近处较大范围内的物体, 这就是我们说的近光灯。如图所示为凹面镜示意图。F 代表焦距, 则远光灯丝与近光灯丝分别位于 ()

- A. A 处, D 处
- B. B 处, A 处
- C. A 处、C 处
- D. A 处、B 处

【答案】 C。

【考点】 其他定义

【解析】 近光灯在其焦点以外, (1 倍到 2 倍焦点间), 发出的光呈现发散状态出来, 可以



照到近处较大范围内的物体; 远光灯在其焦点上, 发出的光会平行射出, 光线较为集中, 亮度较大, 可以照到很远的物体。

93. 偏振光是具有一定振动方向的光, 自然光在玻璃、水面等表面反射时, 反射光可视为偏振光。偏振片中存在着某种特征性的方向, 叫做透振方向, 偏振片只允许平行于透振方向的振动通过, 同时吸收垂直于该方向振功的光。在拍摄表面光滑的物体, 如玻璃器皿、水面时为使影像清晰, 我们都需要调节镜头前偏振片, 其目的是 ()

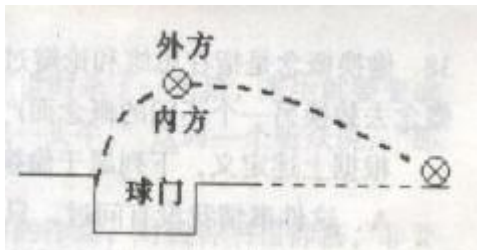
- A. 使偏振片透振方向与反射光的振动方向垂直, 减弱反射光
- B. 使偏振片透振方向与反射光的振动方向垂直, 增强反射光
- C. 使偏振片透振方向与反射光的振动方向平行, 减弱反射光
- D. 使偏振片透振方向与反射光的振动方向平行, 增强反射光

【答案】A。

【考点】其他定义

【解析】被照明的光滑物体表面会形成强烈耀斑, 导致照片模糊。利用偏振片吸收掉亮斑处所反射的光即可。因此只要令摄影镜头前之偏振镜的偏振方向, 与灯光前之线偏振片 (产生可被吸收的偏振光) 的偏振方向彼此垂直 (或夹几十度角), 就可全部吸收 (或部分减弱) 亮斑处所反射的偏振光。而被摄主体非亮斑部位因可使入射的偏振光消偏振, 故仍可通过摄影镜头前的线偏振镜, 在感光胶片上结成清晰影像。(拍摄时在将产生强烈耀斑的那盏灯前加线偏振片即可)。此题抓住减弱光线这一点即可完成答题。

94. 流体在流动过程中, 流速大的地方, 压强小; 流速小的地方, 压强大。当固体与流体有相对运动时。物体除受到一定阻力外, 有时还可能受到与相对速度方向垂直的力。运动员在足球比赛中发角球时, 可以发出“香蕉球”——球飞到球门前方时会拐弯进入球门, 如图 (俯视) 所示、这是因为 ()

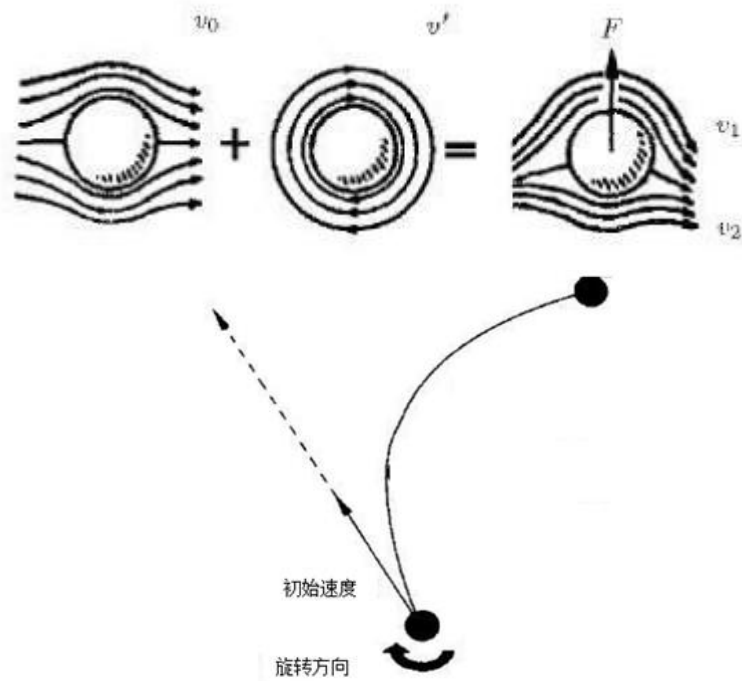


- A. 球向前飞进时, 绕重心顺时针方向旋转, 球外方空气相对流速比球内方小
- B. 球向前飞进时, 绕重心顺时针方向旋转, 球外方空气相对流速比球内方大
- C. 球向前飞进时, 绕重心逆时针方向旋转, 球外方空气相对流速比球内方小
- D. 球向前飞进时, 绕重心逆时针方向旋转, 球外方空气相对流速比球内方大

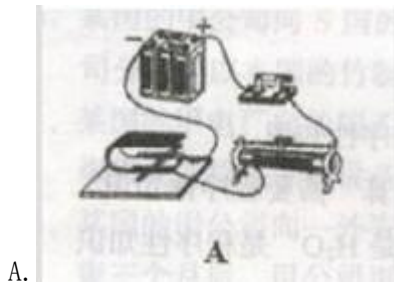
【答案】C。

【考点】其他定义

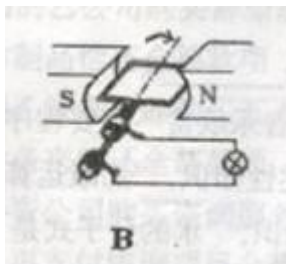
【解析】气体的流速越大, 压强越小; 由于足球两侧空气的流动速度不一样, 它们对足球所产生的压强也不一样, 于是, 足球在空气压力的作用下, 由压强大 (空气流速小) 的一侧向压强小的一边 (空气流速大) 一侧转弯了。球的旋转方向与球的实际轨迹弯曲方向一致。因此外方压强大空气流速小, 球沿逆时针方向旋转。答案为 C。



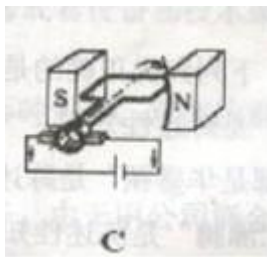
95. 电磁感应现象是闭合电路中的一部分导体做切割磁感线运动, 该电路中产生感应电流的现象。下列四图中, 能说明电磁感应现象的是 ()



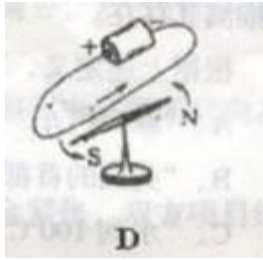
A.



B.



C.



D.

【答案】 B。

【考点】 其他定义

【解析】 根据产生电磁感应现象的条件: (1) 导体是闭合电路的一部分; (2) 导体做切割磁感线运动, 判断各个选项。

A 是研究磁场对通电导体的力的作用的实验, 不属于电磁感应现象

B 是发电机模型, 利用电磁感应产生电能, 符合题意

C 是电动机模型, 不符合题意

D 是奥斯特实验, 说明电流周围存在磁场, 故 D 不符合题意。

96. 碳足迹是指由企业机构、活动、产品或个人引起的温室气体排放的集合, 它标示一个人或者团体的碳耗用量。碳, 就是石油, 煤炭、木材等由碳元素构成的自然资源、碳耗用得多、导致地球暖化的元凶二氧化碳也制造得多, 碳足迹就大, 反之碳足迹就小。

根据上述定义, 下列行为不一定能减少个人碳足迹的是 ()

A. 早睡早起锻炼身体

B. 倡导不养宠物

C. 多吃蔬菜少吃肉

D. 选择公交减少自驾

【答案】 A。

【考点】 其他定义

【解析】 题干问的是不一定能减少二氧化碳的排放的是, A 说的正是不一定能减少。

97. 文化变迁是指由于族群社会内部的发展或由于不同族群之间的接触而引起的一个族群文化的改变。由于发明或借用而增添新的事物, 由此导致旧事物丧失。是一种文化变迁; 由于生态环境及社会生活变化, 在没有替代物的情况下有些文化因素自动消失, 也属于文化变迁。

根据上述定义, 下列不属于文化变迁的是 ()

A. 拥有灿烂文化的庞贝古城在维苏威火山的大爆发中消失了

B. 古代玛雅人和玛雅文化一起在历史长河中消亡了

C. 随首英国的殖民与发展, 英语成为许多亚洲国家的官方语言

D. 由于汽车的出现, 伦敦的出租马车渐渐退出了历史舞台

【答案】 C。

【考点】 社会学类

【解析】 题目问的是不属于文化迁徙的是, 题干定义中解释的文化迁徙主要是弱势文化的逐步消失, ABD 都属于。

98. 偷换概念是指在思维和论辩过程中自觉或不自觉地违反同一律的逻辑要求, 用一个概念去替换另一个不同的概念而产生的逻辑错误

根据上述定义下列属于偷换概念的是 ()

A. 这件事情我没有问过只是侧面了解一下情况, 提点意见、仅供参考

B. 如果把丈大定义为妻子的爱人, 那么, 妻子就是丈夫的爱人

C. 为了加快中国的发展。必须大力发展航天工业, 因为在发达国家, 航天工业发展很快



D. 有西方记者问:“在你们中国,明明是人走的路为什么叫马路”周恩来答道:“我们走的是马克思主义道路。简称马路。”

【答案】D。

【考点】社会学类

【解析】西方记者问的是人走的路为何叫马路,意在讽刺中国人畜不分,周恩来总理很好地利用偷换概念回复,指出我们国家发展道路的理论来源。

99. 陈述性知识是有关“世界是什么”的知识,能够直接陈述,要求的心理过程主要是记忆。程序性知识是有关“怎么办”的知识,不能直接陈述,只能通过某种作业形式简介推测其存在。

根据上述定义,下列归类正确的是()

A. “修自行车”是陈述性知识,“音乐欣赏”需要程序性知识

B. “美国的首都是华盛顿”是陈述性知识,“加减运算”需要程序性知识

C. “水到100℃沸腾”是陈述性知识,“水的分子式是H₂O”是程序性知识

D. “骑马射箭”是陈述性知识,“红灯停。绿灯行”是程序性知识

【答案】B。

【考点】其他定义

【解析】美国的首都是华盛顿“表达的是”是什么“的问题,是陈述性的问题。”加减运算“表达的是”怎么做“的问题,是程序性的问题。

100. 软科学是一门新兴的综合性科学综合运用自然科学、社会科学以及数学和哲学的理论和方法,解决现代科学技术发展而带来的各种复杂社会问题,研究经济、科学、技术、管理、教育等社会环节之间的内在联系及其发展规律,从而为它们的发展提供优化的方案和决策

根据上述定义,下列不属于软科学的是()

A. 心理学

B. 管理学

C. 预测学

D. 决策学

【答案】A。

【考点】其他定义

【解析】管理学、决策学、预测学都是综合运用政治、经济、社会、科学、技术、哲学等自然科学和社会科学的知识来研究问题的,只有心理学本身很单纯,没有那么综合。

101. 归谬法是指对一错误论题不直接否定,而是先假定其真,然后据此导出荒谬的结果,由结果的荒谬推出该论题的荒谬,从而直接地否定错误论题的论证手法

根据上述定义,下列不属于归谬法的是()

A. 有个病人时住院处的护士说:“请把我安排在三等病房,我很穷。”“没有人能帮助您吗?”没有,我指有一个姐姐,她是修女,也很穷。“护士听了生气地说:“修女富得很,因为她和上帝结婚。”“好,您就把我安排在一等病房吧,以后把账单寄给我姐夫就行了。”

B. 甲向乙解释:“我演奏的是高雅的流行乐曲。”乙反问一句:“流行的乐曲就是高雅的吗?”甲听了很是吃惊:“不高雅的东西怎么能够流行呢?”乙笑着说:“那么,流行感冒也是高雅的了?”

C. 某人坚决反对杀生,他劝告人们说:“你如果在世时杀了一头猪,来生就要变成一头猪;你在世时杀一头牛,来生就要变成一头牛。”这时一个听众说:“那不如去杀人吧。”

D. 有一次,一位英国女记者读了文学大师钱钟书的作品,对钱钟书很仰慕,非要见他,在电话中钱钟书对该女士说:“假如你吃了个鸡蛋,觉得味道不错,就够了,何必非要认识那只下蛋的母鸡呢?”

【答案】D。

【考点】其他定义



【解析】钱钟书先生用一个比喻直接回绝英国女记者的要求, 并没有用到归谬法中的“先不否定, 再用例证返回论证其错误”。

102. 补偿贸易是指进口者购买外国技术设备以及某些原料的货款, 约定在一定期限内用产品或劳务分期偿还的一种贸易为式。

根据上述定义, 下列不属于补偿贸易的是 ()

- A. 某国的甲摩托车厂引进一日本公司的技术, 双方约定该厂先支付 30% 的费用, 一年后使用厂里制造的摩托车偿还余款
- B. 某国的甲公司向 S 国的乙公司购买番茄酱成套设备和技术服务, 双方约定甲公司分三年以本国的竹制品偿还全部款项
- C. 某国的甲电厂向他国乙煤炭企业购买五万吨焦炭, 双方约定甲电厂一两年后向乙煤炭企业提供采掘设备来偿还全部款项
- D. 某国的甲公司向一外资公司购买咨询服务, 由于甲公司资金紧张, 双方项目结束三个月后, 甲公司再支付咨询项目全款

【答案】D。

【考点】其他定义

【解析】题干中的关键词“用产品或劳务分期偿还货款”, D 中三个月后直接支付全款, 错误。

103. 激情群体是指一种临时性的、高率的, 往往为某项富有挑战性的工作而临时组建的工作群体。

根据上述定义, 下列属于激情群体的是 ()

- A. 某画家发起、多位画家一起聚居的创意和设计社区
- B. 某人因见义勇为而受伤的事迹感动了网友, 数位网友发起募捐活动
- C. 为尽快完成多品牌战略规划, 某汽车公司集介了公司内数名专家组成项目组
- D. 数十名自行车爱好者组成骑车团队, 相约在某个周末从上海骑自行车去苏州

【答案】C。

【考点】其他定义

【解析】题干中知识鸿沟指的是经济地位和知识获取量之间的关系, A 中贫富分化越严重, 则经济地位悬殊越大, 那么知识鸿沟越大, BCD 都是无谓猜测。

104. 共生是指两种生物共同生活在一起, 相互依赖, 彼此有利, 倘若彼此分开, 则双方或其中一方无法生存。

根据上述定义, 下列属于共生的是 ()

- A. 双锯鱼喜欢在海葵的触手间游动, 既得到海葵的保护, 又能分享海葵吐出的食物
- B. 白蚁在吃了木材后、其肠道中的多鞭毛虫能分泌纤维素水解酶, 帮助白蚁将木质纤维消化分解
- C. 文鸟将巢筑在蜂窝旁以获得蜜蜂的保护, 蜜獾喜欢吃蜂蜜, 便追随若文鸟生活
- D. 赤眼蜂在红米螟虫的卵内产卵, 以其为营养源生长发育

【答案】B。

【考点】其他定义

【解析】B 中白蚁和其肠道中的多鞭毛虫相互依赖, 共生共存。其他选项中的两种生物并非相互依赖的关系。

105. 牛鞭效应是供应链上的一种需求变异放大的现象, 指信息流从最终客户端向原始供应端传递时, 无法有效地实现信息的共享, 使得信息扭曲现象逐级放大, 导致需求信息出现越来越大的波动。下列属于“牛鞭效应”的是 ()



A. 在各地禽流感流行期间, 零售商甲听说醋可以预防流感。他将此视为不错的商机, 大量囤积袋装醋, 以待未来高价销售

B. 某新产品上市, 供不应求, 零售商甲根据产品的销售情况临时增加向批发商乙的订货量, 乙根据不同零件商提交的订货量向商品销件中心订货

C. 零售商甲根据上月销量估算出一个订货量, 为保证该订货量及时可得。在稍微增加定货量之后提交给批发商乙, 乙出于同样的考虑向某商品销售中心订货

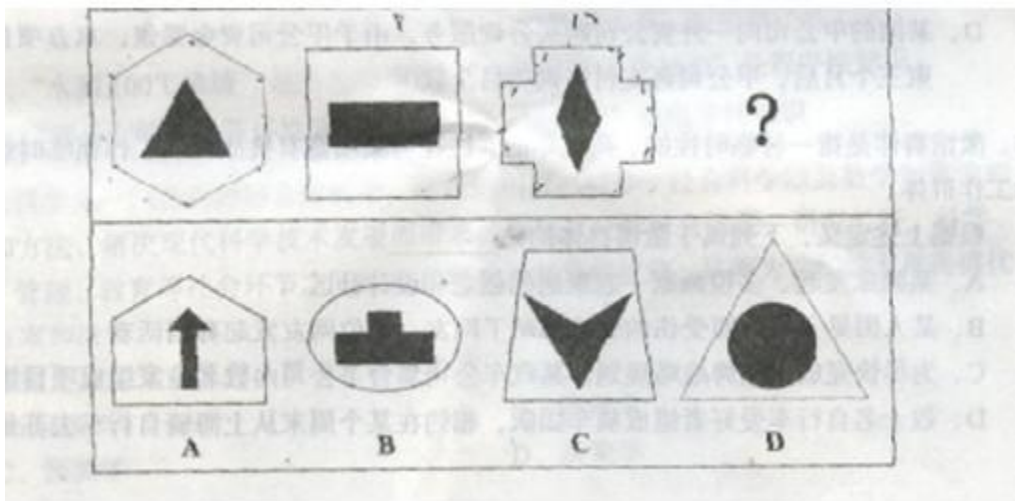
D. 某商品销售中心根据市场动向和年销售月标, 加大该商品投放市场的力度, 越来越多的零售商选择了该商品

【答案】 C。

【考点】 其他定义

【解析】 题干中的关键词“从客户终端出发”, “向原始供货商传递”, “信息被扭曲放大”, C中这些关键词都满足要求。

106. 下列选项中, 符合所给图形的变化规律的是 ()

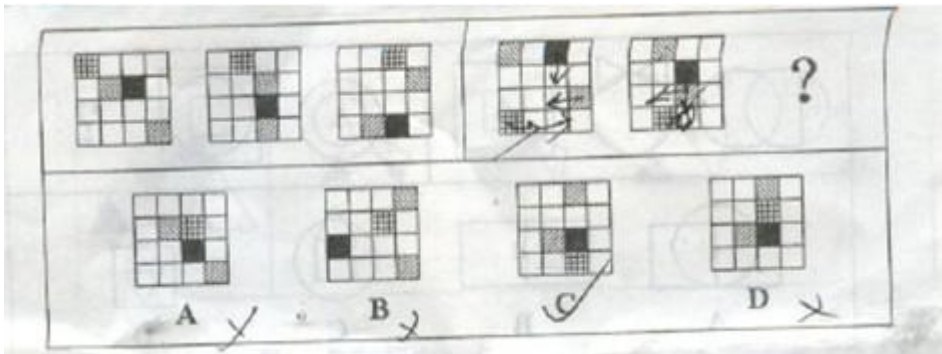


【答案】 C。

【考点】 线段

【解析】 外部图形与内部图形线条数目的关系, 分别为大于, 等于, 大于, 等于。

107. 下列选项中, 符合所给图形的变化规律的是 ()



【答案】 C。

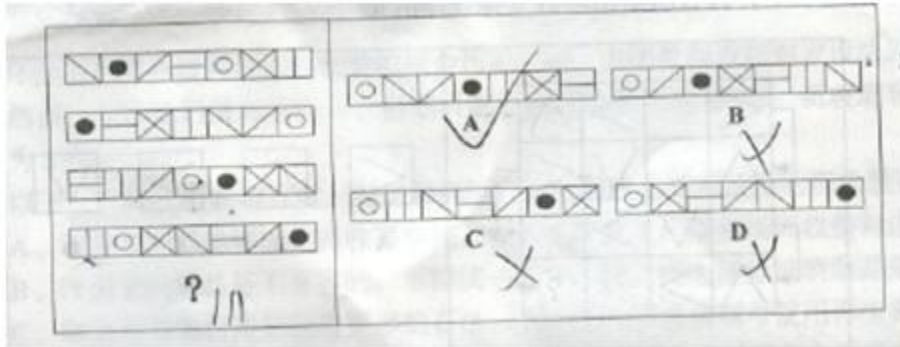
【考点】 平移

【解析】 右边一组图中, 第一行中带右斜线的方块向右平移, 每次一格; 第一行中黑色方块向下平移, 每次一格; 第三行中带左斜线的方块向左平移, 每次一格; 第四行中带横竖线条



的方块向右平移, 每次一格。

108. 下列选项中, 符合所给图形的变化规律的是 ()

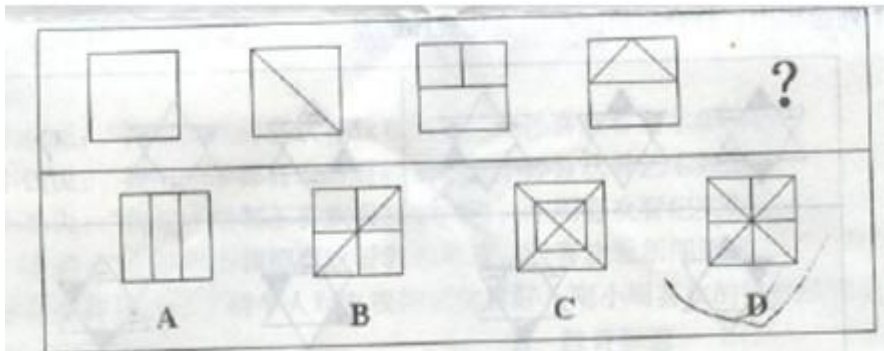


【答案】A。

【考点】其他位置

【解析】单看带交叉线的方块位置, 在 1-4 列中, 分别为第 6 格, 第 3 格, 第 6 格, 第 3 格。

109. 下列选项中, 符合所给图形的变化规律的是 ()

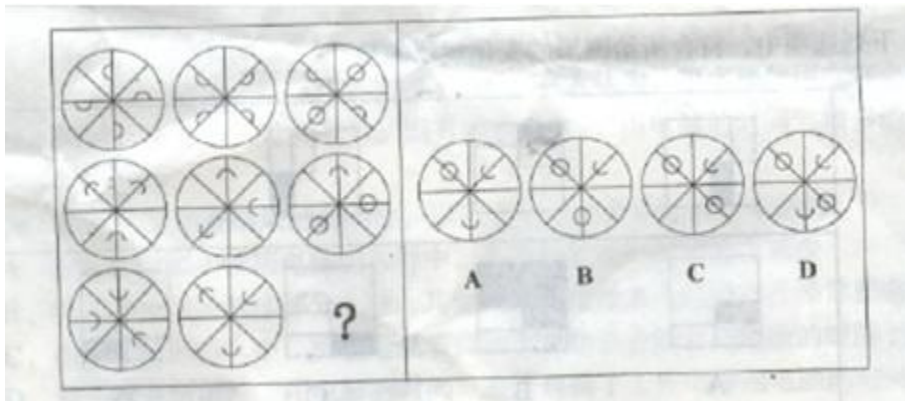


【答案】D。

【考点】线段

【解析】数图形内部的线条数目, 分别为 0, 1, 2, 3。

110. 下列选项中, 符合所给图形的变化规律的是 ()



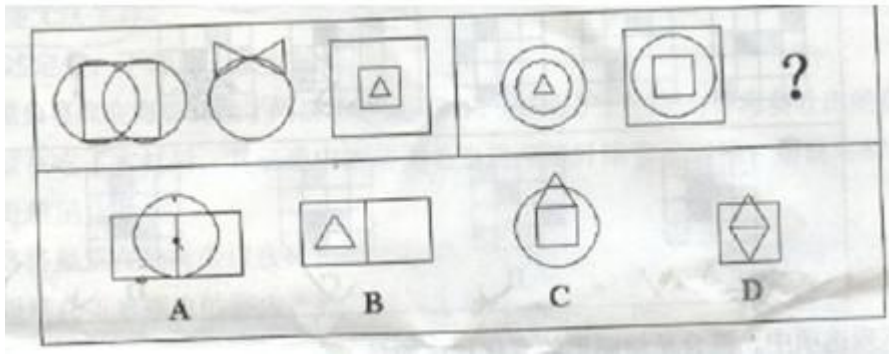
【答案】B。

【考点】旋转



【解析】 每行中第一个图形顺时针旋转 45 度, 然后与第二个图形叠加。

111. 下列选项中, 符合所给图形的变化规律的是 ()

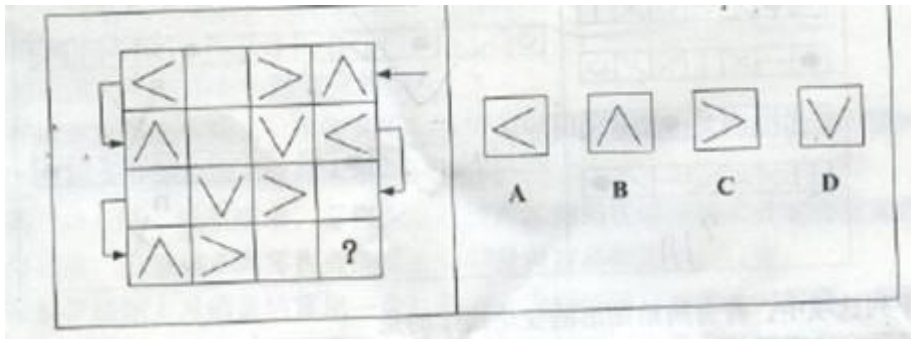


【答案】 D。

【考点】 遍历

【解析】 左边三个图形, 总共包含三个圆, 三个正方形和三个三角形。右边同样。

112. 下列选项中, 符合所给图形的变化规律的是 ()

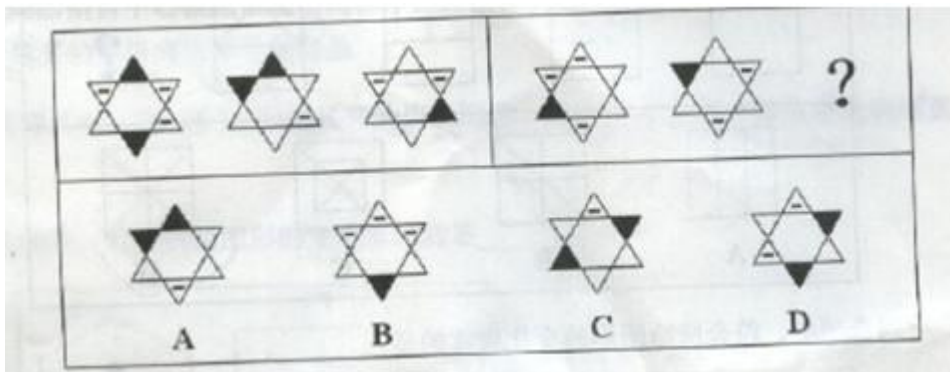


【答案】 A。

【考点】 旋转

【解析】 按照箭头指示的方向, 依次进行旋转和翻转。

113. 下列选项中, 符合所给图形的变化规律的是 ()

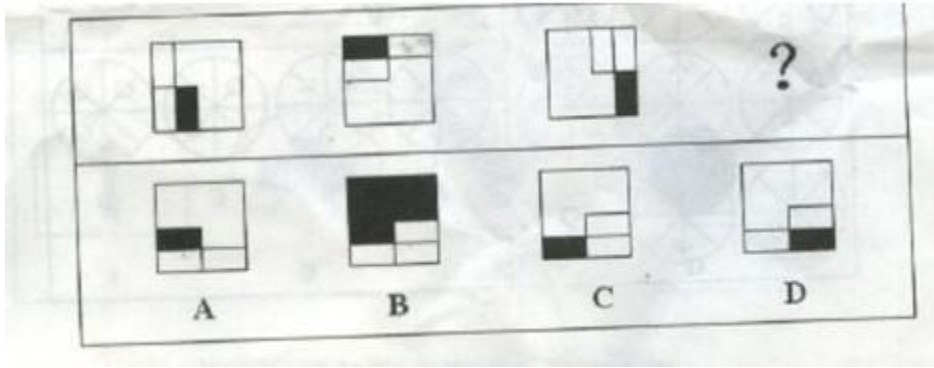


【答案】 B。

【考点】 运算

【解析】 黑+黑=白; 黑+白=白; 白+白=白; 横线+白=横线; 横线+黑=横线; 横线+横线=黑。

114. 下列选项中, 符合所给图形的变化规律的是 ()

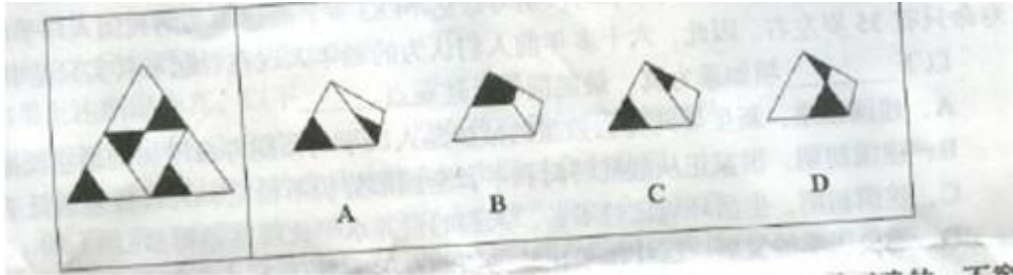


【答案】B。

【考点】旋转

【解析】首先整个图形顺时针旋转 90 度, 然后黑色部分顺时针移动一格。

115. 下列选项中, 符合所给图形的变化规律的是 ()



【答案】B。

【考点】其他位置

【解析】黑色三角形之间, 没有公共边。

116. 环保人士担心塑料包装的大量使用会污染环境, 力图使制造商想方设法回收塑料材料。然而, 尽管他们做出了努力, 但塑料制品的回收率只有 6.5%。而玻璃容器的回收率却为 33%。

以下哪项如果为真, 对于解释塑料制品回收率相对较低的现象没有帮助 ()

- A. 许多工厂都能将玻璃回收再利用, 但只有少数工厂能利用回收塑料进行生产
- B. 许多塑料制品是不兼容的, 不能统一回收利用, 而大部分玻璃制品是可兼容的
- C. 制造新型塑料需要耗费更多的石油, 而制造新型玻璃则可使用再生资源
- D. 利用回收塑料生产出的产品质量差, 而玻璃的再生品则不存在这样的问题

【答案】C。

【考点】解释矛盾

【解析】环保人士虽然努力使制造商想方设法回收塑料材料, 但是塑料制品的回收率不高, 这是矛盾的。A 指出只有少部分工厂能利用回收塑料, 所以回收的比例低; B 指出回收的困难, 不能统一回收利用, 所以回收比例低, D 指出回收塑料的弊端, 所以回收比例低, 都可以解释这个矛盾, C 选项提到的是制造新型塑料的问题, 不是回收的问题, 话题不一致。

117. 某天夜里。同宿舍的小赵、小钱、小孙、小李在谈论各自以及隔壁宿舍小周喜欢的电视频道。

小赵说: “我和小钱都喜欢看教育频道, 小孙喜欢看艺术频道。”

小钱说: “我与小李都喜欢看财经频道, 小孙喜欢看艺术频道。”

小孙说: “我与小赵都不喜欢看教育频道, 小周喜欢看纪实频道。”

小李说: “小赵和小钱都喜欢看教育频道, 我喜欢看新闻频道。”



若他们都只说对了两个人对电视频道的喜好, 则小周喜欢的电视频道是 ()

- A. 纪实频道
- B. 教育频道
- C. 新闻频道
- D. 艺术频道

【答案】A。

【考点】特殊信息优先

【解析】每个人都只说对了两个人的喜好, 说错了一个人的, 题干问的是小周喜欢的电视频道是什么, 只有小孙提到了小周, 那么我们假设小周喜欢纪实频道是错的, 小孙要猜对两个人的, 那么小孙和小赵不喜欢教育频道就是对的。再根据小赵的话, 要猜对两个, 那么小钱喜欢教育频道, 小孙喜欢艺术频道是对的。再根据小钱说的两个是对的, 小钱喜欢教育频道, 不喜欢财经频道, 所以小李喜欢财经频道和小孙喜欢艺术频道是对的; 而小李也要猜对两个, 小赵喜欢教育频道是错的, 小钱喜欢教育频道, 所以小李喜欢新闻频道是对的, 和小钱说的小李喜欢财经频道矛盾, 所以, 假设是错的, 小周喜欢纪实频道。

118. 随着移动设备的流行, 手机、平板电脑 (PAD) 逐渐渗透到人们的生活。很多人也由“离不开电视”变为“离不开手机和 PAD”。有人认为, 更多地使用电脑会减少人们看电视的时间, 毕竟时间是有限的但有调查显示, “用电脑的时间”增多的人并没有减少看电视的时间。

为了验证上述调查结果的准确性, 以下 () 项是最需要考考虑的。

- A. 在不用或很少使用电脑的人群中, 是否看电视的时间也在减少
- B. 除了参与调查的这部分人群, 其他人群是否很多人都说自己经常看电视
- C. 在参与调查的人中, 所看电视节目的类型是否会随着用电脑的时间上升而改变
- D. 被调查者所谓的“用电脑的时间”是包括了工作中使用电脑的时间

【答案】D。

【考点】单观点

【解析】要加强“用电脑的时间”增多的人并没有减少看电视的时间这个结论, D 说明“用电脑的时间”是包括了工作中使用电脑的时间, 而工作中肯定不能看电视, 所以不一定会减少看电视时间, 加强了结论。

119. 人口平均预算寿命是反映一个国家和地区人民健康水平的重要指标。第六次全国人口普查显示, 2010 年我国人口平均预期寿命达 74.83 岁, 而建国初期我国人口平均预期寿命只有 35 岁左右。因此, 六十多年前人们认为的老年人现在看起来其实只是中年人。

以下 () 项如果为真, 最能削弱上述观点。

- A. 建国以来, 新生婴儿死亡数量的减少是人口平均预期寿命增加的最重要原因
- B. 建国初期, 国家正从战乱转向和平, 全国形势仍不稳定, 人口数量远低于现在
- C. 建国初期, 生活环境比艰苦, 人们的营养水平比现在差得多
- D. 随着医学的发展, 医疗水平比建国初期有很大提高

【答案】A。

【考点】双观点

【解析】因为之前预期寿命是 35 岁, 现在是 74.83 岁, 题干结论认为六十多年前人们认为的老年人是 35 岁, 现在看起来其实只是中年人。A 选项指出了建国初期平均预期寿命只有 35 岁, 是因为新生婴儿的死亡数量多, 从而降低了平均预期寿命, 就能说明, 在建国初期, 人们并不是认为 35 岁就是老年人。

120. 某神经内科医生对病人说: “市场上所出现的合成药 S 对失眠有较好的疗效, 但由于对 S 的长期副作用不清楚, 因此我不建议使用此药。”有病人反驳道: “你的言行不一, 你开了很多有副作用的药给我, 所以你拒绝使用 S 药的真正原因并不是药物的副作用。”

病人的观点是有缺陷的, 因为 ()

- A. 用过一段时间后, S 药的副作用自然会表现出来



- B. 已知的风险可用特定方法来降低, 而未知的风险则不行
- C. 医生有可能不相信 S 药的药效, 而不是担心它的副作用
- D. 合成药物与天然药物的副作用以及应对方法实不相同的

【答案】 B。

【考点】 单观点

【解析】 医生说的是 S 的长期副作用不清楚, 所以不建议用, 而病人把医生说的”不清楚”理解成为”没有”, 医生之前开的药是已知的有副作用的, 所以可以使用, 而 S 的副作用是未知的, 不能确定副作用的大小和害处, 所以不可以使用。所以答案是 B。可以加强医生的论点。

121. 适合于实验用的小动物必须要繁殖快而且其基因要尽可能多的与人的相似; 有些小动物虽然繁殖快但与人相似的基因很少; 所以, 有些繁殖快的小动物并不适合用于实验。

以下 () 项的逻辑结构与题干的最为类似。

A. 按相关规定, 要获得国家贫困生奖学金, 申请者必须家庭贫困并且成绩优秀; 有些这一奖学金的获得者家庭非常贫困, 但成绩并不优秀; 显然, 评定国家贫困生奖学金的规定没有得到严格的执行

B. 一部电影要获得好的票房, 必须既有可看性又有成功的市场发行; 有些票房好的电影其实可看性并不强; 所以, 有些电影的票房之所以好主要考的是成功的市场发行

C. 要修读《认知科学的哲学》这门课, 必须已经修过《知识论》, 并且对认知科学感兴趣; 有些学生虽然对认知科学很感兴趣, 但没有修过《知识论》; 因此, 有些对认知科学感兴趣的学生不能修读《认知科学的哲学》这门课

D. 一般来说, 不是每周进行系统维护的电脑在使用一年后都要拿到专卖店去维修; 有些电脑在用了很长时间后也不需要拿到专卖店去维修; 因此, 有些电脑每周都进行了系统维护

【答案】 C。

【考点】 充分条件

【解析】 题干的逻辑结构是: 繁殖快且基因相似 → 适合实验, 繁殖快但是并非基因相似, 所以不适合实验。用字母表示为: P 且 Q → S, P, -Q, 所以 -S。只有 C 与题干类似。

122. 赤、橙、黄、绿、青、蓝、紫 7 只彩球在桌上自左至右排成一排, 要求: (1) 橙色要放在第三; (2) 青色和紫色不能相邻; (3) 绿色要在黄色和紫色的前面; (4) 赤色和黄色必须相邻。

则以下哪项必定为真 ()

- A. 紫色在绿色后一位
- B. 蓝色在第一位或第二位
- C. 绿色在橙色的前面
- D. 赤色在青色的前面

【答案】 C。

【考点】 特殊信息优先

【解析】 题干已知信息中, 黄色出现次数最多, 先看黄色, 青色在黄色之前一位, 所以顺序是”青色、黄色”, 赤色和黄色必须相邻, 顺序是”青色、黄色、赤色”, 绿色在黄色和紫色前面, 顺序是”绿色---青色、黄色、赤色”, 因为绿色要在黄色和紫色的前面, 所以绿色后面至少有 4 中颜色, 由于橙色要放在第三, 后面只有 4 个位置, 所以绿色只能在橙色前面的两个位置, 所以答案选 C。

123. 政府环保部门的官员若要在本次民间环保研讨会上发言, 他就必须是民间环保组织的成员。但是, 会议规定, 作为一个民间环保组织的成员, 不允许既是政府环保部门的官员又在本次民间环保研讨会上发言。

如果上述断定为真, 以下 () 项也为真

- A. 在这次研讨会上发言的人中, 没有政府环保部门的官员



- B. 只有民间环保组织的成员才能在这次研讨会上发言
- C. 除了政府环保部门的官员, 没有人在这次研讨会上发言
- D. 在这次研讨会上发言的人中, 没有民间环保组织的成员

【答案】A。

【考点】充分条件

【解析】题干翻译后是: 环保部门官员且发言 \rightarrow 民间环保组织成员 \rightarrow 并非(环保部门官员且发言), $A\rightarrow\neg A$, $\neg A$ 必为真, 所以并非(环保部门官员且发言)为真, 非环保部门或非发言, A 或 B 为真, $\neg A\rightarrow B$, 所以并非(非发言) \rightarrow (非环保部门), 即发言 \rightarrow 非环保部门。所以答案为A。

124. 如果高等学校能够大量聘用海外一流大学获得博士学位的毕业生, 无疑将有助于提升教学质量与科研水平。因此, 录用获得国内高校博士学位的毕业生, 将无助于提升教学质量和科研水平。

以下()项如果为真, 将对上述观点构成最有力的质疑。

- A. 高等学校不可能做到完全聘用在海外一流大学获得博士学位的毕业生
- B. 在许多高等学校, 有相当一部分教师毕业于国内高校, 并没有海外留学的经历
- C. 在海外一流大学获得博士学位的毕业生更愿意留在海外就业, 即便回国后也倾向于在外企上班
- D. 高等学校聘用的在海外一流大学获得博士学位的毕业生通常都是国内高校与海外大学联合培养的, 他们也拥有国内大学颁发的博士学位证书

【答案】D。

【考点】单观点

【解析】题干结论是录用获得国内高校博士学位的毕业生, 将无助于提升教学质量和科研水平。D选项说明获得国内高校博士学位的毕业生通常也是海外一流大学获得博士学位的毕业生, 所以也可以提升教学质量与科研水平。搭桥。

125. 在使用了各种常规的广告和促销手段后, 某电商的网络销售收入并没有如预期那样得到提高, 为此管理层重金聘请专业人士进行市场分析。分析报告提出, 开通了移动支付(通常指使用智能手机对所消费的商品或服务进行账务支付)功能的人群才是该电商真正潜在的顾客群。于是管理层决定与某大型商业银行合作, 在新开通移动支付功能的人群中开展宣传和促销。但一个月后, 效果并不理想, 网络销售收入没有明显增长。

以下()项如果为真, 最能解释上述结果

- A. 由于交易的安全性受到质疑, 最近开通移动支付功能的人有所减少
- B. 由于移动支付是一项新兴业务, 消费者对其态度比较谨慎
- C. 一般来说, 新开通移动支付功能的人需要经过一段时间后才有可能进行此类的网络购物
- D. 网络购物在白领中较为普及, 但他们更希望电商能够提供一些有特色的服务

【答案】C。

【考点】解释矛盾

【解析】题干结论在新开通移动支付功能的人群中开展宣传和促销。但一个月后, 效果并不理想, 网络销售收入没有明显增长。C说明实际是有效果的, 只是需要一段时间, 所以在一个月之内才好像没有效果。可以解释矛盾。

阅读下列材料回答问题

某机构对A国科研工作者进行了调查, 发现现阶段女性科研工作者的申请基金情况以及薪资水平仍然不乐观。下面是A国科研工作者的人数, 以及男性、女性科研工作者申请A国NIH基金和平均工资水平的比较



表 1973 年和 2008 年 A 国科研工作者人数

	女性科研工作者	男性科研工作者
1973 年	10700	107200
2008 年	93400	179400

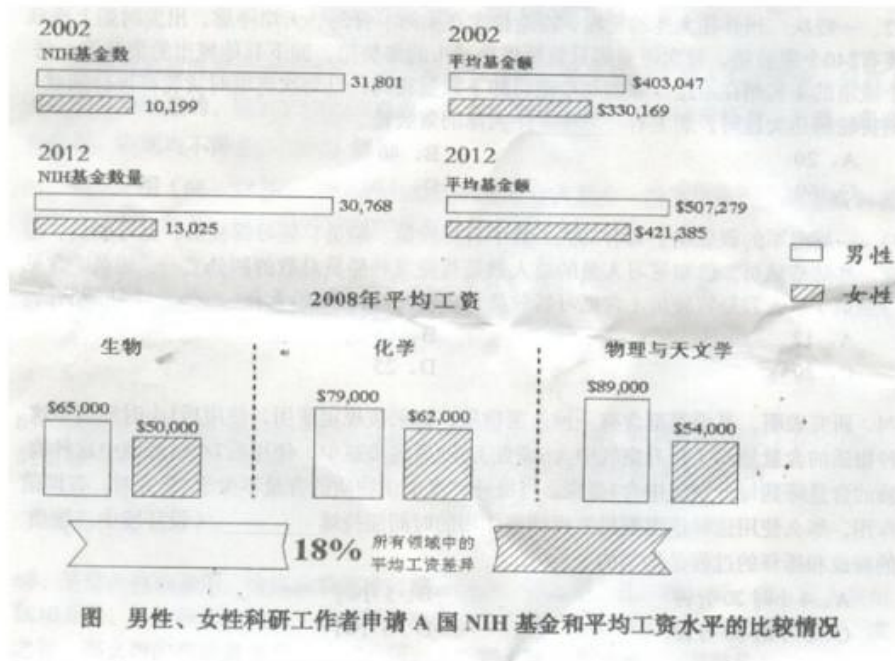


图 男性、女性科研工作者申请 A 国 NIH 基金和平均工资水平的比较情况

126. 2012 年 A 国科研工作者申请到 NIH 基金共约 () 美元

- A. 98 亿 B. 134 亿
C. 180 亿 D. 211 亿

【答案】D。

【考点】其他计算

【解析】A 国科研工作者申请到 NIH 基金约为 $30768 \times 507279 + 13025 \times 421385 \approx 211$ 亿美元。

127. 与 2002 年相比, 十年来 A 国 NIH 基金数量中, 女性申请者的占比约提高了 ()

- A. 3.6% B. 5.5%
C. 9.8% D. 12.1%

【答案】B。

【考点】其他计算

【解析】女性申请者的占比约提高 $13025 / (13025 + 30768) - 10199 / (10199 + 31801) \approx 5.5\%$

128. 假设科研工作者都是博士学位, 在 2008 年取得博士学位的女性为 46000 人, 其中 36% 从事科研工作, 则在 2008 年的女性科研工作者中, 有 () 人不是在 2008 年取得博士学位的

- A. 96840 B. 86840
C. 76840 D. 66840

【答案】C。



【考点】其他计算

【解析】在 2008 年的女性科研工作者中不是在 2008 年取得博士学位的有 $93400 - 46000 \times 36\% = 76840$ 。

129. 根据所给材料, 下列说法正确的是 ()

- A. 与 1973 年相比, 2008 年女性科研工作的增长速度大约是男性的 7.2 倍
- B. 2002~2012 年, 男性科研工作者和女性科研工作者申请到的 NIH 平均基金额的差距在缩小
- C. 2008 年各领域平均工资中, 物理无天文学的男性、女性平均工资均为最高
- D. 女性在科研工作者中所占的比例从 1973 年的 9.1% 提高到了 2008 年的 34.2%

【答案】D。

【考点】简单计算

【解析】

【解析】D 选项, 1973 年女性在科研工作者中所占比例为

$$\frac{10700}{10700 + 107200} \approx 9.1\%$$

, 2008 年女性在科研工作者中所占的比例为

$$\frac{93400}{93400 + 179400} \approx 34.2\%$$

, D 项正确。

130. 就 2008 年而言, 在下列选项中, 男性科研工作和和女性科研工作的平均工资之比最小的是 ()

- A. 生物
- B. 化学
- C. 物理和天文学
- D. 所有领域的平均

【答案】D。

【考点】其他计算

【解析】A 生物男女之比为 65000/50000, B 化学男女之比为 79000/54000, C 物理与天文学男女之比为 89000/54000, D 所领域平均男女差异为 18%, 指男比女多 18%, 则男女之比为 1.18 倍。四个选项中比例最小的为 D 选项。

资料分析根据下列资料, 回答问题。



类别	年满 16 岁 以上的自由 公民	劳动力人口			
		数量 (千人)	劳动力人口 占比 (%)	就业人口数 量 (千人)	失业人口数 量 (千人)
总计	13,432	9,476	61.3	8,707	769
16-19 岁	1,057	283	26.8	213	70
20-24 岁	1,409	866	61.4	755	111
25-34 岁	2,748	2,198	80	1,997	201
35-44 岁	2,384	1,919	80.5	1,785	134
45-54 岁	2,838	2,228	78.5	2,086	142
55-64 岁	2,353	1,513	64.3	1,434	80
65 岁及以上	2,663	460	17.6	438	22
男性	7,413	4,968	67	4,550	418
16-19 岁	539	152	28.1	113	39
20-24 岁	702	428	61.1	363	66
25-34 岁	1,383	1,207	87.3	1,099	108
35-44 岁	1,147	1,023	89.4	956	68
45-54 岁	1,382	1,139	82.4	1,066	73
55-64 岁	1,126	785	69	719	66
65 岁及以上	1,135	251	22.1	233	18
女性	6,019	4,509	56.1	4,157	352
16-19 岁	519	131	25.3	100	31
20-24 岁	708	438	61.8	392	46
25-34 岁	1,365	991	72.6	898	94
35-44 岁	1,237	894	72.3	829	66
45-54 岁	1,457	1,099	74.7	1,020	69
55-64 岁	1,227	748	60.9	715	33
65 岁及以上	1,528	218	14.3	204	14
已婚男性	3,576	2,601	72.7	2,471	129
已婚女性	3,461	2,062	59.6	1,967	95

注: 就业人口占比=就业人口/年满 16 岁以上的自有公民数
 劳动力人口占比=劳动力人口/年满 16 岁以上的自有公民数
 失业率=失业人口/劳动力人口

131. 在下列年龄段的年满 16 岁以上的自由公民中, 失业率超过 10%的是 ()

- A. 16~19 岁
- B. 25~34 岁
- C. 45~54 岁
- D. 65 岁以上

【答案】A。

【考点】简单计算

【解析】A 选项 16-19 岁的 283 的 10%为 28.3, 失业人口为 70, 说明失业率超过 10%。BCD 选项失业人口数均小于劳动力人口数的 10%, 说明失业率小于 10%。

132. 男性失业人口在全部劳动力人口中所占比重比女性失业人口 ()

- A. 约少 0.6 个百分点
- B. 约少 0.7 个百分点
- C. 约多 0.6 个百分点
- D. 约多 0.7 个百分点

【答案】C。

【考点】比重大小比较

【解析】男性失业人口在全部劳动力人口中所占比重比女性失业人口多
 $418/4968 - 352/4509 \approx 0.6\%$

133. 下图为劳动力人口结构情况, 结合表中信息可判断 A、B、C、D 分别代表 ()

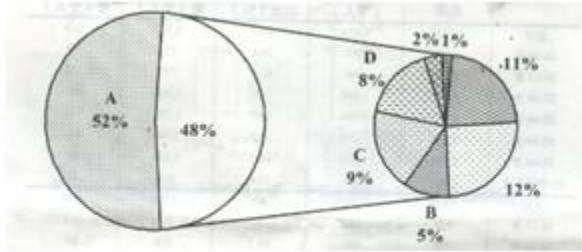


图 劳动力人口结构情况

- A. 男性劳动力、20~24 岁女性劳动力、35~44 岁女性劳动力、55~64 岁女性劳动力
- B. 男性劳动力、20~24 岁女性劳动力、55~64 岁女性劳动力、25~34 岁女性劳动力
- C. 男性劳动力、65 岁及以上女性劳动力、16~19 岁女性劳动力、35~44 岁女性劳动力
- D. 女性劳动力、20~24 岁男性劳动力、55~64 岁男性劳动力、16~19 岁男性劳动力

【答案】C。

【考点】直接读数

【解析】观察 4 个选项 A 的含义在男女劳动力中选, 根据表格, 男性多于女性, 排除 D 选项。65 岁及以上女性劳动力比重为 $218 \div 4509 \approx 4.8\%$, 接近 5% 为 B 的含义, 选 C。

134. 关于各年龄段就业人数与失业人数的相关情况, 下列说法正确的是 ()

- A. 从失业、就业两方面看, 各年龄段男性人数都多于女性人数
- B. 失业率最高的为 16~19 岁的男性, 其失业率为 24.1%
- C. 就业人口最多的年龄段为 45~54 岁
- D. 失业率最低的未 45~54 岁的女性

【答案】C。

【考点】综合分析

【解析】由表格最上边的区域可得, 45-54 岁就业人口数 2086 最多为正确的, 选 C。

135. 根据资料, 下列表述中正确的是 ()

- A. 各年龄段的男性和女性相比, 劳动力人口占比最大的年龄段是相同的
- B. 已婚男性的就业人口占比、失业率、劳动力人口占比普遍高于已婚女性
- C. 女性公民的人口、劳动力人口和就业人口都高于男性
- D. 男性在各个年龄段的失业率都高于女性

【答案】B。

【考点】综合分析

【解析】就业人口占比: 已婚男性 $2471/3576$, 已婚女性 $1962/3461$, 失业率: 已婚男性为 $129/2601$, 已婚女性为 $99/2062$, 劳动力人口占比: 已婚男性为 $2601/3576$, 已婚女性为 $2062/3461$, 以上三项男性均高于女性, B 正确。

阅读下列材料回答问题

2013 年 1~7 月份, 某市规模以上工业增加值同比增长 12.0%, 增速比去年同期提高 1.4 个百分点。

1~7 月份, 全市国有及国有控股企业完成增加值同比下降 3.5%; 民营企业完成增加值同比增长 24.8%; 外商控股企业完成增加值同比下降 3.1%。三者增加值占全市规模以上工业增加值总量的比重为 20:62:18。轻工业完成增加值同比增长 17.4%; 重工业完成增加值同比增长 10.1%。轻重工业增加值占全市规模工业总量的比重为 28:72, 与去年同期持平。

在 37 个行业中, 向上拉动全市工业经济增长较大的行业有: 化工行业完成增加值 176.2 亿



元, 同比增长 81.3%; 医药制造业完成增加值 21.2 亿元, 同比增长 24.7%; 农副食品加工业完成增加值 223.5 亿元, 同比增长 19.6%; 服装行业完成增加值 56.7 亿元, 同比增长 19.4%; 专用设备制造业完成增加值 118.4 亿元, 同比增长 16.0%; 通用设备制造业完成增加值 272.9 亿元, 同比增长 15.5%; 汽车制造业完成增加值 57.4 亿元, 同比增长 9.3%。向下拉动工业经济增长较大的行业有: 石油加工业完成增加值 168.5 亿元, 同比下降 1.5%; 电子信息业完成增加值 63.4 亿元, 同比下降 12.2%; 铁路船舶制造业完成增加值 89.2 亿元, 同比下降 26.9%。

1~7 月份, 全市完成销售产值 6258.1 亿元, 同比增长 12.7%, 其中, 完成国内销售产值 4995.2 亿元, 同比增长 15.7%; 完成出口交货值 1262.9 亿元。

1~7 月份, 全市实现软件销售收入 712 亿元, 同比增长 25.8%, 出口 22 亿美元, 同比增长 19.5%。实现利润 50.8 亿元, 同比增长 20.9%, 实现税金 51.2 亿元, 同比增长 26.8%。

136. 该市 2013 年 1-7 月份规模以上工业增加值约比 2011 年同期增长了 ()

- A. 1.4%
- B. 13.4%
- C. 22.6%
- D. 23.9%

【答案】D。

【考点】综合分析

【解析】两年混合增长率, 2013 年 1-7 月比 2011 年增长一定大于 $12\% + (12\% - 1.4\%) = 22.6\%$, 大于此数的只有 D。

137. 以下对该市各行业按 2012 年 1~7 月份完成增加值从高到底排序正确的是 ()

- A. 专用设备制造业、农副食品加工业、电子信息业
- B. 铁路船舶制造业、医药制造业、通用设备制造业
- C. 石油加工业、化工行业、汽车制造业
- D. 服装行业、汽车制造业、电子信息业

【答案】C。

【考点】增长量计算

【解析】基期量比较大。C 选项石油加工业 $168.5 \div 1.015 \approx 166$, 化工行业 $176.2 \div 1.813 \approx 97$, 汽车制造业 $57.4 \div 1.093 \approx 53$, 三者是按从高到低排序。

138. 2013 年 1~7 月份该市完成出口交货值比上年约增长了 ()

- A. -2.6%
- B. 2.2%
- C. 9.7%
- D. 18.7%

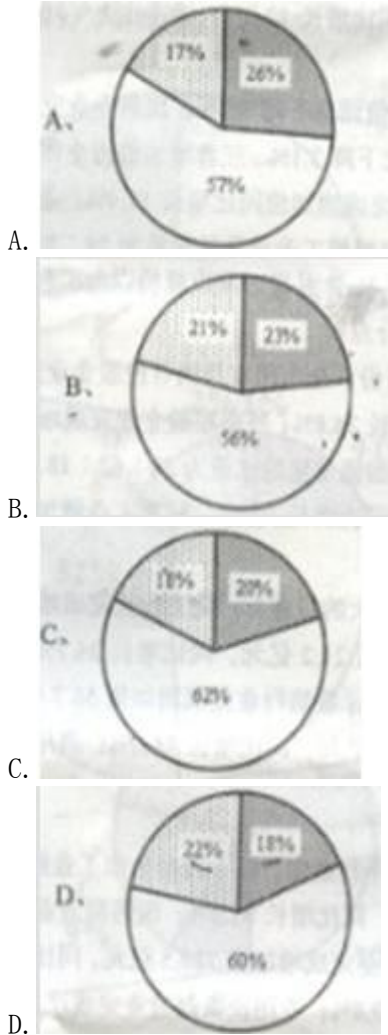
【答案】B。

【考点】增长率计算

【解析】权重问题。全市销售产值增长率为 12.7%, 国内销售产值增长率为 15.7%, 国内销售产值比出口交货值高很多, 则增长率靠近国内销售增长率, 则出口交货值增长率小于 12.7%, 低于 $15.7 - 12.7 = 3$, 比 12.7% 小 3 为 9.7%, 小于 9.7% 的为 B, 全市增长量比国内销售产值增长量高, 则出口交货值增长率不可能为负。

139. 下列统计图中, () 最接近 2012 年 1~7 月份该市国有及国有控股企业、民营企业和外商控股企业完成增加值占全市规模以上工业增加值总量的比重构成。

(注:)



【答案】 B。

【考点】 读数比较

【解析】 注意时间是基期的比重。由材料三者的比重为 20: 62: 18, 以国有及国有控股企

业为研究对象, 其基期量占规模以上工业增加值的比重为 $\frac{20}{1+12\%} \approx 23\%$ 。

140. 关于 2013 年 1~7 月份该市规模以上工业运行情况, 下列表述正确的是 ()

- A. 轻工业完成增加值同比增量高于重工业
- B. 在 37 个行业中, 完成增加值最高的行业也是同比增速最快的行业
- C. 完成销售产值比上年同期增长 1000 亿元以上
- D. 软件行业利润率低于上年同期水平

【答案】 D。

【考点】 综合分析

【解析】 利润率为利润 ÷ 收入, 这个比例跟基期相比上升还是下降由分子分母的增长率大小有关, 分子的增长率高则上升, 低则下降, 利润的增长率为 20.9%, 收入的增长率为 25.8%, 分子小于分母, 利润率下降, D 正确。